

Plnenie daňových príjmov ŠR k 30.6.2006

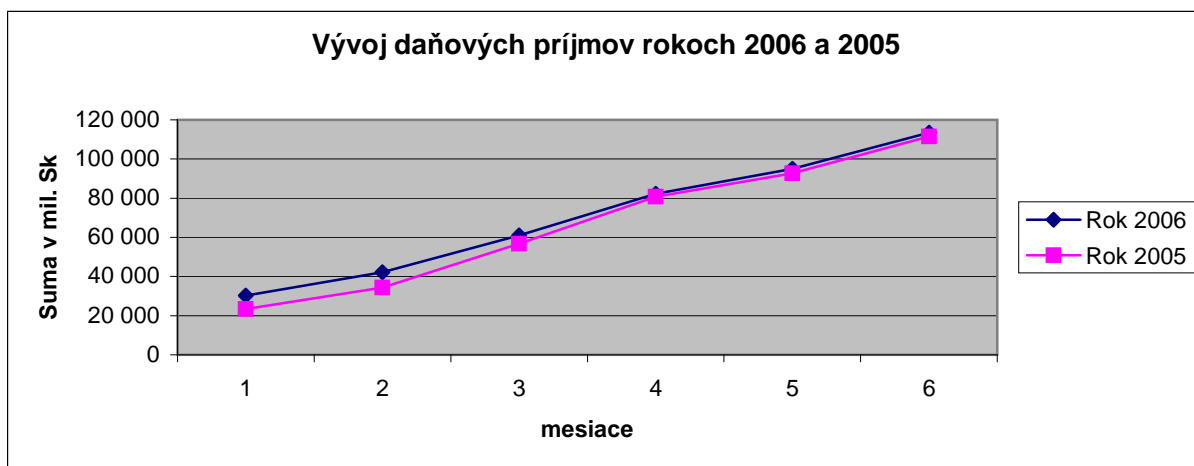
V zmysle zák. NR SR č. 655/ 2005 Z.z. zo dňa 13.12.2005 o štátnom rozpočte na rok 2006 boli daňové príjmy rozpočtované vo výške 215 657¹ mil. Sk.

K 30.6.2006 predstavujú daňové príjmy sumu 113 390 mil. Sk, čo predstavuje plnenie alikvotnej časti rozpočtovaných príjmov na 105,16 %. Ročné plnenie rozpočtu je plnené na 52,58%. Skutočné plnenie je o 5 563 mil. Sk vyššie ako bolo rozpočtované.

Oproti rovnakému obdobiu roka 2005 je plnenie príjmov ku koncu júna 2006 vyššie o 1900 mil. Sk. Medzimesačne vzrástli daňové príjmy o o 18 951 mil. Sk.

Výrazné prekročenie rozpočtových príjmov je pri dani z príjmov právnických osôb (alikvotna časť rozpočtu je prekročená o 9 138 mil. Sk). Naopak menej priaznivé plnenie je na daniach z príjmov fyzických osôb a spotrebných daniach.

Medziročné porovnanie vývoja plnenia ŠR daňových príjmov



Hodnotenie plnenia daňových príjmov k 30.6.2006 je nasledovné (v mil. Sk):

Druh dane	Rok 2006				Rozdiel Skutoč. - alikv. 2006	Rok 2005			
	Rozpočet	Alikvot. časť k rozpočtu	Plnenie K 30.6. 2006			Rozpočet	Alikvot. časť k rozpočtu	Plnenie k 30.6.2005	
			Skutoč.	% alikv. časti				Skutoč.	% alikv. časti
Daň z príjmov FO	2 493	1 246,5	-557	X	-1 803	2 057	1 028	1 520	147,79
Daň z príjmov PO	36 181	18 090,5	27 229	150,51	9 138	30 066	15 033	25 639	170,55
Dane vyb. Zrážkou	4 470	2 235,0	2 515	112,51	280	6 400	3 200	2 369	74,03
Majetkové dane	x	X	188	X	188	x	x	692	x
DPH	119 997	59 998,5	59 313	98,86	-686	117 339	58 670	58 602	99,89
Spotrebné dane	51 914	25 957,0	24 396	93,99	-1 561	45 371	22 686	22 346	98,50
Cestná daň²	x	X	-22	X	X	x	x	37	x
Dane z medzin. obch.	600	300,0	328	109,59	29	728	364	285	78,29
Spolu	215 655	107 827,5	113 390	105,16	5 563	201 961	100 981	111 490	110,41

¹ V zákone č. 655/2005 Z.z. o štátnom rozpočte na rok 2006 sú do daňových príjmov zahrnuté aj dane z používania tovarov a z povolenia na výkon činnosti, ktoré daňová správa nesleduje a nie sú predmetom tejto analýzy. Rozpočtované daňové príjmy sú teda o 2 mil. Sk vyššie ako celková suma rozpočtu uvádzaná v tomto materiále.

² Do 31.12.2004 platil zákon o cestnej dani, ktorý bol zrušený zákonom č. 582/2004 Z.z. o miestnych daniach a miestnom poplatku za komunálne odpady a drobné stavebné odpady a zavedená daň z motorových vozidiel. Výnos dane je v plnom rozsahu príjmom vyšších územných celkov. Rozdiely v súčtoch sú z dôvodu zaokrúhľovania.

Daň z príjmov FO

Celkový hrubý výnos DPFO k 30.6.2006 bol 18 956 mil. Sk, pričom 15 199 mil. Sk predstavoval výnos DPFO zo závislej činnosti a 3 696 mil. Sk výnos na DPFO z podnikania, inej samostatnej zárobkovej činnosti a z prenájmu. Výnos od nerezydentov predstavoval 61 mil. Sk.

Z celkového výnosu DPFO bolo do rozpočtov obcí a VÚC prevedené 19 295 mil. Sk a prevod podielu na verejnoprospešný účel bol vo výške 218 tis. Sk. Stav na účte štátnych príjmov je vo výške -557 mil. Sk, je to z dôvodu ročného vysporiadania pri realizácii prevodov do rozpočtov VÚC. V ďalšom období budú na účet nabiehať platby preddavkov ale zároveň sa budú realizovať prevody a predpoklad, že konečný stav účtu ŠR bude kladná suma, je v mesiaci október.

Hrubý výnos z DPFO k 30.6.2006 v porovnaní s rovnakým obdobím roka 2005

	<i>v tis. Sk</i>	
	K 30.6.2006	K 30.6.2005
Celkom za DPFO zo závislej činnosti		
Predpis	15 594 562	15 713 301
Platba	15 198 892	14 963 124
Celkom za DPFO z podnikania, z inej SZČ a z prenájmu		
Predpis	4 406 832	4 451 216
Platba	3 757 582	4 764 273
Preddavky na DPFO z podnikania, z inej SZČ a z prenájmu		
Preddavky predpis	2 055 690	1 006 682
Preddavky platba	1 576 775	1 383 304
Vyrovnanie dane na DPFO z podnikania, z inej SZČ a z prenájmu		
Predpis	2 761 597	3 765 780
Platba	2 609 998	3 710 358

Platby pri DPFO zo závislej činnosti sú v porovnaní s rovnakým obdobím minulého roka o 236 mil. Sk vyššie, čo predstavuje nárast o 1,4 % a môžeme ho hodnotiť ako minimálny ročný nárast. Mierne zlepšenie očakávame po vyplatení polročných odmien a avizovaného odstupného.

Nesúlad medzi predpisom a platbou na tejto dani je z dôvodu časového posunu pri predkladaní prehľadu o zrazených a odvedených preddavkov a platením týchto preddavkov, ktoré sú platené skôr ako je predložený a spracovaný prehľad o zrazených preddavkoch.

Medziročne platby pri DPFO z podnikania poklesli o 21 %. Platby preddavkov na DPFO sú v porovnaní s minulým rokom vyššie o 14 %. Na základe predbežných výsledkov z podaných daňových priznaní je indikované medziročné zníženie daňovej povinnosti. Tohtoročné príjmy ovplyvňuje vysoký objem uplatnených a vrátených preplatkov na dani (cca 1,7 mld. Sk)

Daň z príjmov PO

Príjem ŠR z dane z príjmov PO k 30.6.2006 je 27 228 mil. Sk, čo predstavuje plnenie alikvotnej časti štátneho rozpočtu 150,51 % a ročné plnenie príjmov 75,26 %. Skutočné plnenie ŠR oproti rozpočtovanému je vyššie o 9 138 mil. Sk. Príjem medziročne vzrástol o 1 590 mil. Sk. Výnos dane z príjmov z DPPO v rozhodujúcej miere ovplyvňuje niekoľko málo daňových subjektov, ktoré pôsobia v odvetví elektrická energia, plyn, tepelná energia a voda. Ďalej sú to daňové subjekty v odvetví priemyselnej výroby (najmä výroba automobilov a výroba kovov). Ďalším významným odvetvím je pošta a telekomunikácie a nezanedbateľný podiel na daňových výnosoch majú aj daňové subjekty v odvetví finančných služieb.

Hrubý výnos dane z DPPO k 30.6.2006 v porovnaní s rovnakým obdobím roka 2005

v tis. Sk

	K 30.6.2006	K 30.6.2005
Celkom za DPPO – sídlo v tuzemsku		
- sídlo v cudzine		
Predpis	29 718 143	26 236 988
Platba	27 892 634	26 089 972
Preddavky DPPO – sídlo v tuzemsku		
- sídlo cudzine		
Predpis	21 251 534	15 125 937
Platba	18 938 469	14 644 676
Vyrovnanie dane DPPO – sídlo v tuzemsku		
- sídlo cudzine		
Predpis	8 558 381	11 163 320
Platba	8 842 105	11 328 815

Platby z DPPO sú k 30.6.2006 vyššie o 1 802 mil. Sk čo predstavuje nárast o 6,9 % oproti rovnakému obdobiu predchádzajúceho roka.

Platby preddavkov sú k 30.6.2006 vyššie o 29,3 %. Z prehľadu je zrejmé že celkový výnos tvoria z prevažnej časti preddavky na dani (67,9 %) a vyrovnanie (32,1%), čo nekopíruje podiel výnosov predchádzajúceho roka.

Z doteraz spracovaných daňových priznaní vykazuje daňová správa priznanú daňovú povinnosť vo výške 40,1 mld. Sk z toho daň k úhrade vo výške 13,9 mld. Sk a uplatnený preplatok na dani vo výške 5,1 mld. Sk. Vyšší výnos dane ovplyvnil rast ziskovosti a zníženie hospodárskej straty. Základ dane je medziročne nižší, avšak daňová povinnosť vzrástla, čo bolo ovplyvnené nižšími uplatnenými úľavami na dani.

Platby daní z príjmov platných do roku 1992 predstavujú sumu 5,5 mil. Sk

Daň z príjmov vyberaná zrážkou

V absolútnej čiastke je k 30.6.2006 výber dane vo výške 2 515 mil. Sk, čo predstavuje ročné plnenie príjmov na 56,26 % a plnenie alikvotnej časti plánovaných príjmov 112,51 %. Oproti alikvotnej časti plánovaných príjmov je plnenie vyššie o 280 mil. Sk. Oproti roku 2005 je plnenie príjmov u tejto dane vyššie o 146 mil. Sk.

Pozitívny trend vo výnosoch nastal v mesiaci apríl kedy výnos dane ovplyvnil mimoriadny odvod z pripísaných úrokov. Odvod zdanených úspor predstavuje 0,344 mil. Sk.

Plnenie príjmov ŠR z dani z príjmov vyberanej zrážkou k 30.6.2006 v porovnaní s rovnakým obdobím roka 2005

v tis. Sk

	K 30.6.2006	K 30.6.2005
Celkom daň vyberaná zrážkou		
Predpis	2 502 158	2 345 201
Platba	2 514 338	2 368 813

Príjmy na dani vyberanej zrážkou sú v podstatnej miere závislé od odvodu zrážkovej dane a odvodu preddavkov na daň z vkladov v peňažných ústavoch a výšky úrokových sadzieb. Vplyvom zmien v zdaňovaní zrážkovou daňou, prijatých v zákone o dani z príjmov k 1.1.2004, klesá podiel dane z príjmov vyberanej zrážkou na celkových daňových príjmoch.

Daň z pridanej hodnoty

Plnenie príjmov ŠR z DPH predstavuje k 30.6.2006 čiastku 59 313 mil. Sk. Alikvotná časť rozpočtu sa plní na 98,86 %, ročný plán je plnený na 49,43 %. Skutočné plnenie je o 686 mil. Sk menej ako je podiel alikvotnej časti rozpočtu.

Prehľad plnenia rozpočtových príjmov ŠR z DPH k 30.6.2006 v porovnaní s rovnakým obdobím roka 2005

v tis. Sk

Obdobie	Alikvotná časť Rozpočtu	Skutočnosť	Skut./alikh. č. %	Plnenie + Neplnenie -
K 30.6.2006	59 998 500	59 312 844	98,86	685 656
K 30.6.2005	58 669 370	58 602 098	99,89	-67 272

Medziročne je výnos dane za porovnateľné obdobie vyšší o 711 mil. Sk, čo predstavuje nárast 1,2 %.

Na plnení príjmov ŠR za porovnateľné obdobia rokov 2006 a 2005 sa podieľa správa dane nasledovne:

v tis. Sk

Obdobie	Daňové úrady	Colné úrady
K 30.6.2006	33 486 330	25 826 514
K 30.6.2005	39 268 261	19 333 837
Rozdiel	-5 781 931	+ 6 492 677

(suma vykazovaná za daňové úrady obsahuje plnenie DPH včítane splátok dane z minulých rokov, ktorá v roku 2006 predstavuje sumu + 2,39 mil. Sk a v roku 2005 predstavovala sumu + 4,7 mil. Sk)

Colné úrady zaznamenávajú 33,6 % medziročný rast a daňové úrady zaznamenávajú 14,7 % pokles. Pokles vo výnosoch dane daňovými úradmi je z dôvodu vysokého objemu vrátených nadmerných odpočtov.

Výber vlastnej daňovej povinnosti a vratky nadmerných odpočtov sa na celkovom plnení ŠR z DPH podieľali nasledovne:

v tis. Sk

Obdobie	Výber dane daňovými úradmi	NO vrátený spolu DÚ	Spolu za daňové úrady	Daňové úrady + colnice
K 30.6.2006	100 920 160	-67 433 829	33 486 330	59 312 844
K 30.6.2005	87 124 506	-47 860 978	39 268 261	58 602 098

Výber dane daňovými úradmi je medziročne vyšší o 13 796 mil. Sk, pričom vrátený nadmerný odpočet vzrástol o 19 572 mil. Sk.

Výnosy dane z pridanej hodnoty v jednotlivých mesiacoch rokov 2006 a 2005 (mesačné výnosy) za daňové a colné úrady:

v tis. Sk

Obdobie	Daňové úrady						Colné úrady	
	rok 2006			Rok 2005			rok 2006	rok 2005
	Výber dane	NO	Celkom	Výber dane	NO	Celkom		
Január	22 598 685	-10 219 163	12 379 522	18 082 047	-6 792 270	11 291 314	4 411 819	3 297 819
Február	13 577 257	-10 103 780	3 473 477	12 335 787	-7 641 096	4 695 177	4 112 847	2 405 507
Marec	13 880 867	-13 257 493	623 374	12 858 387	-9 529 448	3 328 963	4 090 628	3 589 533
Apríl	18 322 952	-10 536 292	7 786 660	16 468 084	-7 952 538	8 515 627	4 497 409	3 334 617
Máj	16 260 977	-10 832 831	5 428 146	13 904 097	-7 628 752	6 277 618	4 494 091	3 528 873
Jún	16 279 422	-12 484 270	3 795 151	13 476 104	-8 316 874	5 159 562	4 720 815	3 177 488
Spolu	100 920 160	-67 433 829	33 486 330	87 124 506	-47 860 978	39 268 261	25 826 514	19 333 837

Ako už bolo uvedené výber dane daňovými úradmi zaznamenáva medziročný rast, z pohľadu nadmerného odpočtu, ktorý daňová správa realizuje sa však naďalej udržiava vysoký trend rastu. Tento stav zvýšenia realizácie nadmerných odpočtov je na druhej strane kompenzovaný zvýšeným výberom colných úradov.

Plnenie príjmov ŠR z DPH k 30.6.2006 za daňové úrady v porovnaní s rovnakým obdobím roku 2005

v tis. Sk

	K 30.6.2006	K 30.6.2005
Spolu za druh príjmu		
Predpis	32 756 208	36 837 320
Platba	33 486 330	39 263 043
Vlastná daňová povinnosť		
Predpis	98 580 578	85 905 361
Platba	100 454 475	86 785 586
Nadmerný odpočet		
Predpis	-66 374 514	-49 549 421
Platba	-67 433 829	-47 860 978

Vlastná daňová povinnosť medziročne vzrástla o 13,8 mld. Sk, čo je výsledkom zvýšenej konečnej spotreby a zvýšením spotrebiteľských cien oproti rovnakému obdobiu minulého roka o 4,5 %, avšak súčasne rastie aj vrátený nadmerný odpočet (o 19,6 mld. Sk), čo je spôsobené zvýšenými dovozmi z tretích krajín a následným vývozom, resp. dodaniami tovarov do krajín EÚ, ktoré sú od dane oslobodené.

Na vysoké nadmerné odpočty majú vplyv zvýšené dovozy z tretích krajín, ktoré sa začali uskutočňovať koncom minulého roka a tento trend pokračuje v I. polroku 2006. Vysoké vrátené odpočty si uplatňujú najmä podniky v oblasti elektrotechnického, automobilového, oceľiarskeho, energetického a spracovateľského priemyslu.

Spotrebné dane

Plnenie príjmov štátneho rozpočtu zo spotrebných daní predstavuje k 30.6.2006 sumu 24 396 mil. Sk, čo je o 1 561 mil. Sk menej ako je plánované. Ročné plnenie príjmov je na 46,99 %, alikvotné plnenie príjmov ŠR predstavuje 93,99 %.

Prehľad plnenia príjmov ŠR zo spotrebných daní k 30.4.2006 v porovnaní s rovnakým obdobím roka 2005

v tis. Sk

Obdobie	Rozpočet	Alikv. časť	Skutočnosť	Skut./aliqu. %	Skut./ roč. %
K 30.6.2006	51 914 000	25 957 000	24 395 897	93,99	46,99
K 30.6.2005	45 371 182	22 685 591	22 345 935	98,50	49,25

V porovnaní s plnením príjmov v predchádzajúcom roku je výber spotrebných daní k 30.6.2006 vyšší o 2 050 mil. Sk, čo predstavuje 14 %-tný medziročný nárast výnosu.

V roku 2006 daňová správa participuje na výbere spotrebných daní len na základe dobiehajúcich úkonov za predchádzajúce obdobia, pretože spotrebné dane spravujú s účinnosťou od 1.5.2004 colné úrady.

Na plnení príjmov štátneho rozpočtu k 30.6.2006 sa podieľa správa dane nasledovne:

v tis. Sk

Spotrebná daň	Daňové úrady	Colné úrady
S p o l u	26 300	24 369 598

Daň z majetku

Daň z dedičstva a daň z darovania boli zrušené k 1.1.2004 a daň z prevodu a prechodu nehnuteľností k 1.1.2005. Príjem ŠR v roku 2006 pozostáva z platieb na základe platobných výmerov resp. sankcií vydaných správcami dane za staré roky, resp. z dôvodu splatnosti dane z predchádzajúceho roka.

Výnos týchto daní k 30.6.2006 bol 188 mil. Sk, z čoho daň z prevodu a prechodu nehnuteľností predstavuje 183 mil. Sk, daň z dedičstva 2,3 mil. Sk a daň z darovania 3 mil. Sk.

Daň z motorových vozidiel

V roku 2005 nadobudol účinnosť zákon č. 582/2004 Z.z. o miestnych daniach a miestnom poplatku za komunálne odpady a drobné stavebné odpady, ktorým bol zrušený zákon č. 87/1994 Z.z. o cestnej dani a zavedená daň z motorových vozidiel. Výnos tejto dane je príjmom vyššieho územného celku, v ktorého územnom obvode je vozidlo evidované.

Výber dane z motorových vozidiel k 30.6.2006 je 1 997 mil. Sk. Sk. Tento výnos je evidovaný na mimorozpočtovom účte. V porovnaní s minulým rokom je výber vyšší 109 mil. Sk.