

**Elektronické colné konanie -
dovoz
Špecifikácia správ**

Verzia 1.15

07. 08. 2017

Obsah

1.	Úvod	3
2.	Špecifikácia správ	4
2.1.	Dokumentácia dátového obsahu správ	4
2.2.	Zoznam typov správ	5
2.3.	Sledovanie zmien vo funkčnej špecifikácii elektronických správ	6
3.	Komunikačné scenáre	7
3.1.	Komunikácia medzi deklarantom, Colným úradom podania a Colnými úradmi vstupu.....	7
3.1.1.	ICS PCV - 1.1 Štandardný priebeh - podanie PCV na CÚ podania...	7
3.1.2.	PCV - 1.2 Štandardný priebeh - podanie PCV na CÚ vstupu.....	7
3.1.3.	ICS PCV - 2.1 Podanie PCV - Štandardný priebeh	8
3.1.4.	ICS PCV - 3.1 Oprava PCV - Štandardný priebeh.....	9
3.1.5.	ICS PCV - 4.2 Žiadosť o diverziu - Štandardný priebeh	9
3.1.6.	ICS PCV - 5.1 Predloženie tovaru - CÚ vstupu(dekl.) je SK	10
3.1.7.	ICS PCV - 5.2 Predloženie tovaru - CÚ vstupu(dekl.) nie je SK, MRN nájdené.....	11
3.1.8.	ICS PCV - 5.3 Predloženie tovaru - CÚ vstupu(dekl.) nie je SK, MRN nenájdené.....	11
3.1.9.	ICS PCV - 0.1 Funkčné chyby.....	12

1. Úvod

Predkladaný dokument obsahuje špecifikáciu správ zabezpečujúcich elektronickú výmenu dát medzi deklarantom a colnou správou SR pri dovoze ako aj špecifikáciu komunikačných scenárov medzi danými subjektami.

2. Špecifikácia správ

Špecifikácia elektronických správ je tvorená:

- opisom štruktúry jednotlivých správ
- opisom podmienok a pravidiel použitých v správach
- opisom číselníkov, ktoré sú použité v správach
- opisom použitých dátových skupín a elementov

2.1. Dokumentácia dátového obsahu správ

Definície jednotlivých správ sú uvedené samostatne vo forme xls dokumentácie. Táto kapitola obsahuje návod, ktorý uľahčí orientáciu v opise elektronických správ.

Štruktúra každej el. správy je opísaná na samostatnej záložke v xls súbore (*ICS_specifikacia_sprav_vX-X_RRRRMMDD.xls*), pričom záložka je pomenovaná podľa typu príslušnej el. správy.

Význam jednotlivých stĺpcov v xls súbore je nasledovný:

Názov stĺpca	Význam
Sekcia	Určuje hierarchickú štruktúru elementov v XML súbore. (Poradie jednotlivých elementov je dané poradím riadkov v xls súbore.)
XML kód	Určuje názov elementu v XML súbore.
Početnosť	Určuje, koľko-krát sa môže (musí) príslušná sekcia, resp. element opakovať v XML súbore.
Povinnosť	Určuje povinnosť uvedenia príslušnej sekcie, resp. elementu v XML súbore. Možné hodnoty: R = required (požadovaný) O = optional (nepovinný) C = conditional (podmienený – t.j. závislý od podmienky alebo pravidla)
Formát	Určuje dátový typ pre príslušný element. Pre vysvetlenie uvádzame niekoľko príkladov: a3 = 3 alfabetické znaky n1 = 1 numerický znak an1..30 = minimálne 1 a maximálne 30 alfanumerických znakov decimal (18, 4) = desatinné číslo, maximálne 18 znakov, maximálne 4 desatinné miesta
Názov	Slovenský názov pre príslušný element. Napríklad môže určovať názov odseku vo formulári JCD.

Pravidlá	Určuje validačné pravidlá a podmienky, ktoré musia byť splnené pri napĺňaní jednotlivých elementov alebo sekcií XML súboru. Zoznam pravidiel je uvedený v dokumente <i>ECKe_zoznam_pravidiel_vX-X_RRRMMDD.doc</i> .
Číselník	Určuje číselník, voči ktorému musí byť validovaná hodnota príslušného elementu (číselníky sú voľne stiahnuteľné na webovej stránke colnej správy).
Poznámka	Môže obsahovať rôzne doplňujúce a vysvetľujúce informácie pre príslušný element alebo sekciu.

Pre každý typ elektronickej správy je dostupná xsd schéma, ktorá špecifikuje syntax (štruktúru a základné dátové typy) XML dokumentu. Názov xsd schémy obsahuje aj aktuálnu verziu typu elektronickeho dokumentu (napr.: "SK315.001.xsd", kde "001" je verzia typu dokumentu).

2.2. Zoznam typov správ

Typ správy	Názov	Odosielateľ	Príjemca
SK315	Podanie PCV	deklarant	CÚ podania / CÚ vstupu
SK328	Potvrdenie o prijatí PCV	CÚ podania / CÚ vstupu	deklarant
SK313	Žiadosť o opravu PCV	deklarant	CÚ vstupu
SK304	Rozhodnutie o schválení opravy PCV	CÚ vstupu	deklarant
SK323	Žiadosť o diverziu	deklarant	CÚ vstupu
SK325	Potvrdenie diverzie	CÚ vstupu	deklarant
SK347	Predloženie tovaru na CÚ vstupu	deklarant	CÚ vstupu
SK361	Rozhodnutie o začiatku kontroly	CÚ vstupu	deklarant
SK329A	Rozhodnutie o vstupe	CÚ vstupu	deklarant
SK329B	Zamietnutie vstupu	CÚ vstupu	deklarant
SK363	Výzva na doplnenie PCV	CÚ vstupu	deklarant
SK906	Funkčné chyby	Deklaračný systém	deklarant

2.3. Sledovanie zmien vo funkčnej špecifikácii elektronických správ

Zoznam všetkých zmien vo funkčnej špecifikácii "Elektronické colné konanie - dovoz" bude uverejnený v dokumente **ICS_zmeny_specifikacie_vX-X_RRRMMDD.doc**.

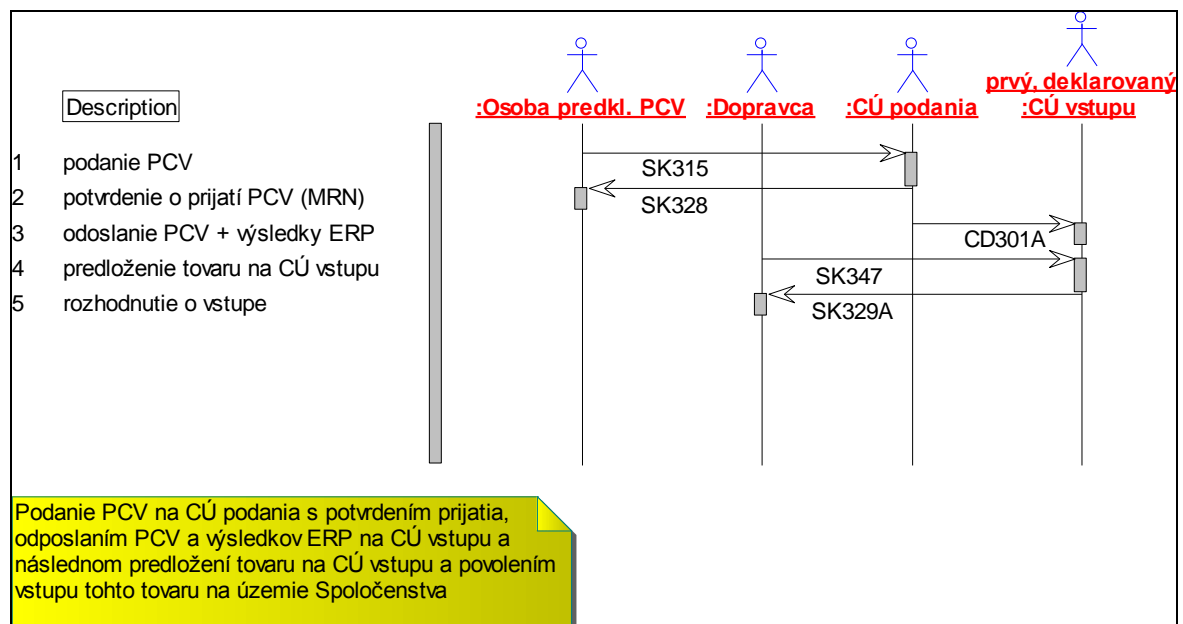
Každá zmena špecifikácie bude mať pridelené:

- vlastné poradové číslo;
- názov dokumentu, ktorého sa zmena týka;
- opis zmeny;
- dátum, ku ktorému musí byť zmena implementovaná (dokument bude uverejnený vždy minimálne dva týždne pred implementáciou zmien do ostrej prevádzky Deklaračného systému).

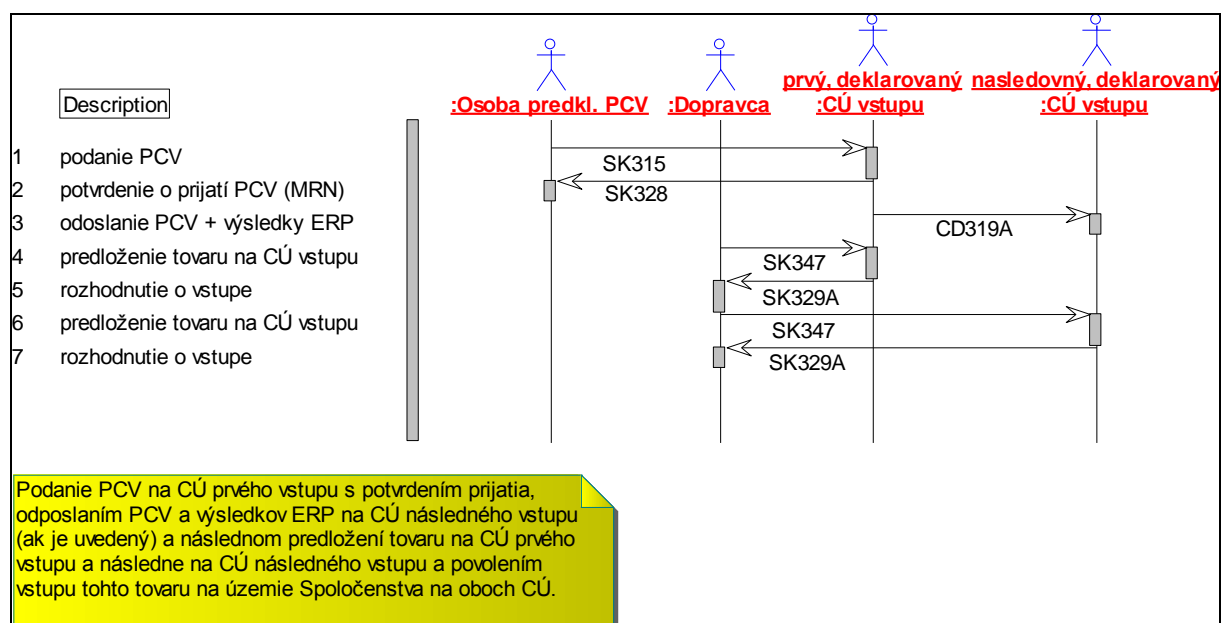
3. Komunikačné scenáre

3.1. Komunikácia medzi deklarantom, Colným úradom podania a Colnými úradmi vstupu

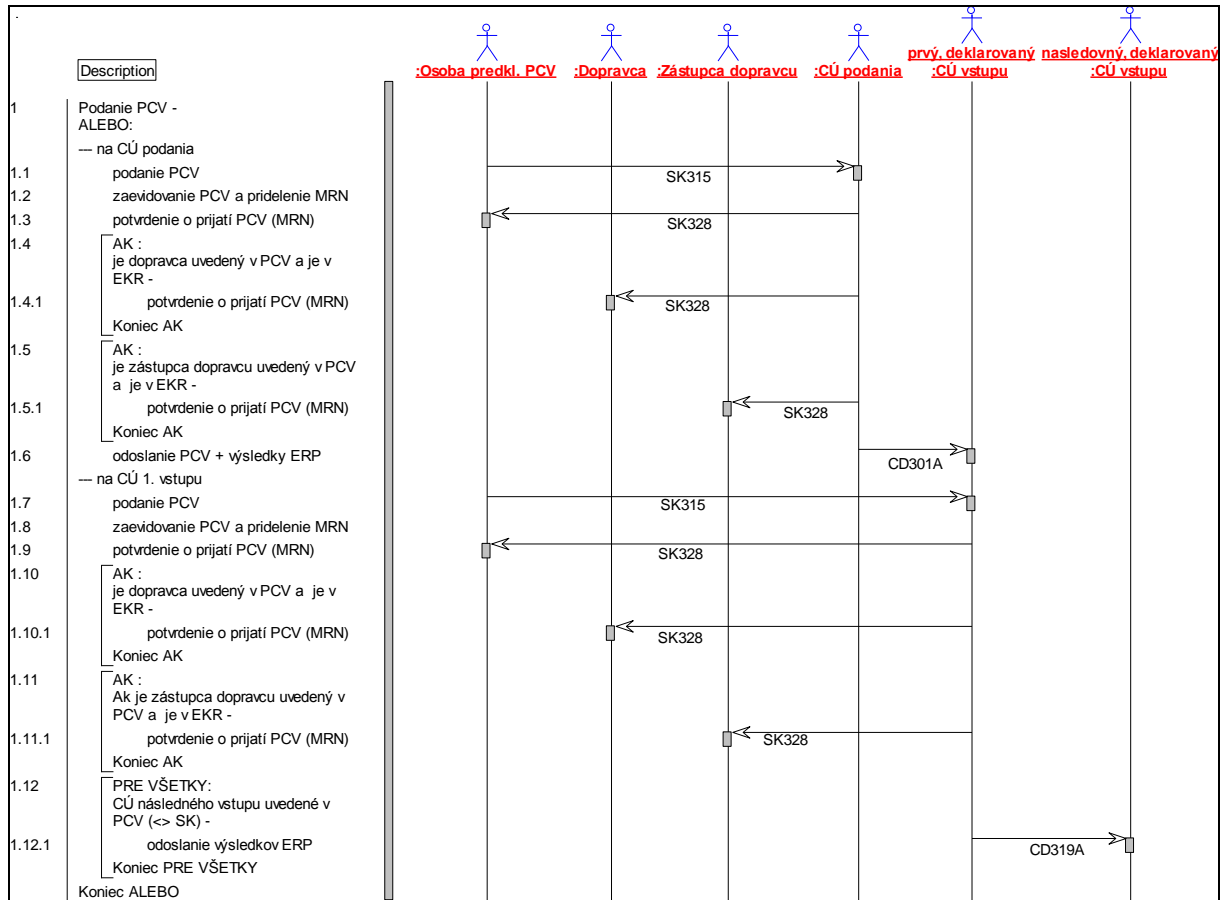
3.1.1. ICS PCV - 1.1 Štandardný priebeh - podanie PCV na CÚ podania



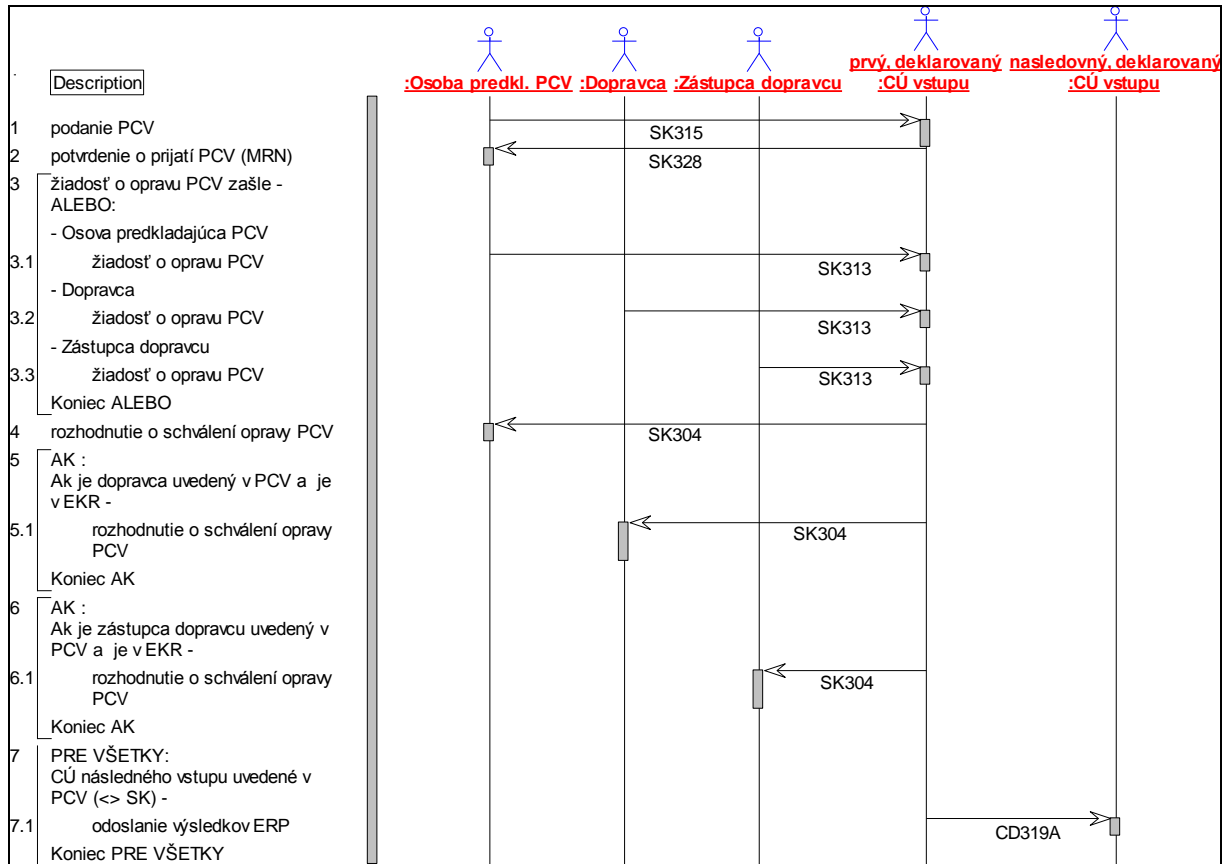
3.1.2. PCV - 1.2 Štandardný priebeh - podanie PCV na CÚ vstupu



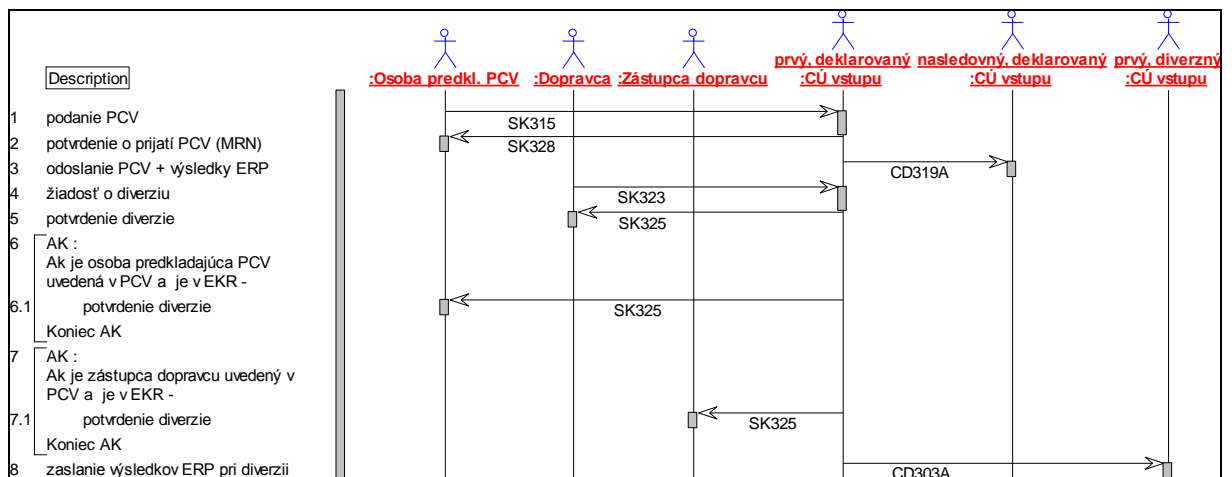
3.1.3. ICS PCV - 2.1 Podanie PCV - Štandardný priebeh



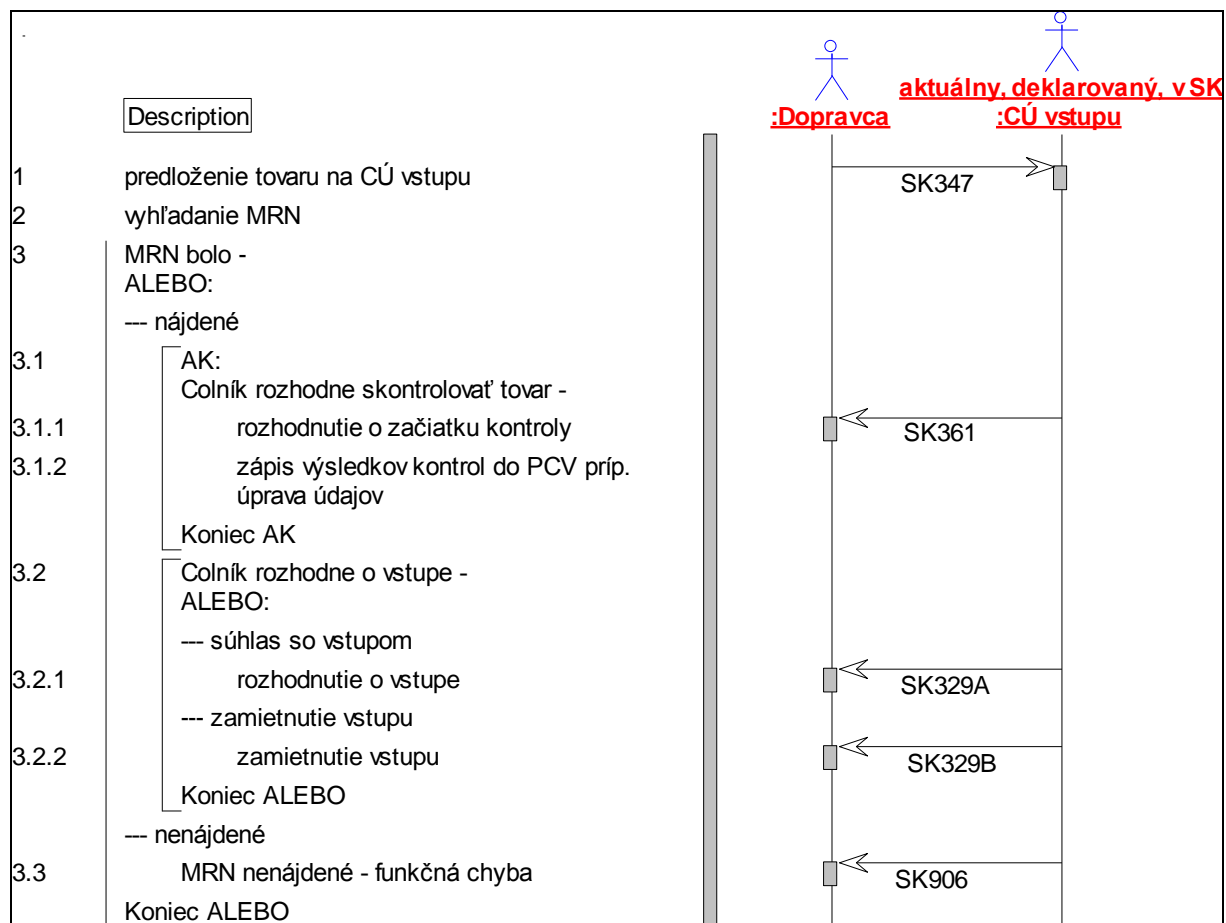
3.1.4. ICS PCV - 3.1 Oprava PCV - Štandardný priebeh



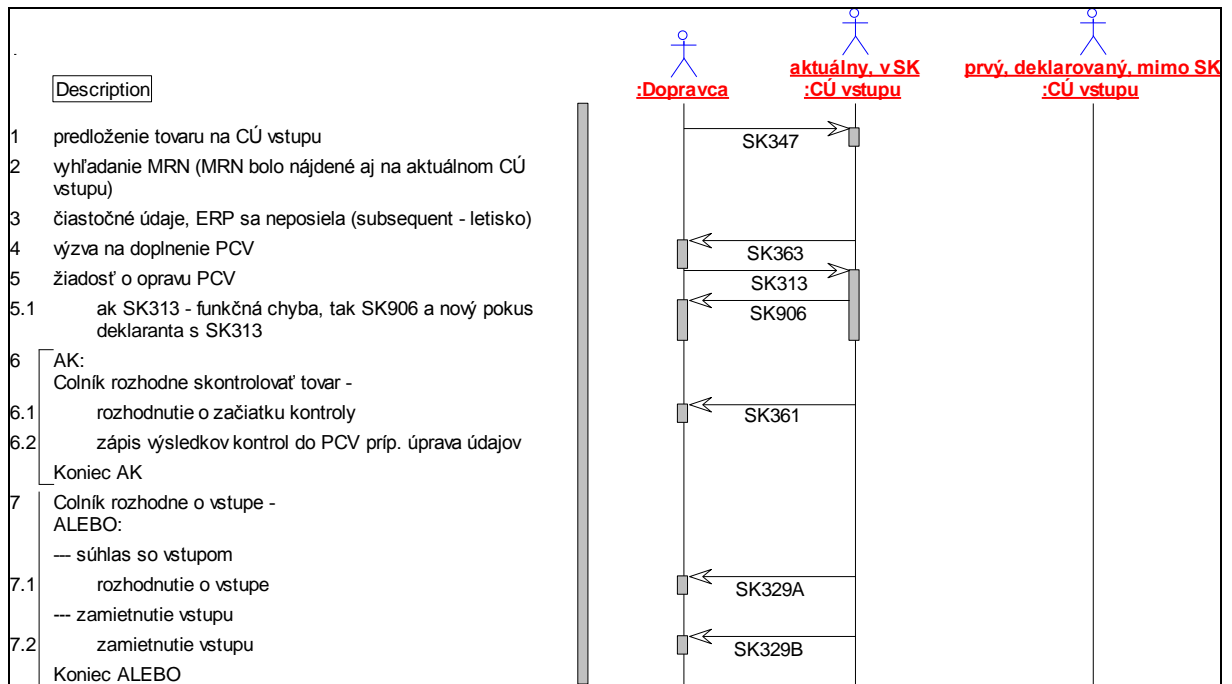
3.1.5. ICS PCV - 4.2 Žiadosť o diverziu - Štandardný priebeh



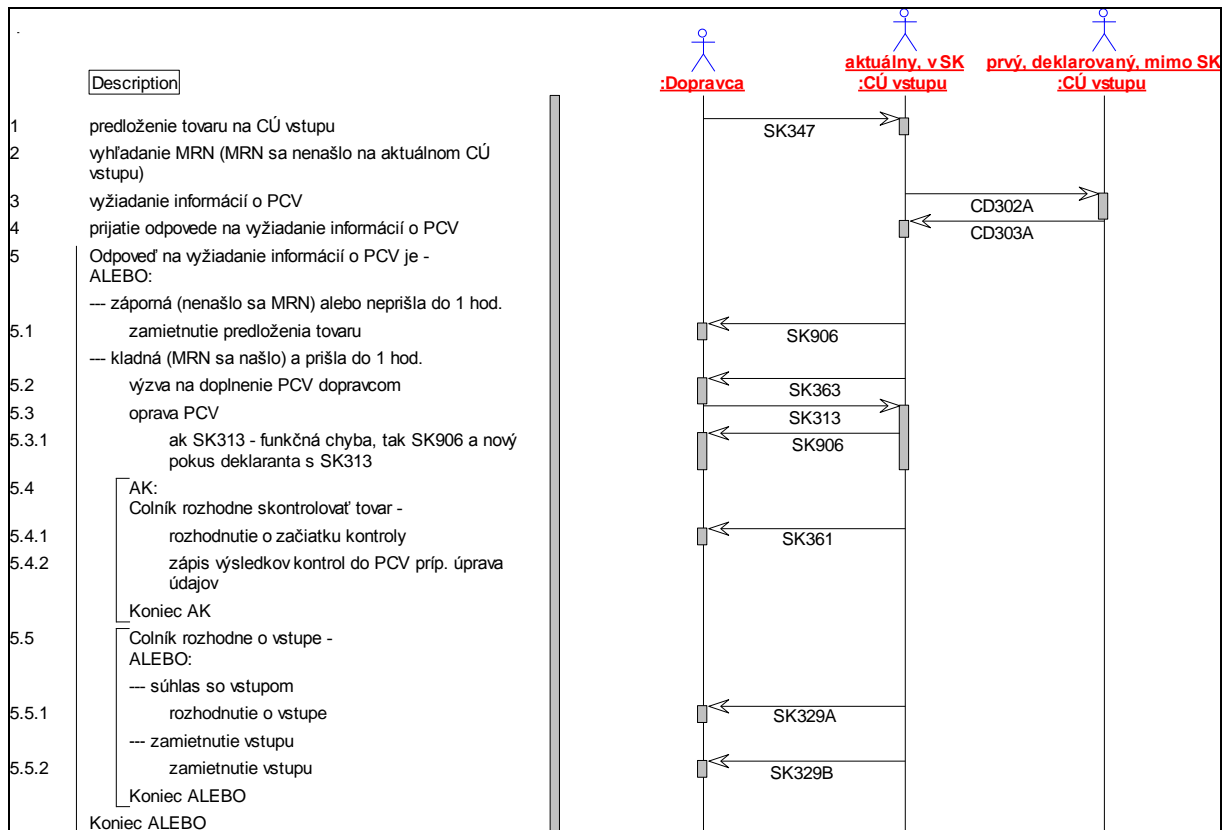
3.1.6. ICS PCV - 5.1 Predloženie tovaru - CÚ vstupu(dekl.) je SK



3.1.7. ICS PCV - 5.2 Predloženie tovaru - CÚ vstupu(dekl.) nie je SK, MRN nájdené



3.1.8. ICS PCV - 5.3 Predloženie tovaru - CÚ vstupu(dekl.) nie je SK, MRN nenájdené



3.1.9. ICS PCV - 0.1 Funkčné chyby

