

Používateľská príručka

pre aplikáciu Deklараčný systém -
povolenia a aktualizácia číselníkov

(DSPAAC)

Obsah

1. Úvod	3
2. Spustenie	4
2.1. Technické predpoklady	4
2.2. Inštalácia aplikácie	4
2.3. Všeobecné pravidlá pre prácu s aplikáciou	6
2.4. Vytvorenie prehľadnej evidencie číselníkov	7
3. Hlavné (o aplikácii)	9
3.1. O aplikácii	9
3.2. Používateľská príručka	9
4. Vytvoriť	10
4.1. Číselník pre povolenie	10
4.2. Číselník pre skladovú evidenciu	17
5. Práca s číselníkmi	21
5.1. Aktualizácia číselníkov	23
5.2. Editácia číselníka	25

1. Úvod

Predkladaný dokument sumarizuje používateľské prípady systému na aktualizáciu číselníkov pre povolenia na ekonomické režimy. Zámerom dokumentu je opísať všetky činnosti aplikácie. Dokument je určený pre používateľov systému.

Používateľmi systému DSPAAC sú externé subjekty, ktorí disponujú povolením (príp. povoleniami) na ekonomické režimy, konkrétne na režimy A – aktívny zušľacht'ovací styk, P – pasívny zušľacht'ovací styk, C – prepracovanie pod colným dohľadom, D – dočasné použitie a S - colný sklad.

Pomocou lokálne nainštalovanej aplikácie na aktualizáciu číselníkov je možné k existujúcim povoleniam na ekonomické režimy vytvárať a udržiavať evidenciu číselníkov materiálu a tovaru, v prípade povolenia na colný sklad ide len o vytvorenie skladovej evidencie, v súlade s totožnou evidenciou vedenou príslušnou colnou správou v deklaračnom systéme, a zabezpečiť tak súlad údajov tak na strane deklaranta, ako aj na strane colného dohľadu. Súbory sú vytvárané vo formáte xml tak, aby vyhovovali pravidlám a formátu správ definovaných colnou správou v špecifikácii (špecifikácia dostupná na internetových stránkach colnej správy www.colnasprava.sk).

Aplikácia je pravidelne aktualizovaná a prispôbovaná všetkým zmenám špecifikácie a zaručuje tak bezproblémovú komunikáciu formou elektronických správ ňou vytvorených.

2. Spustenie

Uvedená kapitola opisuje jednotlivé kroky vedúce k začatiu práce s aplikáciou na aktualizáciu číselníkov.

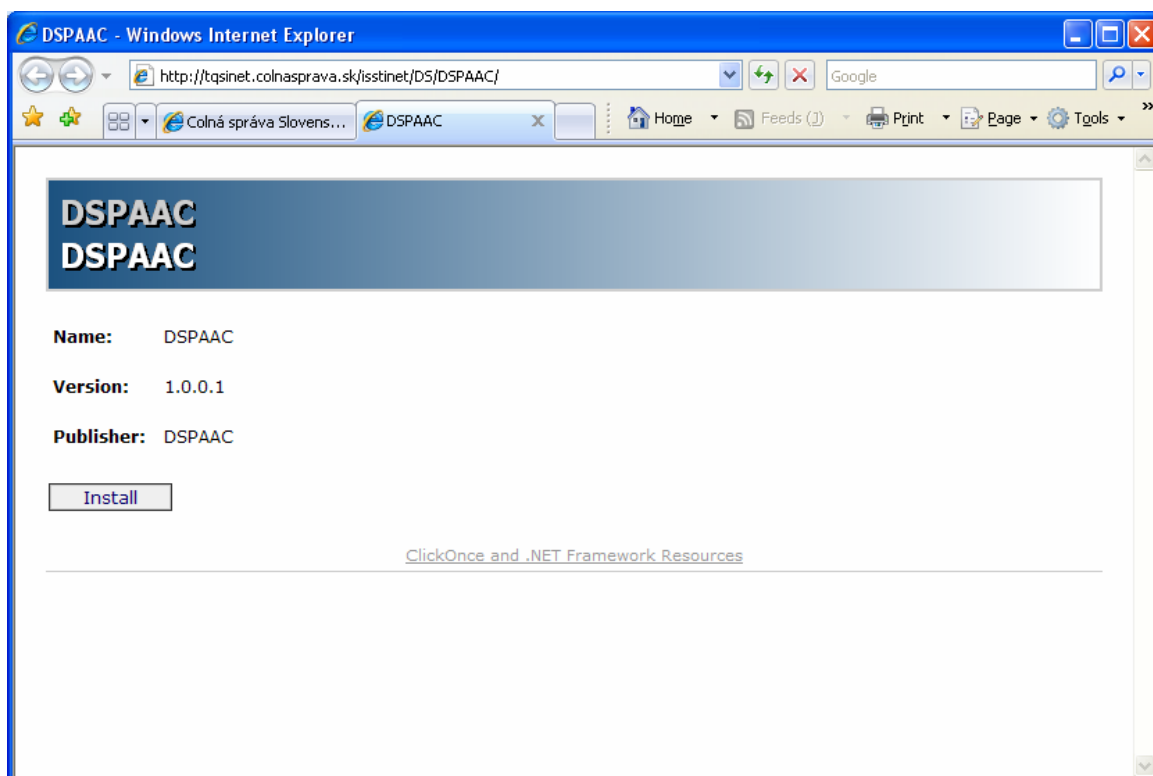
2.1. Technické predpoklady

Technické predpoklady pre inštaláciu aplikácie:

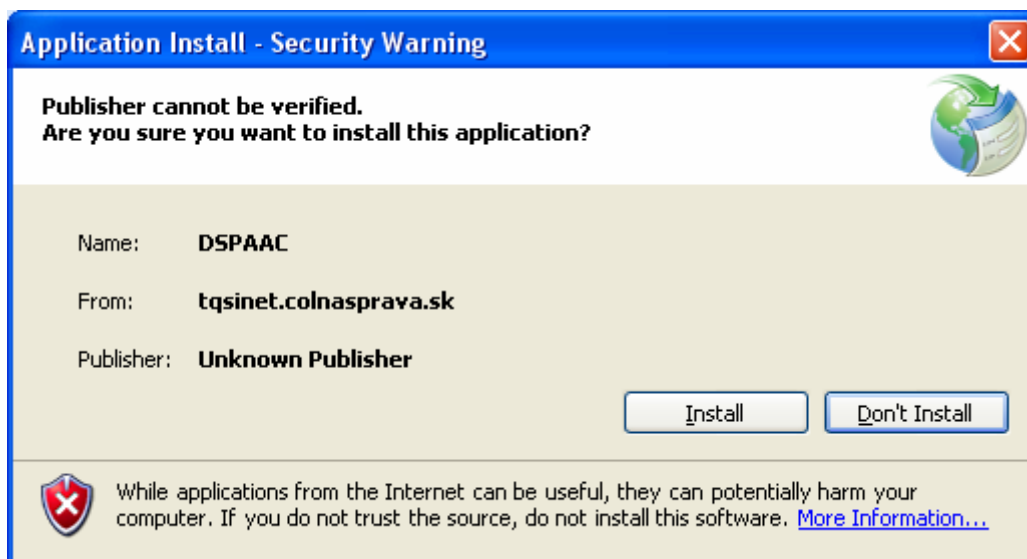
- Podporovaný operačný systém (OS): Microsoft Windows 2000, XP, 2003 (MS Windows 98 nie je už podporovaný výrobcom, MS Vista nebola testovaná),
- Pripojenie na Internet (http/s),
- Microsoft .Net Framework 2.0 ,
- Oprávnenia na inštaláciu aplikácií a na zvolené inštalačné a dátové adresáre,
- Pre inštaláciu klientskej aplikácie z web stránky je potrebný Microsoft Internet Explorer (v aktuálnej verzii podporovaného OS).

2.2. Inštalácia aplikácie

- 1) V internetovom prehliadači zadá používateľ adresu <http://tqsinet.colnasprava.sk/isstinet/DS/DSPAAC/> a potvrdí. Tu sú umiestnené inštalačné súbory pre spustenie inštalácie.

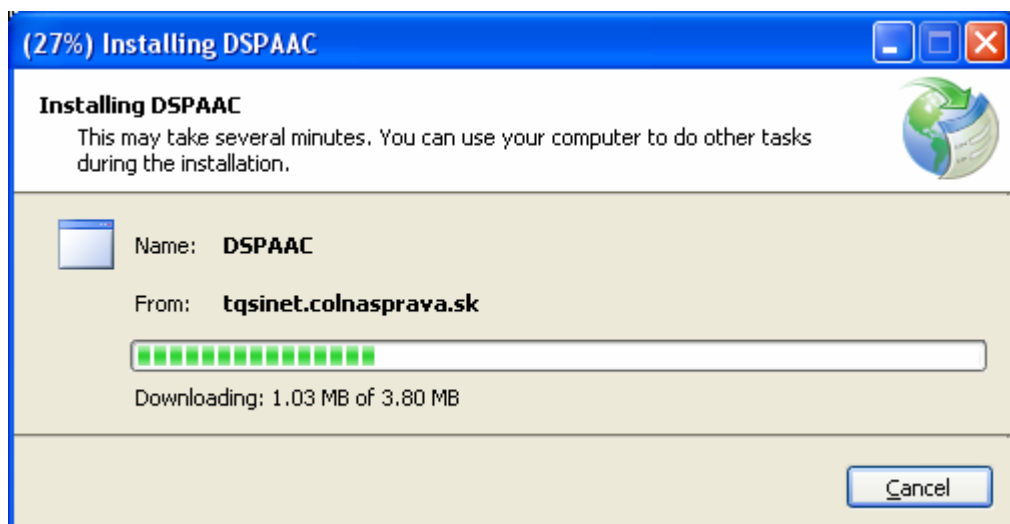


2) Používateľ stlačením tlačidla **Install** spustí inštaláciu.

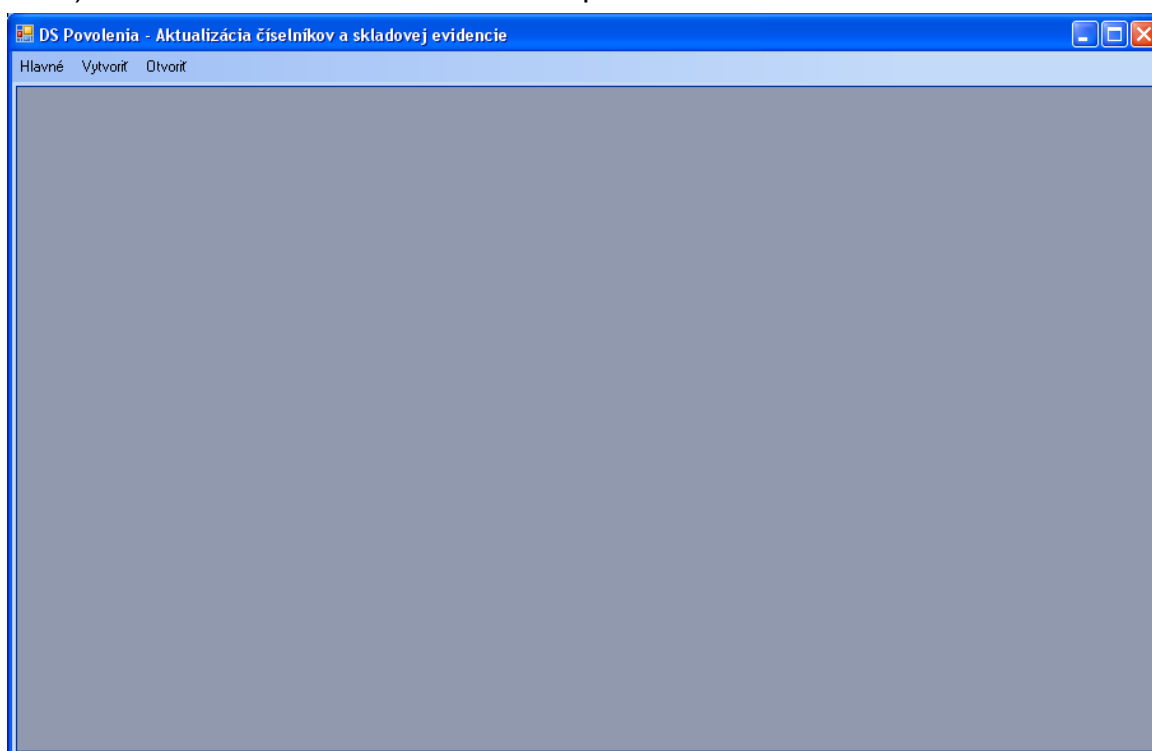


3) Používateľ potvrdí, že si želá nainštalovať aplikáciu stlačením tlačidla **Install**.

4) Spustí sa inštalácia.



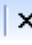
5) Po ukončení inštalácie sa otvorí aplikácia.


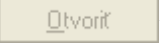




- 6) Aplikáciu je možné spúšťať zo štandardnej ponuky inštalovaných programov cez Štart/Programy/DSPAAC/DSPAAC.
- 7) Pri každom spustení aplikácie sa kontroluje verzia lokálne inštalovanej aplikácie voči verzii aplikácie na servery a automaticky je vykonaná aktualizácia. Podmienkou je online pripojenie používateľa.

2.3. Všeobecné pravidlá pre prácu s aplikáciou

Pre prácu s aplikáciou platia určité všeobecné pravidlá:

- Okná aplikácie ako aj jednotlivé záložky je možné zatvoriť kliknutím na ikonu  v pravom hornom rohu okna.

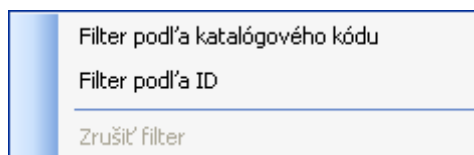
- Všetky tlačidlá, ktorých použitie je v danej chvíli možné, majú svoj opis zvýraznený (napr. ) a naopak tlačidlá, ktoré nie je možné použiť, majú opis rovnakej farby ako tlačidlo (napr. ).
- Údaje sa zobrazujú na záložkách – to používateľovi umožňuje prácu s viacerými číselníkmi súčasne
- Položky zoznamu je možné utriediť na základe hodnôt vo vybranom stĺpci - kliknutím na názov tohto stĺpca. Prvým kliknutím sa záznamy utriedia vzostupne (je to signalizované ikonou  za názvom stĺpca), druhým kliknutím sa záznamy utriedia zostupne ().



- Pod zobrazeným zoznamom sa nachádza informatívny riadok, ktorý poskytuje informáciu o počte záznamov a poradovom čísle aktuálne označeného záznamu.

Aktuálny záznam:   z 100  

- Vyhľadávať v zozname je možné stlačením pravého tlačidla myši a zvolením funkcie Filter.



2.4. Vytvorenie prehľadnej evidencie číselníkov

Používateľ si pri prvom uložení novo vytvoreného číselníka zvolí hlavný adresár, do ktorého sa budú vytvorené číselníky ukladať. Neodporúča sa tento adresár meniť pre zabezpečenie konzistencie a prehľadnosti obsahu. V prípade, ak si používateľ želá zmeniť hlavný adresár, odporúča sa skopírovať obsah celého pôvodného adresára do novo vytvoreného adresára.

Číselníky vytvorené aplikáciou sa ukladajú do stromovej štruktúry pod hlavným adresárom nasledovným spôsobom:

Vytvorenie nového číselníka – vytvorí sa adresár s názvom „Evidenčné číslo povolenia“. Do tohto adresára sa uloží nový číselník pod názvom „Číslo povolenia_FULL_RRRRMMDD_XXX“, kde FULL – označuje kompletný súbor (zoznam všetkých katalógových kódov patriacich k povoleniu), RRRRMMDD – R = rok, M = mesiac, D = deň, XXX – poradové číslo číselníka v rámci dňa.

Aktualizácia číselníka – do adresára „Evidenčné číslo povolenia“, sa budú ukladať aj aktualizčné súbory patriace k tomuto povoleniu, teda súbory s názvom „Číslo povolenia_Update_RRRRMMDD_XXX“, kde Update – označuje aktualizčný súbor pre aktualizáciu číselníka (len katalógové kódy,

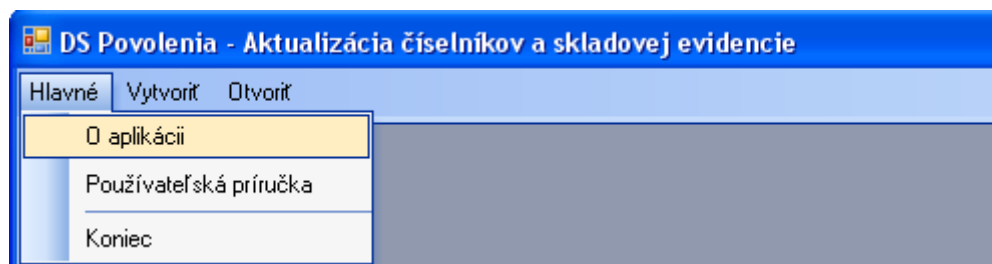
ktoré boli aktualizáciou pridané, prípadne tie, ktorým bola ukončená platnosť), RRRRMMDD – R = rok, M = mesiac, D = deň, XXX – poradové číslo číselníka v rámci dňa.

Pri každej aktualizácii číselníka bude vytvorený aj FULL súbor, teda kompletný číselník doplnený o aktualizáciou zmenené alebo doplnené záznamy.

3. Hlavné (o aplikácii)

3.1. O aplikácii

Zvolením položky menu “**Hlavné \ O aplikácii**” sa zobrazí informačné okno, ktoré bude obsahovať informáciu o dátume kompilácie.



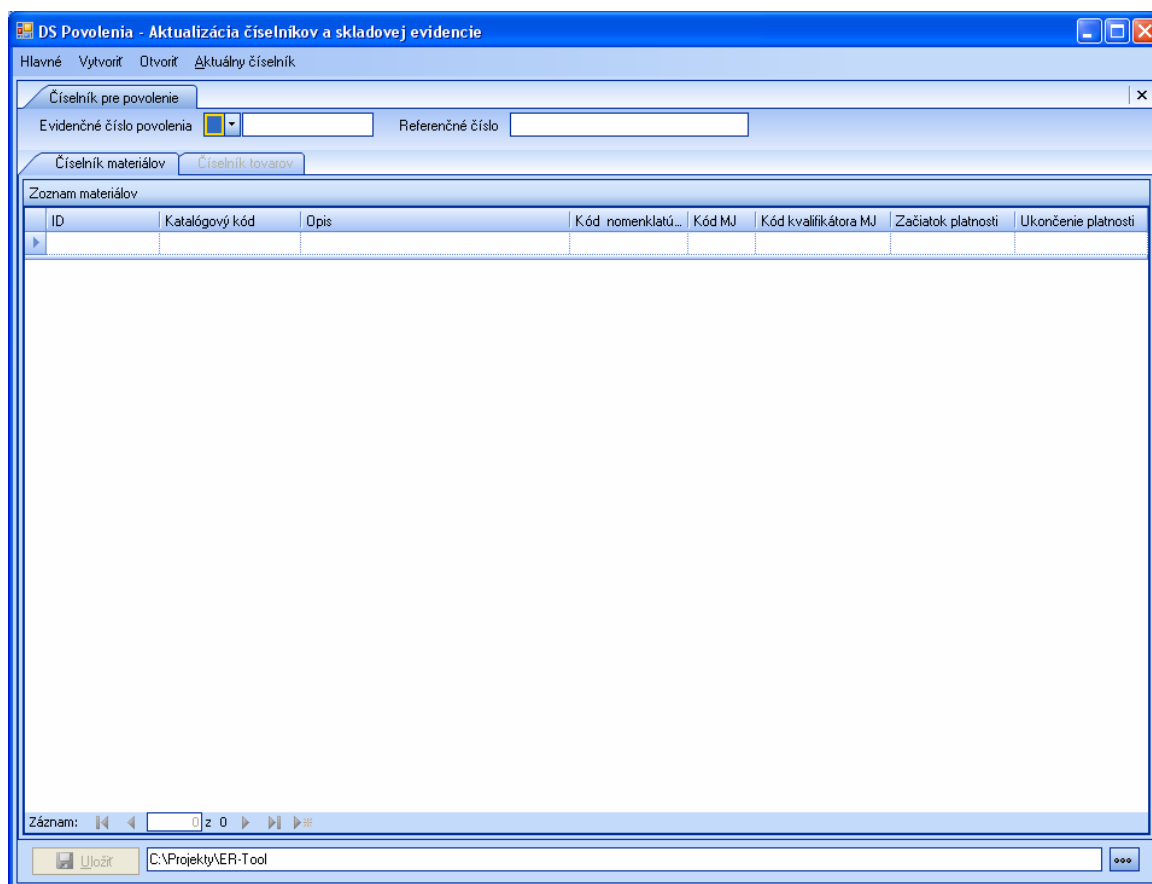
3.2. Používateľská príručka

Zvolením položky menu “**Hlavné \ Používateľská príručka**” sa otvorí dokument používateľská príručka.

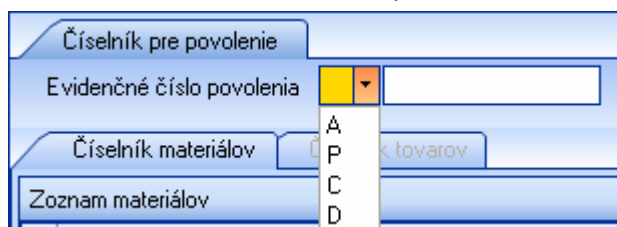
4. Vytvoriť

4.1. Číselník pre povolenie

Zvolením položky menu “**Vytvoriť** \ **Číselník materiálu a tovaru**“ sa otvorí záložka na vytvorenie nového číselníka pre povolenie. Činnosť slúži na vytvorenie kompletného číselníka pre existujúce povolenie na režim s ekonomickým účinkom, ktorý bol poskytnutý príslušnému colnému úradu spolu so žiadosťou o povolenie.



1. Používateľ zadá evidenčné číslo povolenia pridelené deklarantovi po schválení žiadosti o povolenie.



Pole je rozdelené na dve časti. Prvú časť tvorí typ povolenia (prvé písmeno z evidenčného čísla), ktoré zadáva používateľ výberom z číselníka.

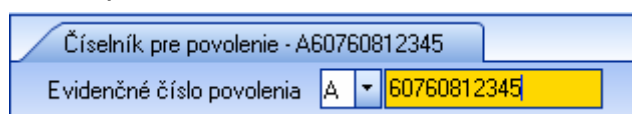
Možnosti:

A – aktívny zušľachťovací styk – možnosť vytvorenia číselníka materiálu a tovaru
P – pasívny zušľachťovací styk – možnosť vytvorenia číselníka materiálu a tovaru
C – prepracovanie pod colným dohľadom – možnosť vytvorenia číselníka materiálu a tovaru

D – dočasné použitie – možnosť vytvorenia len číselníka materiálu (k povoleniu na režim s ekonomickým účinkom dočasné použitie nie je vedená evidencia zušľachtených výrobkov, teda tovaru)

Druhú časť poľa vyplní používateľ zadaním reťazca o dĺžke 11 znakov.

2. Systém doplní meno záložky podľa uvedeného evidenčného čísla povolenia.



3. Používateľ zadá referenčné číslo povolenia, ku ktorému je vytváraný číselník.

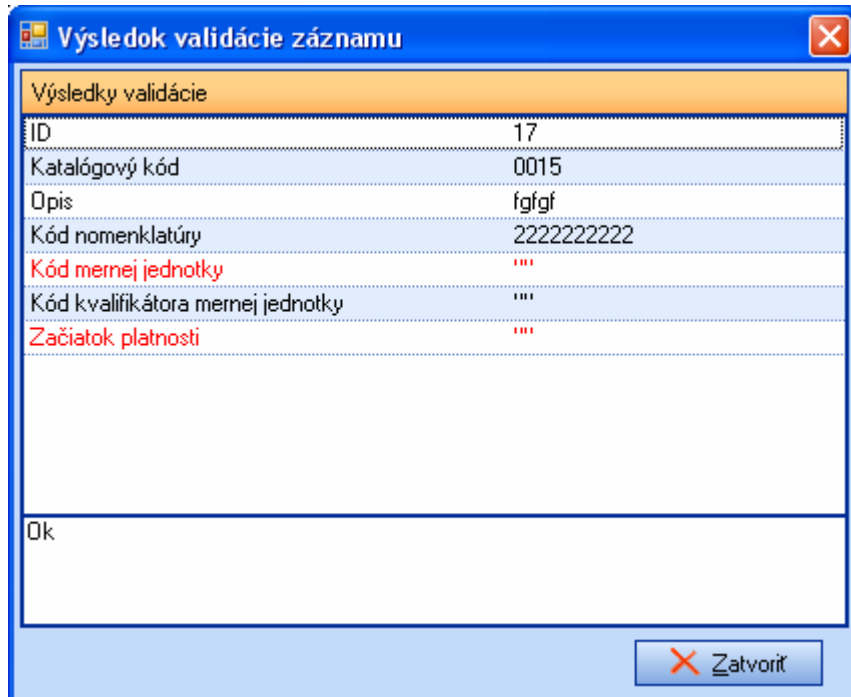


4.1.1. Číselník materiálov

4. Používateľ vytvorí záznam v číselníku materiálov.

Názov položky	Povinnosť vyplnenia	Spôsob vyplnenia
ID	Povinné	Zadaním číselnej hodnoty
Katalógový kód	Povinné	Zadaním reťazca znakov. Prvé dva znaky sú verzia katalógového kódu, automaticky sa predvyplnia na 00-, používateľ musí doplniť minimálne jeden znak
Opis	Povinné	Zadaním reťazca znakov
Kód nomenklatúry	Povinné	Zadaním číselného reťazca s dĺžkou 10 znakov (pole nie je validované voči číselníku nomenklatúr)
Kód MJ	Povinné	Zadaním reťazca znakov s dĺžkou 3 znaky (pole je validované voči číselníku merných jednotiek)
Kód kvalifikátora MJ	Nepovinné	Zadaním jedného znaku (pole je validované voči číselníku merných jednotiek)
Začiatok platnosti	Povinné	Zadaním dátumu vo formáte RRRRMMDD, kde R = rok, M = mesiac, D = deň
Ukončenie platnosti	Nepovinné	Zadaním dátumu vo formáte RRRRMMDD, kde R = rok, M = mesiac, D = deň

5. Medzi jednotlivými atribútmi sa používateľ pri vypĺňaní pohybuje šípkami, tabulátorom alebo myšou. Zadanie záznamu potvrdí stlačením klávesy Enter.
6. Systém overí správnosť záznamu voči pravidlám, číselníkom a použitým dátovým typom. Ak záznam nie je validný, zobrazí sa informácia o výsledku a dôvode neúspešnosti validácie.

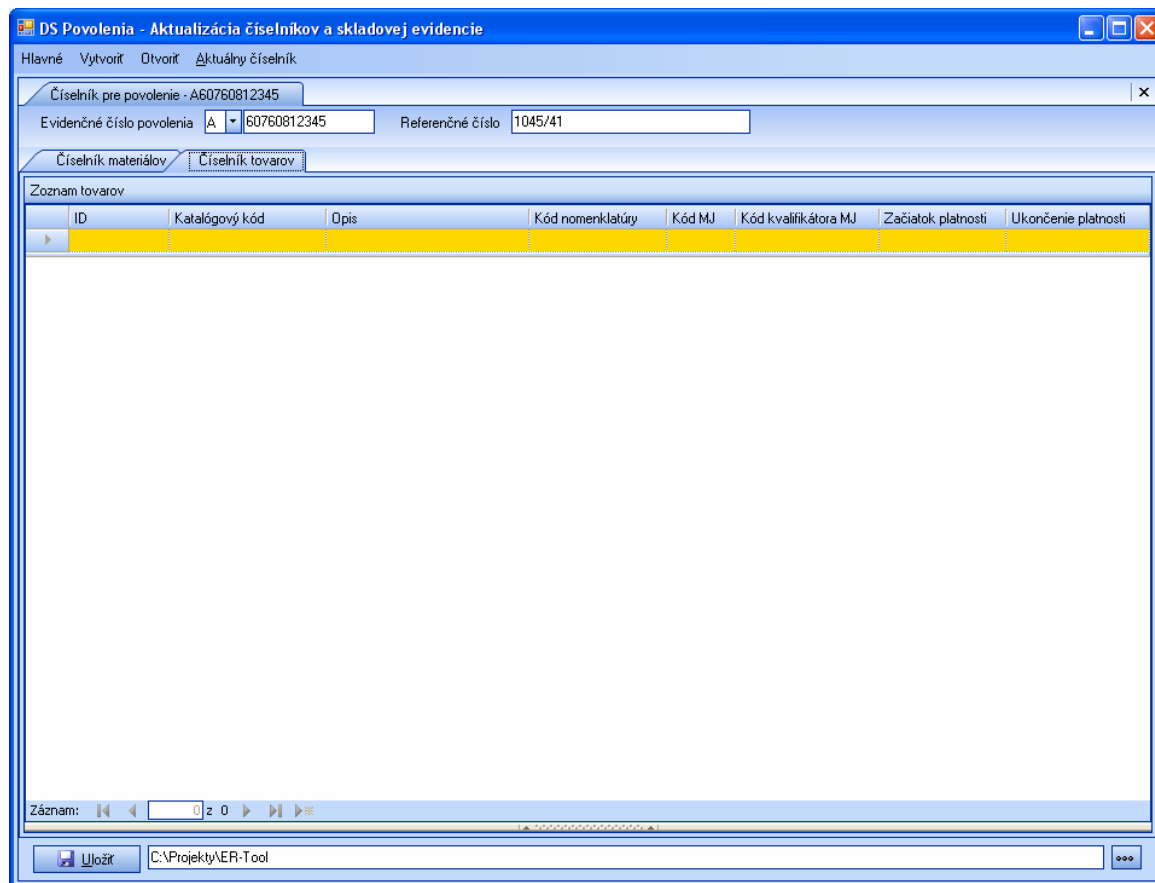


Atribút, ktorý nespĺňa podmienky validácie, je zvýraznený červenou farbou. Medzi výsledkami validácie pre jednotlivé atribúty sa používateľ pohybuje pomocou šípok alebo myšou. Výsledok validácie osobitne pre každý atribút je možné vidieť v spodnej časti okna „Výsledok validácie záznamu“. Okno sa zatvorí stlačením tlačidla **Zatvoriť**, križikom v pravom hornom rohu, alebo stlačením klávesy Escape na klávesnici.

7. Používateľ opraví nevalidný atribút/atribúty a opäť potvrdí zadanie záznamu klávesou Enter.
8. Používateľ môže zadať ďalší záznam.
9. Používateľ môže vytvoriť číselník tovarov (len pre povolenie typu A, P, C).

4.1.2. Číselník tovarov

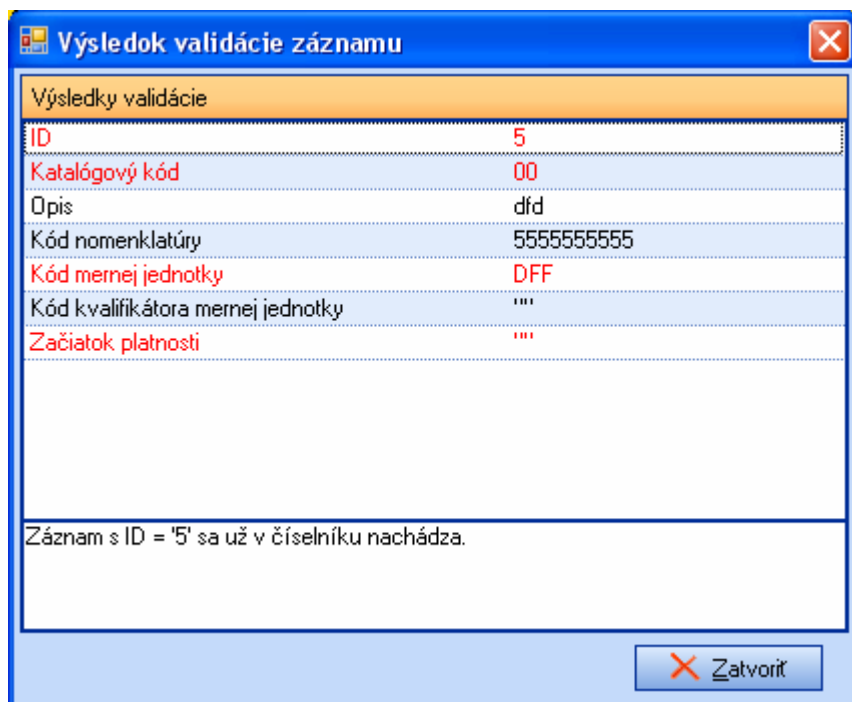
10. Ak je vytvorený minimálne jeden záznam v číselníku materiálov, je možné prejsť na vytvorenie číselníka tovarov.



11. Používateľ vytvorí záznam v číselníku tovarov.

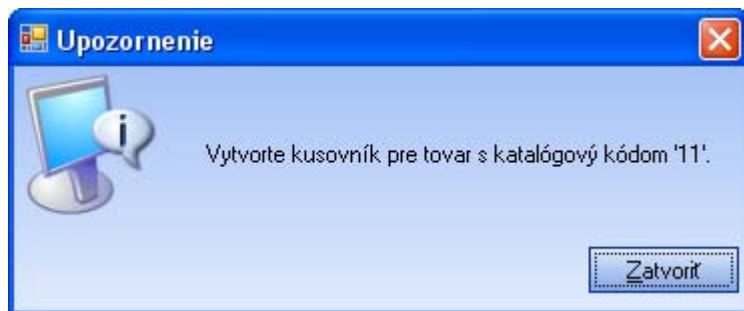
Názov položky	Povinnosť vyplnenia	Spôsob vyplnenia
ID	Povinné	Zadaním číselnej hodnoty
Katalógový kód	Povinné	Zadaním reťazca znakov. Prvé dva znaky sú verzia katalógového kódu, automaticky sa predvyplnia na 00-, používateľ musí doplniť minimálne jeden znak
Opis	Povinné	Zadaním reťazca znakov
Kód nomenklatúry	Povinné	Zadaním číselného reťazca s dĺžkou 10 znakov
Kód MJ	Povinné	Zadaním reťazca znakov s dĺžkou 3 znaky (pole je validované voči číselníku merných jednotiek)
Kód kvalifikátora MJ	Nepovinné	Zadaním jedného znaku (pole je validované voči číselníku merných jednotiek)
Začiatok platnosti	Povinné	Zadaním dátumu vo formáte RRRRMMDD, kde R = rok, M = mesiac, D = deň
Ukončenie platnosti	Nepovinné	Zadaním dátumu vo formáte RRRRMMDD, kde R = rok, M = mesiac, D = deň

12. Medzi jednotlivými atribútmi sa používateľ pri vypĺňaní pohybuje šípkami, tabulátorom alebo myšou. Zadanie záznamu potvrdí stlačením klávesy Enter.
13. Systém overí správnosť záznamu voči pravidlám, číselníkom a použitým dátovým typom. Ak záznam nie je validný, zobrazí sa informácia o výsledku a dôvode neúspešnosti validácie.

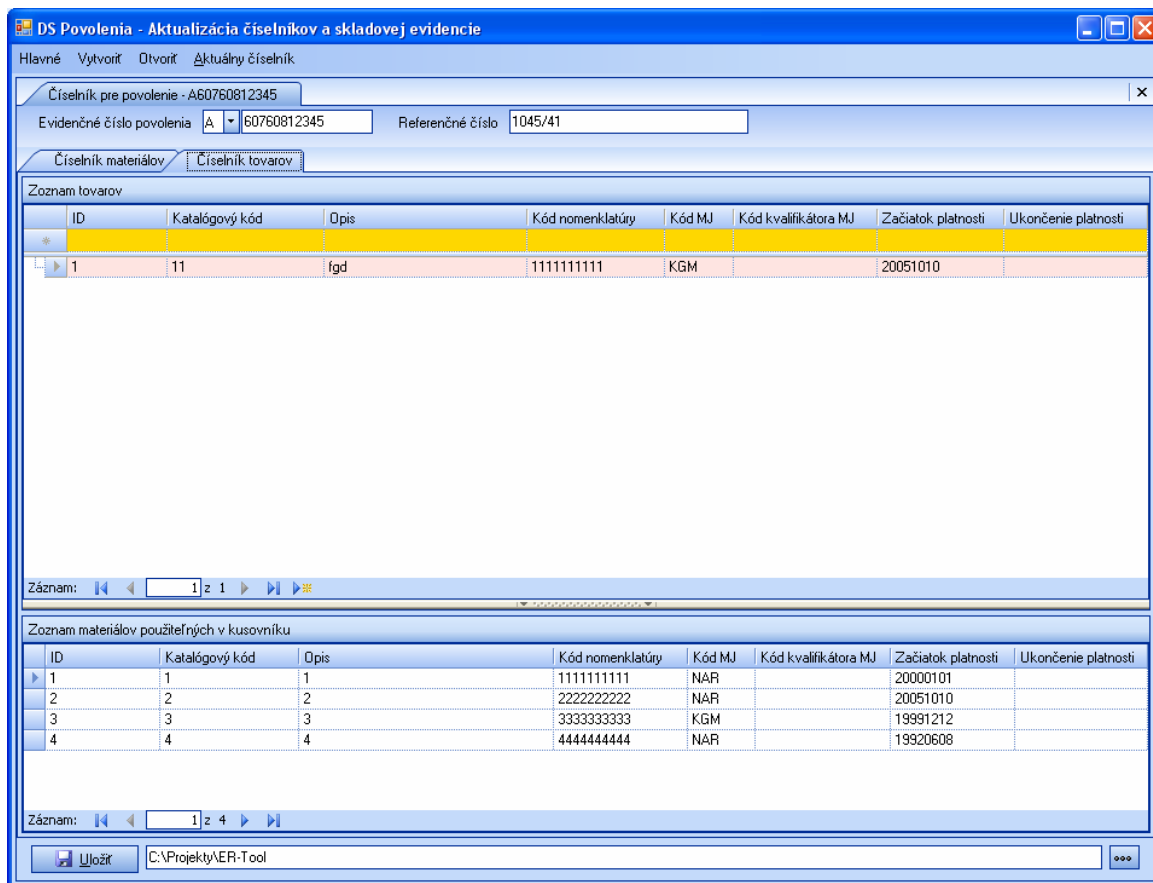


Atribút, ktorý nespĺňa podmienky validácie, je zvýraznený červenou farbou. Medzi výsledkami validácie pre jednotlivé atribúty sa používateľ pohybuje pomocou šípok alebo myšou. Výsledok validácie osobitne pre každý atribút je možné vidieť v spodnej časti okna „Výsledok validácie záznamu“. Okno sa zatvorí stlačením tlačidla **Zatvoriť**, krížikom v pravom hornom rohu, alebo stlačením klávesy Esc na klávesnici.

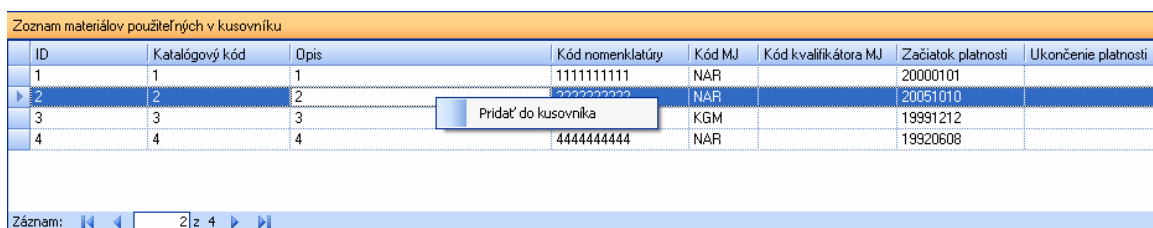
14. Používateľ opraví nevalidný atribút/atribúty a opäť potvrdí zadanie záznamu klávesou Enter.
15. Používateľ vytvorí kusovník pre záznam o tovare. Kým nie je pre posledný vytvorený záznam o tovare vytvorený kusovník, systém neumožní zadanie ďalšieho záznamu.



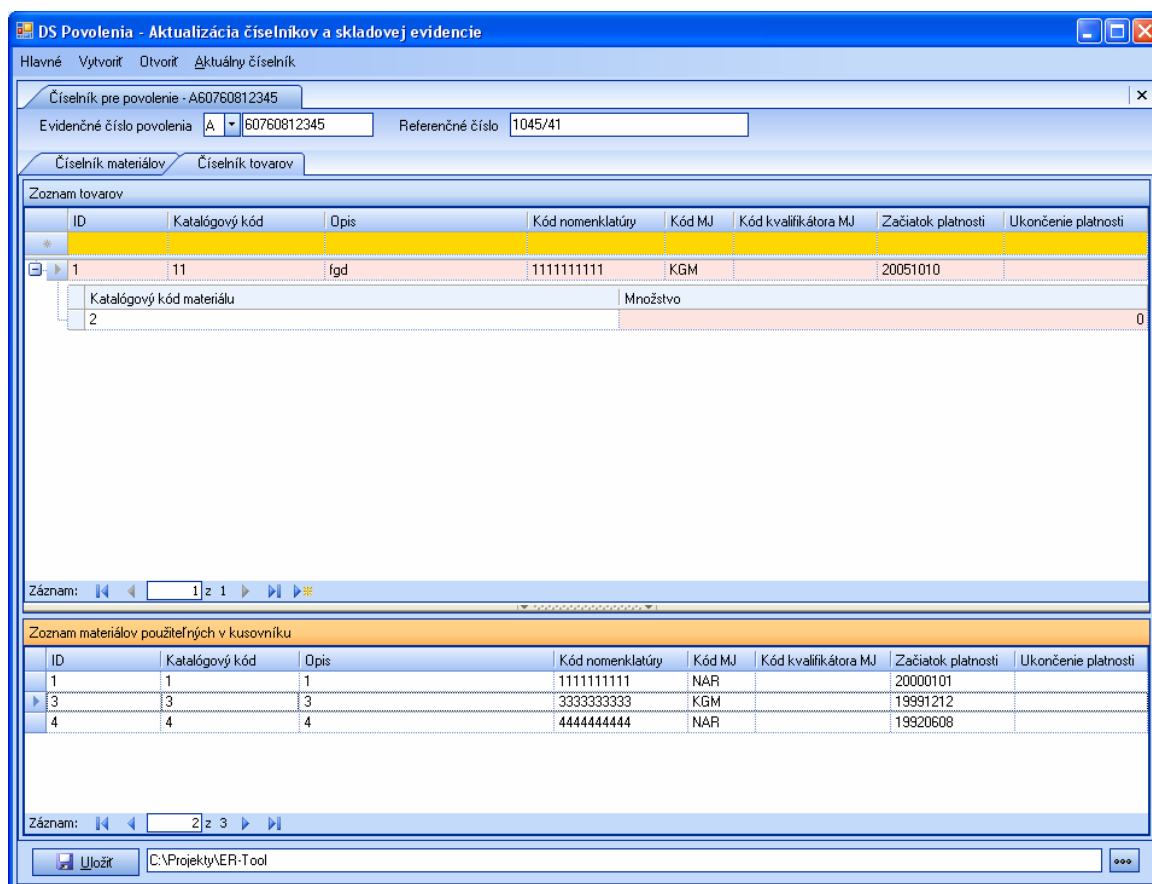
16. Systém zobrazí zoznam materiálov použiteľných v kusovníku pre daný tovar.



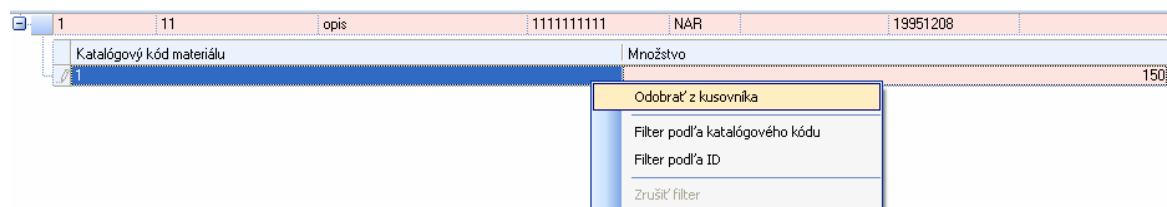
17. Používateľ vyberie záznam zo zoznamu materiálov použiteľných v kusovníku a dvojklikom alebo použitím pravého tlačidla myši a zavolaním operácie Pridať do kusovníka vytvorí kusovník pre označený záznam o tovare.




18. Záznam sa zobrazí v kusovníku pre daný tovar a zároveň je odobratý zo zoznamu materiálov použiteľných v kusovníku.

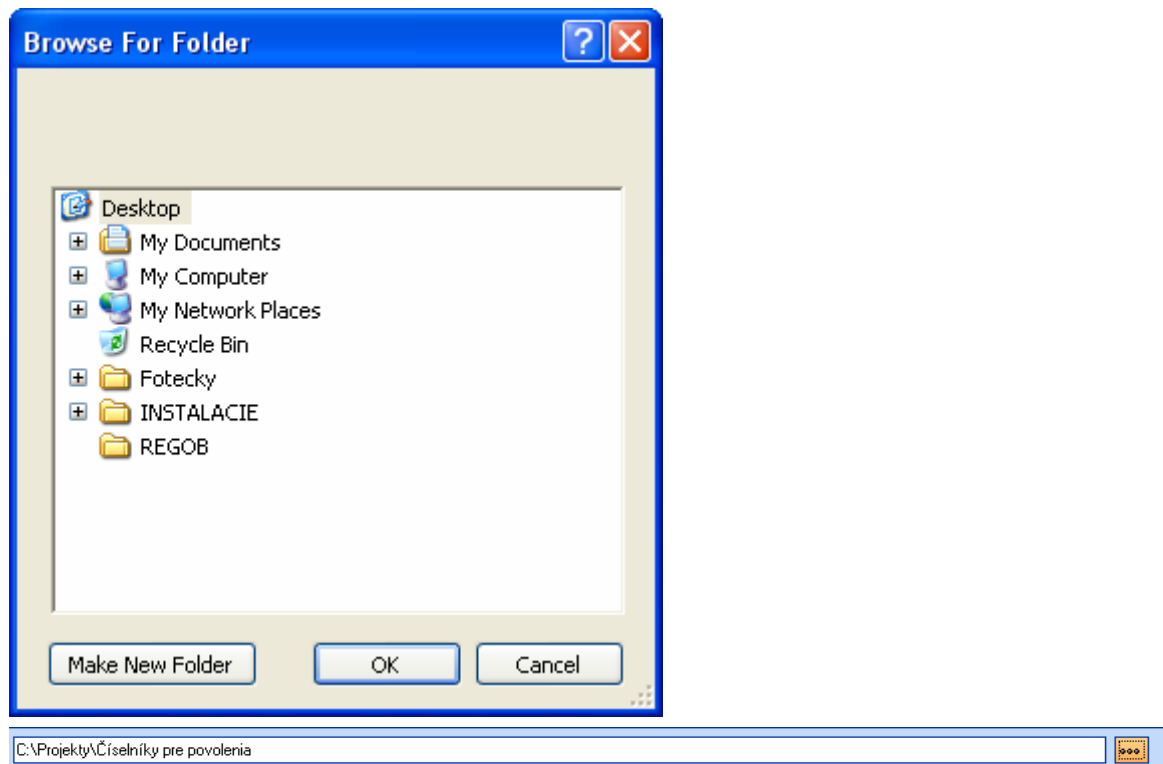


19. Používateľ môže odstrániť záznam z kusovníka pre daný tovar označením materiálu pri danom tovare a stlačením klávesy Delete alebo použitím pravého tlačidla myši a zavolaním operácie Odobrať z kusovníka.



20. Používateľ zadá množstvo materiálu, ktoré je potrebné na výrobu tovaru zadaním číselnej hodnoty.

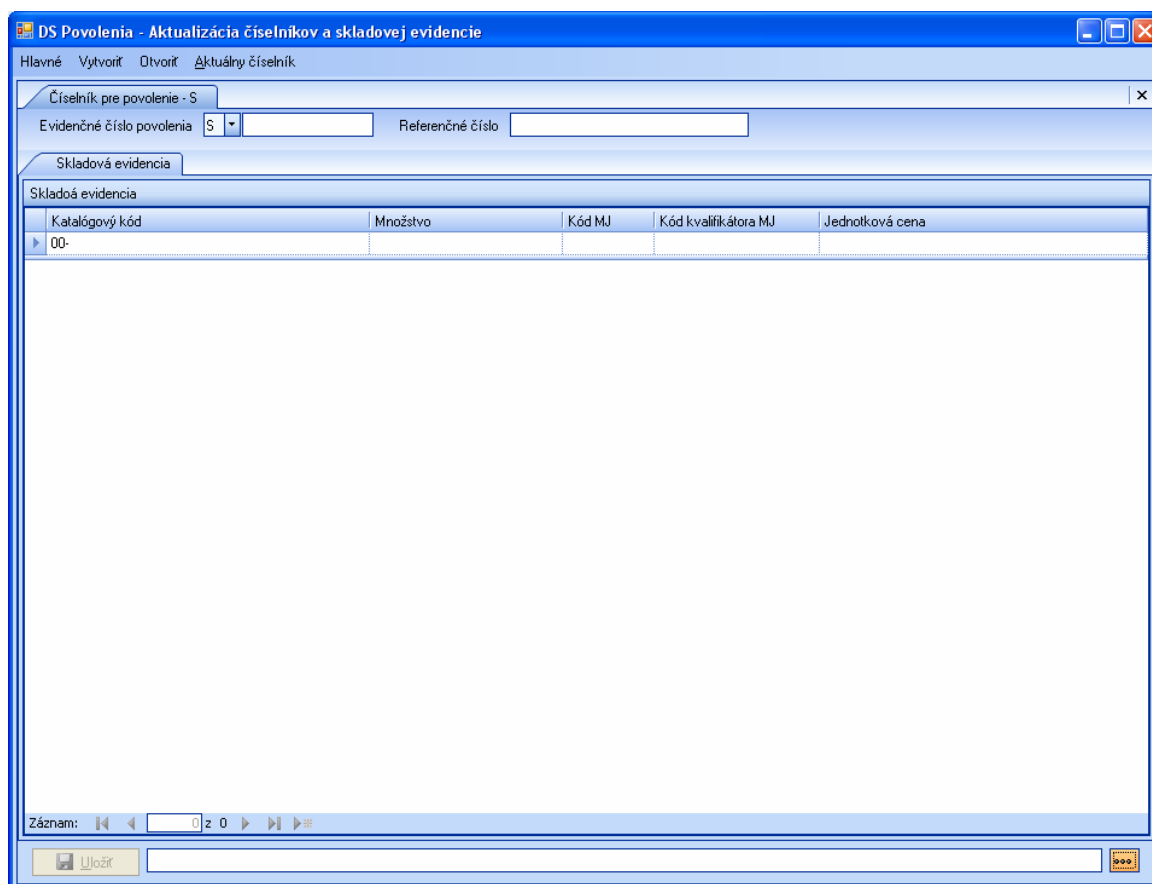
21. Používateľ stlačením tlačidla  v pravom dolnom rohu a následne výberom adresára, určí cestu k hlavnému adresáru, kde si želá viesť evidenciu o číselníkoch.



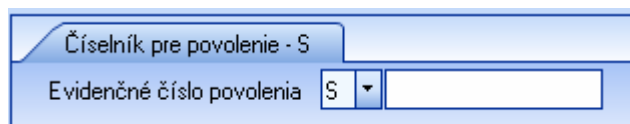
22. Používateľ stlačí tlačidlo  pre uloženie číselníka.

4.2. Číselník pre skladovú evidenciu

Zvolením položky menu “**Vytvoriť** \ **Číselník pre skladovú evidenciu**“ sa otvorí záložka na vytvorenie nového číselníka pre povolenie na ekonomický režim S – colný sklad. Činnosť slúži na vytvorenie kompletného číselníka materiálov alebo tovarov zodpovedajúceho skutočnému aktuálnemu stavu na sklade.



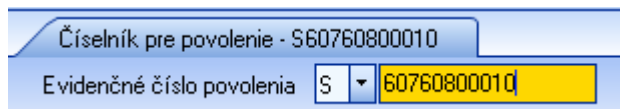
- 1) Používateľ zadá evidenčné číslo povolenia pridelené deklarantovi po schválení žiadosti o povolenie.



Pole je rozdelené na dve časti. Prvú časť tvorí typ povolenia (prvé písmeno z evidenčného čísla), ktoré predvyplní systém.

Druhú časť poľa vyplní používateľ zadaním reťazca o dĺžke 11 znakov.

- 2) Systém doplní meno záložky podľa uvedeného evidenčného čísla povolenia.



- 3) Používateľ zadá referenčné číslo povolenia, ku ktorému je vytváraný číselník.

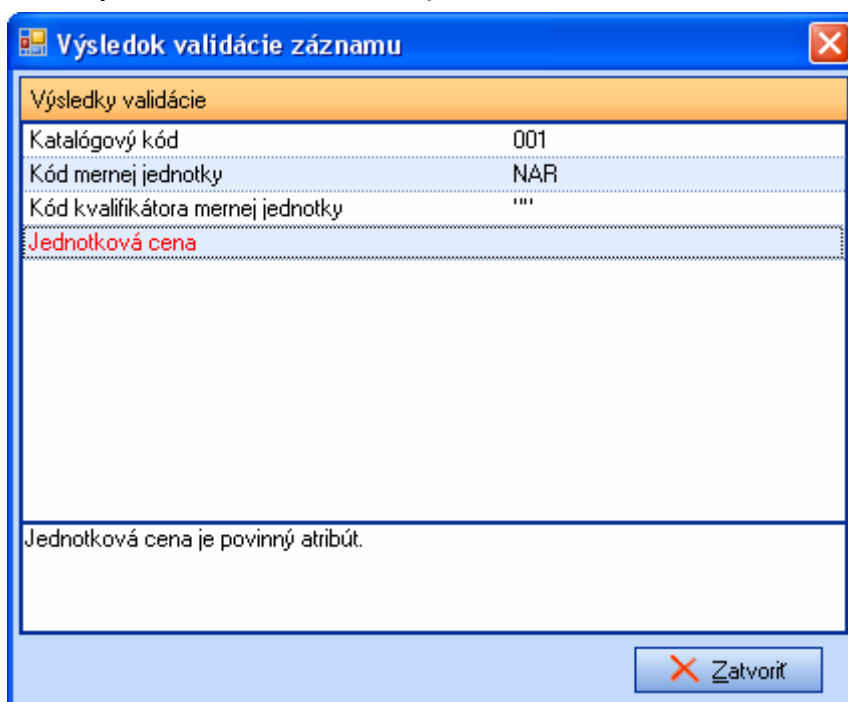


- 4) Používateľ vytvorí záznam v číselníku.

Názov položky	Povinnosť vyplnenia	Spôsob vyplnenia
Katalógový kód	Povinné	Zadaním reťazca znakov. Prvé dva znaky


		sú verzia katalógového kódu, automaticky sa predvyplnia na 00-, používateľ musí doplniť minimálne jeden znak
Množstvo	Povinné	Zadaním číselnej hodnoty (max.4 desatinné miesta)
Kód MJ	Povinné	Zadaním reťazca znakov s dĺžkou 3 znaky (pole je validované voči číselníku merných jednotiek)
Kód kvalifikátora MJ	Nepovinné	Zadaním jedného znaku (pole je validované voči číselníku merných jednotiek)
Jednotková cena	Povinné	Zadaním číselnej hodnoty (max.4 desatinné miesta)

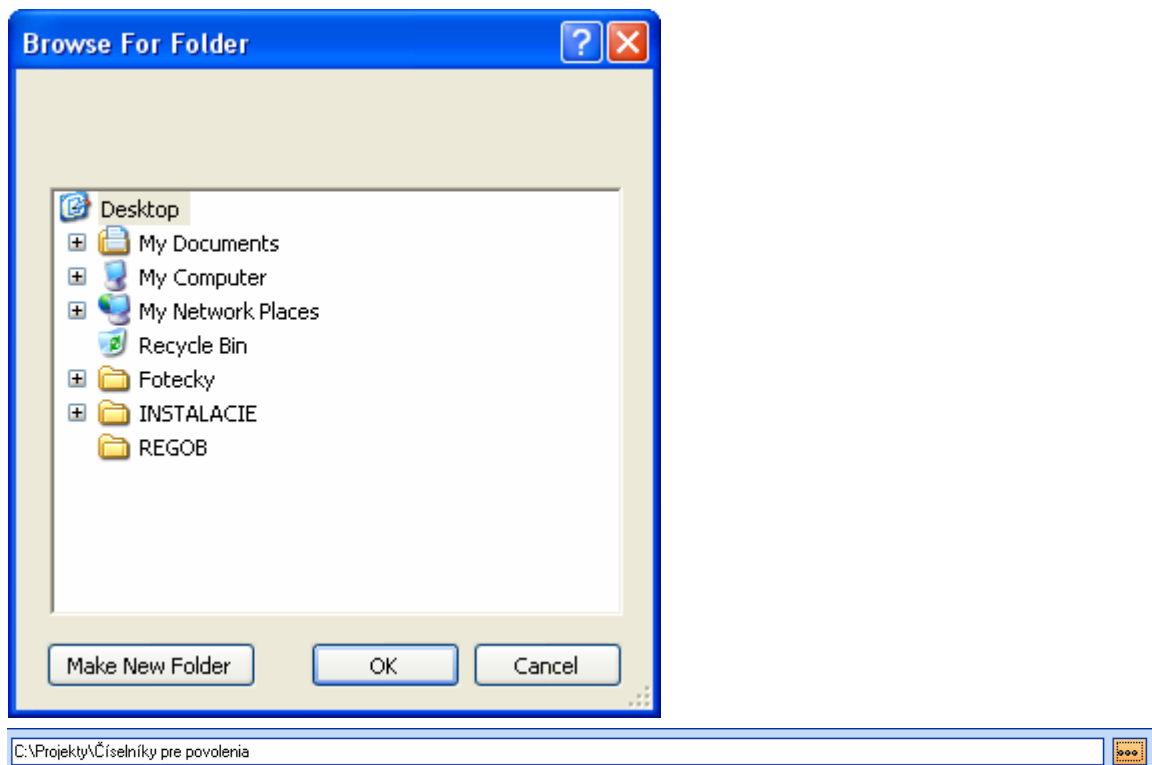
- 5) Medzi jednotlivými atribútmi sa používateľ pri vypĺňaní pohybuje šípkami alebo myšou. Zadanie záznamu potvrdí stlačením klávesy Enter.
- 6) Systém overí správnosť záznamu voči pravidlám, číselníkom a použitým dátovým typom. Ak záznam nie je validný, zobrazí sa informácia o výsledku a dôvode neúspešnosti validácie.



Atribút, ktorý nespĺňa podmienky validácie, je zvýraznený červenou farbou. Medzi výsledkami validácie pre jednotlivé atribúty sa používateľ pohybuje pomocou šípok alebo myšou. Výsledok validácie osobitne pre každý atribút je možné vidieť v spodnej časti okna „Výsledok validácie záznamu“. Okno sa zatvorí stlačením tlačidla **Zatvoriť**, krížikom v pravom hornom rohu, alebo stlačením klávesy Escape na klávesnici.

- 7) Používateľ opraví nevalidný atribút/atribúty a opäť potvrdí zadanie záznamu klávesou Enter.

- 8) Používateľ môže zadať ďalší záznam.
- 9) Používateľ stlačením tlačidla  v pravom dolnom rohu a následne výberom adresára, určí cestu k hlavnému adresáru, kde si želá viesť evidenciu o číselníkoch.




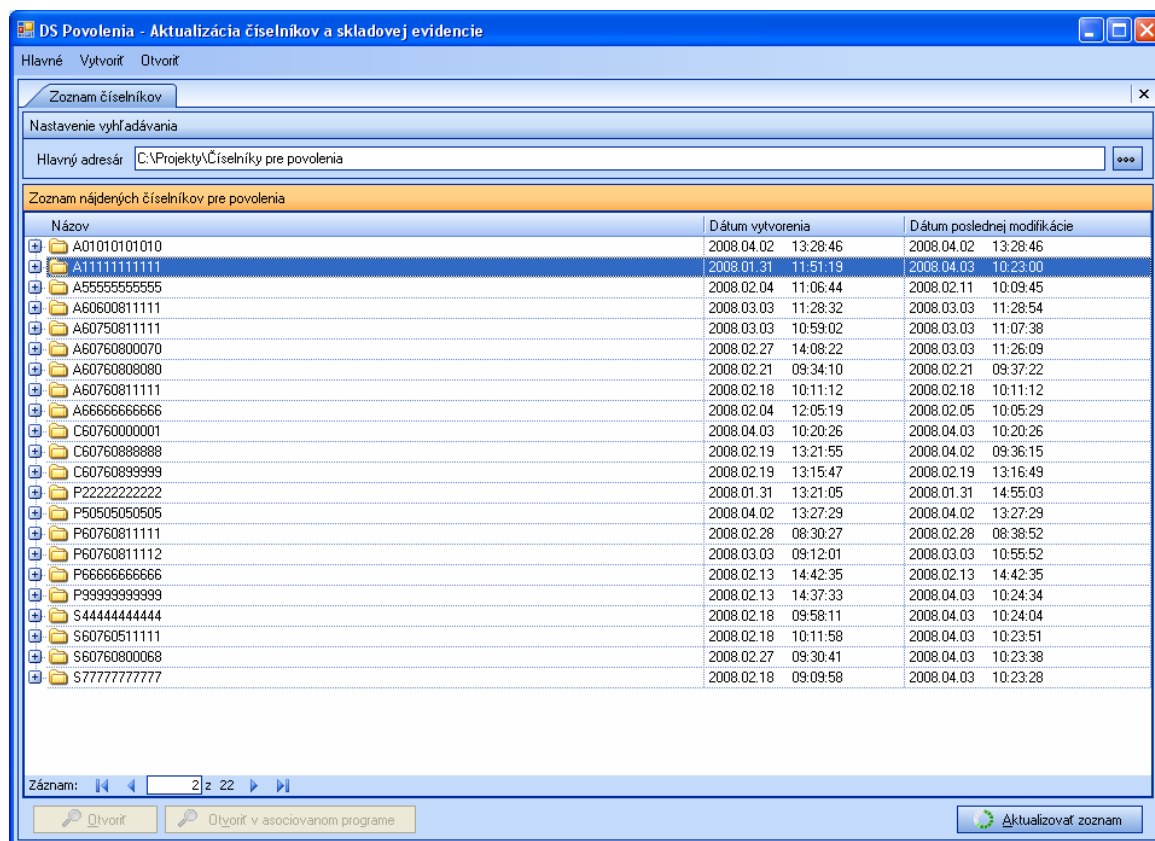
- 10) Používateľ stlačí tlačidlo  pre uloženie číselníka.


5. Práca s číselníkmi

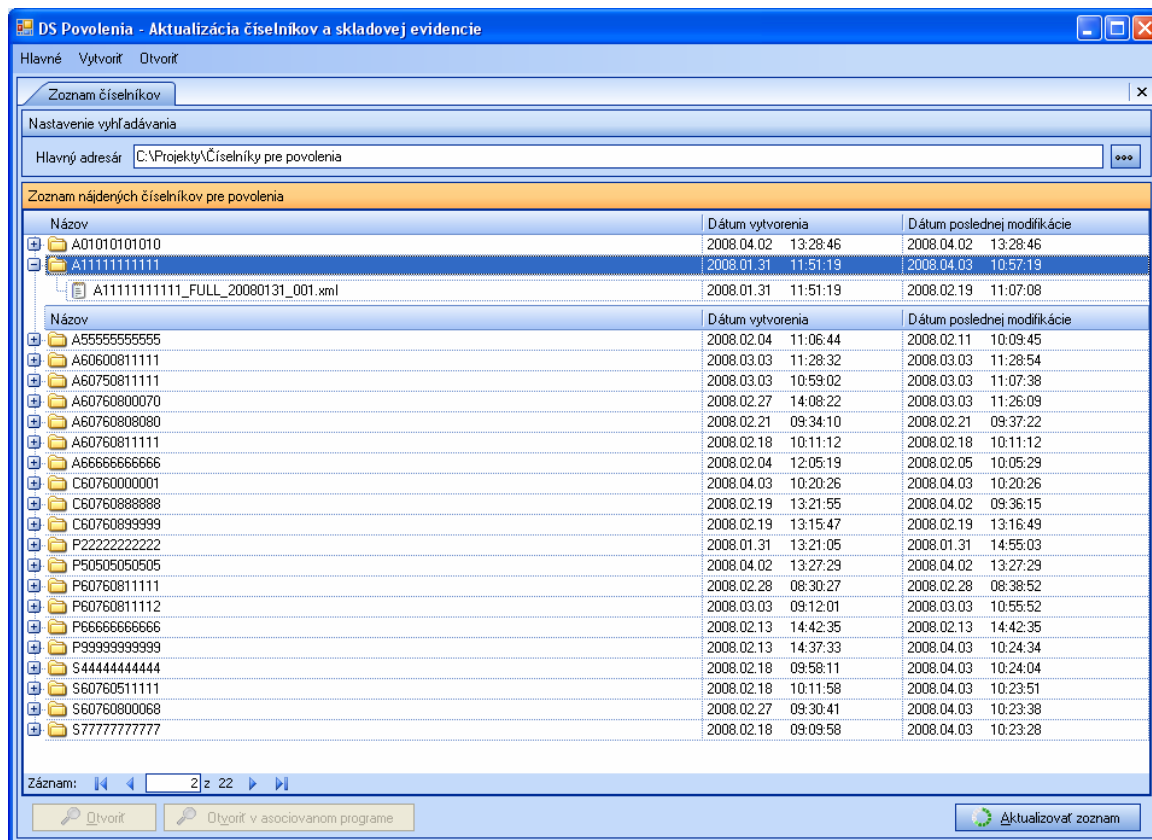
Každý číselník vytvorený používateľom v aplikácii, sa ukladá do stromovej štruktúry pod hlavný adresár ním definovaný. Používateľ si môže číselník otvoriť na editáciu a opraviť, prípadne doplniť záznamy. Ak už bol číselník poskytnutý colnému úradu a je potrebné vykonať aktualizáciu, teda doplniť katalógové kódy do existujúceho číselníka, prípadne ukončiť platnosti niektorým katalógovým kódom, používateľ použije funkciu aktualizácia číselníkov, ktorou bude vytvorený aktualizáčny súbor.


Vždy je možné pracovať len s posledným vytvoreným súborom k danému povoleniu.

1. Zvolením položky menu “**Otvoriť** \ **Zoznam číselníkov**“ sa otvorí záložka so zoznamom číselníkov nájdených v hlavnom adresári definovanom používateľom. Používateľ môže zmeniť adresár pre vyhľadávanie číselníkov stlačením tlačidla  a výberom iného adresára.



2. Používateľ zvolí povolenie a kliknutím na znamienko  zobrazí existujúce súbory s číselníkmi.



- Otvoriť je možné len posledný vytvorený číselník pre dané povolenie (všetky skôr vytvorené číselníky, ktoré nie je možné otvoriť, sú označené šedou farbou). Používateľ označí súbor a stlačí tlačidlo .
- System zobrazí číselník.

DS Povolenia - Aktualizácia číselníkov a skladovej evidencie

Hlavné Vytvoriť Otvoriť Aktuálny číselník

Zoznam číselníkov Číselník pre povolenie - A1111111111

Evidenčné číslo povolenia 1111111111 Referenčné číslo 1

Číselník materiálov Číselník tovarov

Zoznam materiálov

ID	Katalógový kód	Opis	Kód nomenklatúry	Kód MJ	Kód kvalifikátora MJ	Začiatok platnosti	Ukončenie platnosti
1	11-1	opuis	1111111111	NAR		20001010	20001111
2	22-2	df	2222222222	NAR		19991010	
3	33-3	dřd	3333333333	NAR		20051010	
4	44-4	dřd	4444444444	NAR		20010101	20010101
5	55-5	sdf	5555555555	NAR		19991010	20010101
6	66-6	dřd	6666666666	NAR		19951010	
7	77-7	dřd	7777777777	NAR		19991010	
8	88-8	dřdř	8888888888	NAR		19951010	20000101
9	99-9	dřdsř	9999999999	NAR		19991015	
10	10-0	řd	1111111111	NAR		19951010	
11	11-11	dřd	1111111111	NAR		19991010	20000101
12	12-2	dřdsř	2222222222	NAR		20001010	20051010
13	13-3	dřds	3333333333	NAR		20051010	
14	00-123	414	1111111111	NAR		19991011	
15	00-4	dřdř	1111111111	NAR		19811010	
16	00-16	řdřd	1666666666	NAR		19991111	20001111

Záznam: 1 z 16

Uložiť C:\Projekty\Číselníky pre povolenia

5. Používateľ môže číselník

- a. Aktualizovať
- b. Editovať

5.1. Aktualizácia číselníkov

V činnosti na aktualizáciu číselníkov je možné vytvárať aktualizčné súbory na aktualizáciu číselníkov pre povolenia „Číslo povolenia_Update_RRRRMMDD_XXX“. Nie je možné vykonávať aktualizáciu skladovej evidencie.

1. Zvolením položky menu “**Aktuálny číselník \ Aktualizovať**” sa používateľovi prepne záložka s otvoreným číselníkom do módu na aktualizáciu.

DS Povolenia - Aktualizácia číselníkov a skladovej evidencie

Hlavné Vytvorí Otvorí Aktuálny číselník

Zoznam číselníkov Číselník pre povolenie - A1111111111

Evidenčné číslo povolenia 1111111111 Referenčné číslo 1

Číselník materiálov Číselník tovarov

Zoznam materiálov

ID	Katalógový kód	Opis	Kód nomenklatú...	Kód MJ	Kód kvalifikátora MJ	Začiatok platnosti	Ukončenie platnosti
*							
1	11-1	opuis	1111111111	NAR		2001010	2001111
2	22-2	dř	2222222222	NAR		19991010	
3	33-3	dřd	3333333333	NAR		20051010	
4	44-4	dřd	4444444444	NAR		20010101	20010101
5	55-5	sřdř	5555555555	NAR		19991010	20010101
6	66-6	dřd	6666666666	NAR		19951010	
7	77-7	dřd	7777777777	NAR		19991010	
8	88-8	dřdř	8888888888	NAR		19951010	20000101
9	99-9	dřdsř	9999999999	NAR		19991015	
10	10-0	řd	1111111111	NAR		19951010	
11	11-11	dřd	1111111111	NAR		19991010	20000101
12	12-2	dsřd	2222222222	NAR		20001010	20051010
13	13-3	dřds	3333333333	NAR		20051010	
14	00-123	414	1111111111	NAR		19991011	
15	00-4	dřdř	1111111111	NAR		19811010	
16	00-16	řdřd	1666666666	NAR		19991111	20001111

Záznam: 1 z 16

Uložiť C:\Projekty\Číselníky pre povolenia

2. Používateľ môže pridať nové záznamy, alebo môže pôvodným záznamom ukončiť platnosť. Pôvodné záznamy sú označené šedou farbou.

DS Povolenia - Aktualizácia číselníkov a skladovej evidencie

Hlavné Vytvorí Otvorí Aktuálny číselník

Zoznam číselníkov Číselník pre povolenie - A1111111111

Evidenčné číslo povolenia 1111111111 Referenčné číslo 1


Číselník materiálov Číselník tovarov

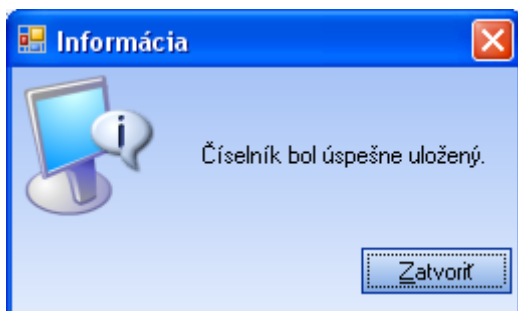
Zoznam materiálov

ID	Katalógový kód	Opis	Kód nomenklatú...	Kód MJ	Kód kvalifikátora MJ	Začiatok platnosti	Ukončenie platnosti
	00-						
1	11-1	opuis	1111111111	NAR		2001010	2001111
2	22-2	dř	2222222222	NAR		19991010	
3	33-3	dřd	3333333333	NAR		20051010	
4	44-4	dřd	4444444444	NAR		20010101	20010101
5	55-5	sřdř	5555555555	NAR		19991010	20010101
6	66-6	dřd	6666666666	NAR		19951010	
7	77-7	dřd	7777777777	NAR		19991010	
8	88-8	dřdř	8888888888	NAR		19951010	20000101
9	99-9	dřdsř	9999999999	NAR		19991015	
10	10-0	řd	1111111111	NAR		19951010	
11	11-11	dřd	1111111111	NAR		19991010	20000101
12	12-2	dsřd	2222222222	NAR		20001010	20051010
13	13-3	dřds	3333333333	NAR		20051010	
14	00-123	414	1111111111	NAR		19991011	
15	00-4	dřdř	1111111111	NAR		19811010	
16	00-16	řdřd	1666666666	NAR		19991111	20001111
17	00-17	yřdřdř	1777777777	KGM		19991010	
18	00-18	sřdřdř	1888888888	KGM		20080304	

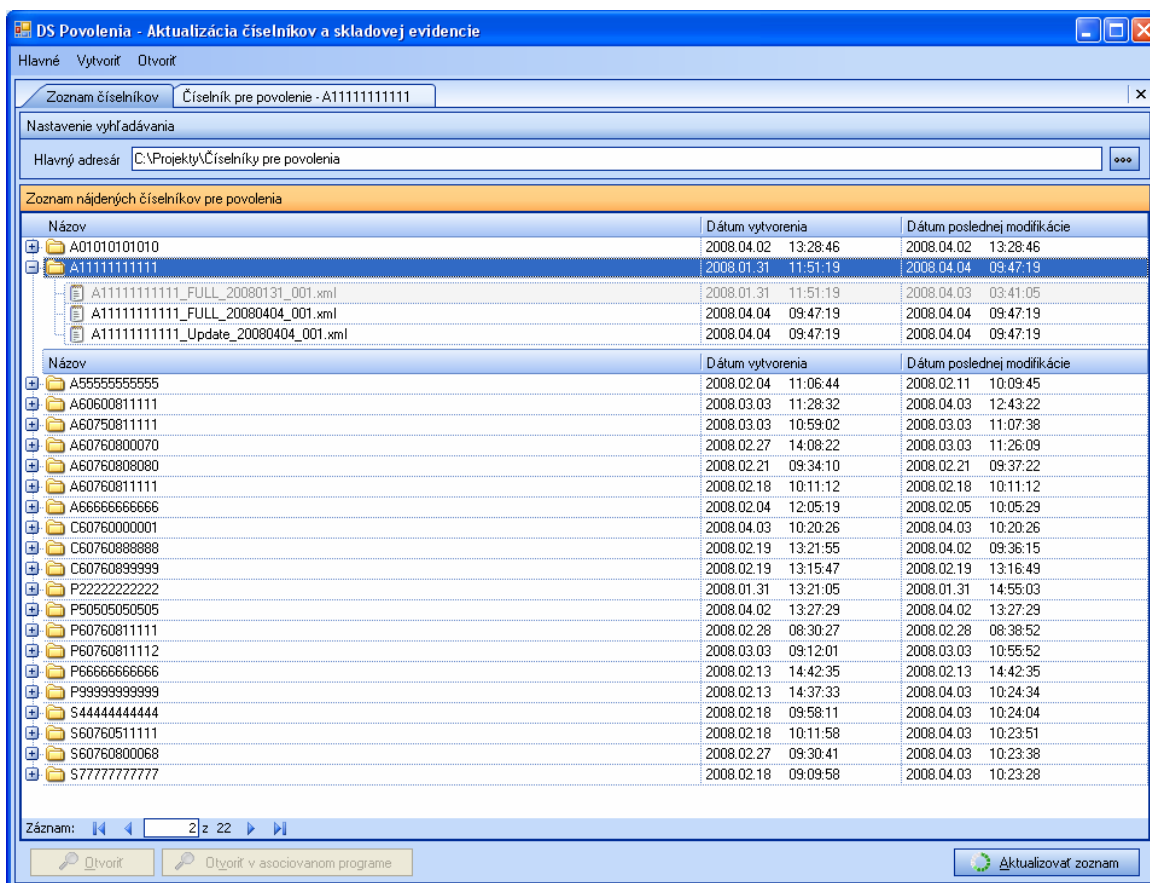
Záznam: z 18

Uložiť C:\Projekty\Číselníky pre povolenia

3. Používateľ uloží aktualizčný súbor stlačením tlačidla  alebo zavolaním funkcie v menu „Aktuálny číselník \ Uložiť“.
4. Používateľovi sa zobrazí informácia o uložení súboru.



5. Systém vytvorí dva nové súbory: aktualizčný súbor, ktorého obsahom budú pridané záznamy (Update súbor) a kompletný číselník (FULL súbor), ktorého obsahom sú pôvodné záznamy spolu s novo pridanými.

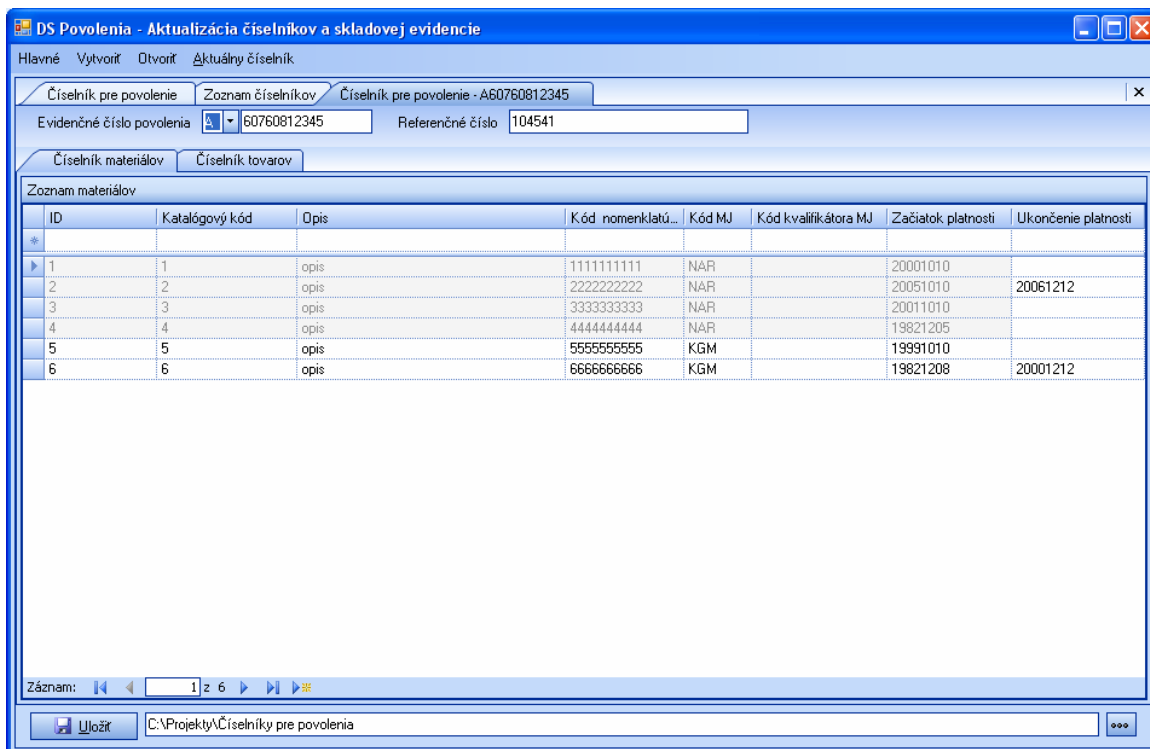



5.2. Editácia číselníka

1. Zvolením položky menu “Aktuálny číselník \ Editovať” sa používateľovi prepne záložka s otvoreným číselníkom do módu na editáciu.
2. Editovať je možné všetky záznamy naposledy pridané do číselníka a ukončiť platnosť tých záznamov, kde zatiaľ nebol uvedený dátum

„Ukončenie platnosti“. Záznamy, ktoré nie je možné editovať, sú označené šedou farbou (po prvotnom vytvorení číselníka je možné editovať všetky záznamy, ak už bola ale vykonaná aktualizácia, je možné editovať len záznamy pridané touto aktualizáciou, ostatným záznamom je možné len ukončiť platnosť).

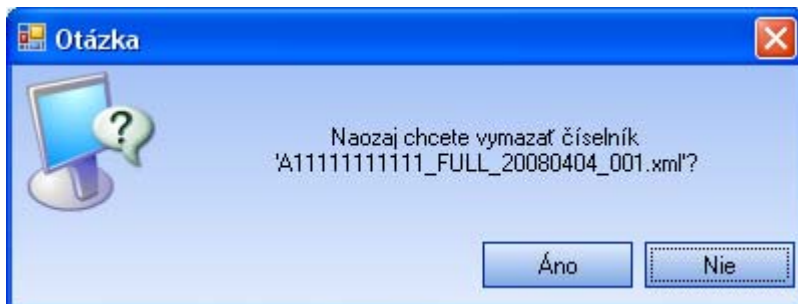
- Opätovne editovať je možné len tie číselníky, ktoré neboli korektné spracované aplikáciou „Deklačný systém“ Colnej správy SR (t.j neboli zaslané ku spracovaniu, alebo spracovanie číselníkov nebolo úspešné). Editáciou sa nerozumie aktualizácia.



- Používateľ uloží súbor stlačením tlačidla  alebo zavolaním funkcie v menu „Aktuálny číselník \ Uložiť“.

5.2.1. Vymazanie číselníka

- Zvolením položky menu “Aktuálny číselník \ Zmazať” môže používateľ vymazať práve editovaný číselník pre povolenie.
- Zobrazí sa oznam.



3. Po stlačení tlačidla **Áno** bude číselník odstránený. Ak bol vytvorený aj aktualizáčny súbor, tak budú vymazané oba súbory.