

Rámcová dohoda č. 284/2011 na dodanie tovaru

uzatvorená podľa ustanovenia § 269 ods. 2 zákona č. 513/1991 Zb. Obchodný zákonník (ďalej len „Obchodný zákonník“) v spojení s § 11 a § 64 zákona č. 25/2006 Z. z. o verejnom obstarávaní a o zmene a doplnení niektorých zákonov v znení neskorších predpisov

Zmluvné strany

Objednávateľ: Colné riaditeľstvo Slovenskej republiky
Mierová 23, 815 11 Bratislava
Zastúpený: plk. Ing. Mária Machová, PhD
generálny riaditeľ CR SR
IČO: 30 844 029
Bankové spojenie: Štátna pokladnica
Číslo účtu: 7000078723/8180
(ďalej len „objednávateľ“)

a

Dodávateľ: REMPO, s.r.o.
Stará Vajnorská 19, 832 45 Bratislava
Zastúpený: Ing. Klára Dvorecká – konateľ spoločnosti
Ing. Stanislav Baláž – konateľ spoločnosti
Bankové spojenie: UniCredit Bank a.s. Bratislava
Číslo účtu: 6601725004/1111
IČO: 35819081
IČ DPH: SK2020236944
DIČ: 2020236944
Zapísaný v Obchodnom registri Okresného súdu v Bratislava I
Vložka číslo: 24810/B, Oddiel: sro
(ďalej len „dodávateľ“)

po vzájomnej dohode uzatvárajú túto rámcovú dohodu (ďalej len „dohoda“)

Preambula

Objednávateľ na obstaranie predmetu tejto dohody použil postup verejného obstarávania – verejnú súťaž podľa § 51 zákona č. 25/2006 Z. z. o verejnom obstarávaní a o zmene a doplnení niektorých zákonov v znení neskorších predpisov.

Článok I.

Predmet a miesto dodania

- 1.) Predmetom tejto dohody je záväzok dodávateľa v čase platnosti tejto dohody a na jej základe vyhotovených objednávok dodávať na miesto dodania podľa aktuálnych potrieb objednávateľa predmet dohody a záväzok objednávateľa dodaný predmet dohody prevziať a zaplatiť dohodnutú cenu, ako aj ďalšie podmienky dohodnuté touto dohodou.
- 2.) Predmetom tejto dohody je dodávka súčastí služobnej rovnošaty - košele a náplecníky pre príslušníkov a príslušníčky Colnej správy Slovenskej republiky (ďalej aj „tovar“), podľa nasledovného názvu tovaru a predpokladaného množstva:

Por. číslo	Názov tovaru	Predpokladané množstvo - ks
1.	Košela s krátkymi rukávmi svetlobéžovej farby – colník *	5 137
2.	Košela s krátkymi rukávmi svetlobéžovej farby – colnička *	2 767
3.	Košela s krátkymi rukávmi bielej farby – colník *	3 020
4.	Košela s krátkymi rukávmi bielej farby – colnička *	1 626
5.	Košela s dlhými rukávmi svetlobéžovej farby – colník	4 121
6.	Košela s dlhými rukávmi svetlobéžovej farby - colnička	2 220
7.	Košela s dlhými rukávmi bielej farby - colník	3 020
8.	Košela s dlhými rukávmi bielej farby - colnička	1 626

Pozn.: * košeľa s krátkymi rukávmi vrátane 2 ks náplecníkov.

- 3.) Podrobná vecná a technická špecifikácia tovaru - materiálu, technické parametre, nákresy, veľkostný sortiment a vzorky materiálu tovaru sú špecifikované v prílohách č.1 až č. 22 tejto dohody, ktoré sú jej neoddeliteľnou súčasťou.
- 4.) Miestom dodania tovaru je Centrálny výstrojný sklad Colného riaditeľstva, Fučíkova č. 8, 900 03 Senec.

Článok II. Cena a platobné podmienky

- 1) Cena tovaru je stanovená dohodou zmluvných strán v zmysle zákona NR SR č.18/1996 Z. z. o cenách v znení neskorších predpisov (ďalej len „zákon č.18/1996 Z.z.“) a vyhlášky MF SR č.87/1996 Z. z., ktorou sa vykonáva zákon NR SR č.18/1996 Z. z. o cenách v znení neskorších predpisov (ďalej len „vyhláška MFSR č.87/1996 Z.z.“) v eur.
- 2) V cene sú započítané všetky ekonomicky oprávnené náklady a primeraný zisk podľa § 2 a § 3 zákona č. 18/1996 Z.z. a § 3 vyhlášky MFSR č.87/1996 Z.z.. Cena zahŕňa všetky poplatky a náklady súvisiace s dodávkou tovaru v rozsahu a kvalite požadovanej v tejto dohode t.j. najmä DPH, clo, dovoznú prírážku, obaly, poistné, náklady na dodávku do miesta určeného objednávateľom, náklady vyplývajúce zo záručných podmienok, náklady spojené s certifikátmi skúšobne a pod.
- 3) Cenu je možné meniť iba pri legislatívnej zmene colných a daňových predpisov, prípadne iných právnych predpisov, ktoré majú dopad na tvorbu ceny, vždy len po vzájomnej dohode zmluvných strán, v zmysle zákona č.18/1996 Z.z. o cenách a jeho vyhlášky č. 87/1996 Z.z.
- 4) Cena predmetu tejto dohody je dohodnutá nasledovne:

P. č.	Názov tovaru	Jednotková cena za 1 ks v eur bez DPH	20 % DPH	Jednotková cena za 1 ks v eur vrátane DPH	Počet kusov	Cena spolu v eur bez DPH	Cena spolu v eur vrátane DPH
1.	košeľa s krátkymi rukávmi svetlobéžovej farby – colník *	10,93	2,19	13,12	5 137	56 147,41	67 397,44
2.	košeľa s krátkymi rukávmi svetlobéžovej farby – colníčka*	10,93	2,19	13,12	2 767	30 243,31	36 303,04
3.	košeľa s krátkymi rukávmi bielej farby – colník *	10,93	2,19	13,12	3 020	33 008,60	39 622,40
4.	košeľa s krátkymi rukávmi bielej farby – colníčka *	10,93	2,19	13,12	1 626	17 772,18	21 333,12
5.	košeľa s dlhými rukávmi svetlobéžovej farby – colník	12,03	2,41	14,44	4 121	49 575,63	59 507,24
6.	košeľa s dlhými rukávmi svetlobéžovej farby – colníčka	12,03	2,41	14,44	2 220	26 706,60	32 056,80
7.	košeľa s dlhými rukávmi bielej farby – colník	12,03	2,41	14,44	3 020	36 330,60	43 608,80
8.	košeľa s dlhými rukávmi bielej farby – colníčka	12,03	2,41	14,44	1 626	19 560,78	23 479,44
Cena spolu v eur za celý predmet zákazky							323 308,28

Pozn.: * Jednotková cena košeľa s krátkymi rukávmi je vrátane 2 ks náplecníkov.

slovom: tristodvadsaťtritisícristoosem eur a dvadsaťosem centov.....

- 5) Cenu za príslušné dodané množstvo tovaru dodávateľom podľa objednávky sa objednávateľ zaväzuje zaplatiť dodávateľovi na základe faktúry s lehotou splatnosti 21 dní odo dňa jej doručenia. Dodávateľ bude vystavovať a odosielať faktúry na adresu Colného riaditeľstva SR, Mierová 23, 815 11 Bratislava.
- 6) Dodávateľ sa zaväzuje vystaviť faktúru do 7 dní od písomného prevzatia tovaru oprávnenou osobou objednávateľa. Podkladom pre fakturáciu je písomný protokol o odovzdaní a prevzatí predmetu dohody (preberací protokol) potvrdený oprávnenou osobou objednávateľa, ktorého súčasťou sú dodacie listy, potvrdené

oprávnenou osobou objednávateľa priamo na mieste dodania a kópia objednávky potvrdená pečiatkou a podpisom objednávateľa.

- 7) Faktúra vystavená dodávateľom musí spĺňať náležitosti podľa § 10 ods. 1 zákona č. 431/2002 Z. z. o účtovníctve v znení neskorších predpisov a § 71 zákona č. 222/2004 Z. z. o dani z pridanej hodnoty v znení neskorších predpisov. V opačnom prípade je objednávateľ oprávnený faktúru dodávateľovi vrátiť na opravu. Lehota splatnosti opravenej faktúry začne v takom prípade plynúť až odo dňa doručenia opravenej faktúry obsahujúcej všetky potrebné zákonitostné náležitosti.
- 8) Objednávateľ neposkytuje na predmet dohody žiadne preddavky ani zálohy.
- 9) Úhradu faktúr bude objednávateľ realizovať výhradne prevodným príkazom prostredníctvom Štátnej pokladnice.

Článok III.

Spôsob a podmienky dodania

- 1) Predmet dohody bude dodávateľ realizovať podľa aktuálnych požiadaviek objednávateľa na základe samostatne vystavených objednávok. Objednávky je oprávnený vystavovať výlučne objednávateľ, pričom dodávateľ si nemôže nárokovať, aby počas trvania tejto dohody objednávateľ odobral celé množstvo predmetu dohody podľa článku I tejto dohody.
- 2) Neodobratie predmetu dohody objednávateľom v celom množstve nezakladá právo dodávateľa uplatniť náhradu škody ani od dohody odstúpiť.
- 3) Dodávateľ sa zaväzuje dodať tovar objednávateľovi na základe samostatne vystavených objednávok do 7 kalendárnych týždňov od ich prijatia (obdržania, doručenia). Jednotlivé plnenia bude teda dodávateľ vykonávať len na základe písomných objednávok vystavovaných objednávateľom, v závislosti od jeho potrieb a finančných možností.
- 4) Objednávky vystavené objednávateľom budú obsahovať najmä tieto náležitosti:
 - odvolanie sa na túto rámcovú dohodu,
 - označenie a identifikáciu objednávateľa – Colné riaditeľstvo Slovenskej republiky Bratislava,
 - označenie a identifikáciu dodávateľa,
 - číslo objednávky, miesto a dátum jej vyhotovenia,
 - určenie tovaru,
 - určenie množstva,
 - platobné podmienky,
 - pečiatku a podpis oprávnenej osoby objednávateľa, ktorá objednávku vystavila.
- 5) Objednávky je objednávateľ oprávnený zasielať na adresu dodávateľa prostredníctvom e-mailovej správy tothova@rempo.sk, faxu na číslo 02/49 232 232 alebo poštou na adresu REMPO, s.r.o. Stará Vajnorská 19, 832 45 Bratislava.
- 6) Za potvrdenie o prijatí objednávky dodávateľom prostredníctvom faxu, budú zmluvné strany považovať kladnú správu (hlásenie) o výsledku odoslania objednávky, ktorú z vlastného faxového prístroja obdrží objednávateľ. V prípade obdržania negatívnej správy o výsledku odoslania objednávky faxom objednávateľom, alebo aj v prípade iných pochybností, je dodávateľ povinný vždy na výzvu (napr. telefonickú, e-mailom) oprávnenej osoby objednávateľa, rovnakou formou potvrdiť objednávateľovi prijatie (t.j. doručenie, obdržanie) alebo prípadné neprijatie faxovanej objednávky.
- 7) Lehota na splnenie predmetu dohody dodávateľom začne plynúť dňom nasledujúcim po dni, kedy bola dodávateľovi doručená objednávka objednávateľa prostredníctvom faxu, e-mailom alebo poštou.
- 8) V prípade úspešného odoslania a prijatia objednávky faxom, nie je podmienkou začatia plynutia lehoty na plnenie dodávateľa následné doručenie objednávky poštou. Lehota v takom prípade plynie podľa odseku 7) tohto článku.
- 9) Dodávateľ je povinný dodať predmet dohody v množstve požadovanom objednávateľom, v prvotriednej kvalite a v bezchybnom vyhotovení, nové a nepoužívané, v akosti a vyhotovení, ktoré určuje táto dohoda.
- 10) Odovzdanie a prevzatie tovaru sa bude realizovať formou dodacieho listu, ktorý podpisuje oprávnená osoba objednávateľa a dodávateľa. Dodací list, resp. jednotlivé dodacie listy sa stanú podkladom pre potvrdenie písomného preberacieho protokolu na príslušnom pracovisku colnej správy a následne jeho súčasťou. Písomný preberací protokol s dodacími listami je následným podkladom pre fakturáciu a prílohou faktúry.

- 11) Dodávateľ sa zaväzuje oprávnenej osobe objednávateľa telefonicky, bezodkladne, najneskôr 1 pracovný deň vopred, oznámiť deň a predpokladaný čas dodania tovaru na miesto určené v objednávke.
- 12) Dodávateľ sa zaväzuje označiť každú košeľu v strede priekrčníka všitým veľkostným číslom. K veľkostnému číslu sa uvedú tieto označenia:
 - Košeľa s krátkymi rukávmi svetlobéžovej/bielej farby – colník: doplniť značenie „PKR“ k veľkostnému číslu (pánska krátky rukáv),
 - Košeľa s krátkymi rukávmi svetlobéžovej/bielej farby – colníčka: doplniť značenie „DKR“ k veľkostnému číslu (dámska krátky rukáv),
 - Košeľa s dlhými rukávmi svetlobéžovej/bielej farby – colník: doplniť značenie „PDR“ k veľkostnému číslu (pánska dlhý rukáv),
 - Košeľa s dlhými rukávmi svetlobéžovej/bielej farby – colníčka: doplniť značenie „DDR“ k veľkostnému číslu (dámska dlhý rukáv).
- 13) Dodávateľ sa zaväzuje každú košeľu označiť etiketou, ktorá sa nachádza na ľavom bočnom šve. Na etikete je našitý náhradný gombík.
- 14) Etiketa bude obsahovať údaje: názov výrobcu, veľkosť, zloženie materiálu, symboly na ošetrovanie.
- 15) Košeľe sa skladajú na rozmer 36 x 29 cm na papierový výsek. Pod golierom je vsunutý papierový pásik. Na gombíku pod golierom je pripevnený plastický motýľ. Do goliera je vložený plastický spevňujúci pásik. Zložené košeľe spolu s náplečníkmi sa vkladajú do čierneho vrečka a balia striedavo po 10 ks proti sebe do škatule (kartónu – pevná päťvrstvová lepenka, ktorá je 100 % recyklovateľná), ktorá sa prelepí páskou, aby nedošlo k ich poškodeniu alebo znečisteniu počas prepravy. Na škatuli – kartóne je umiestnený štítok, na ktorom je uvedený výrobca, názov a druh výrobku, veľkosť, počet kusov a rok výroby.
- 16) Náplečníky sú súčasťou košiel s krátkymi rukávmi a sú pribalené ku košeli (k jednej košeli dva náplečníky).

Článok IV Základné práva a povinnosti zmluvných strán

- 1) Dodávateľovi vzniká podľa podmienok dohodnutých v tejto dohode povinnosť tovar riadne dodať a odovzdať na dohodnutom mieste, čase, kvalite a stave spôsobilom na použitie, o čom dodávateľ predloží objednávateľovi na potvrdenie dodací list.
- 2) Dodávateľ sa zaväzuje dodávať objednávateľovi tovar, ktorý je nový, bez väd, je totožný so zásadami konštrukcie, vypracovania a vybavenia tovaru v súlade s článkom I. II. a III.
- 3) Dodávateľ sa zaväzuje pri plnení predmetu dohody postupovať s odbornou starostlivosťou, dodržiavať technické normy, príslušné všeobecne záväzné právne predpisy ako aj podmienky určené v tejto dohode.
- 4) Objávateľ sa zaväzuje za riadne a včas dodaný predmet plnenia zaplatiť dohodnutú cenu.
- 5) Dodávateľ sa zaväzuje informovať objednávateľa o každej zmene týkajúcej sa predmetu dohody (ukončenie výroby, adekvátna náhrada stávajúceho tovaru a pod.).
- 6) Dodávateľ sa zaväzuje tovar skladovať do vyskladnenia a dodania objednávateľovi v suchých, krytých a vetraných priestoroch chránených pred priamym stykom s vykurovacími telesami a pred priamym pôsobením slnečných lúčov.
- 7) Dodávateľ sa zaväzuje vypracovať podnikovú normu na predmet dohody a túto predložiť objednávateľovi na nahliadnutie do 30 dní od podpísania tejto dohody.
- 8) Dodávateľ sa zaväzuje do 30 dní od podpísania tejto dohody dodať referenčné vzorky tovaru objednávateľovi v nasledovne určenej veľkosti:

Druh tovaru	Veľkosť
1 ks košeľa s krátkymi rukávmi svetlobéžovej farby – colník a 2 ks náplečníkov so zlatou obrubou (dôstojnícka hodnosť)	2-41/42 B
1 ks košeľa s krátkymi rukávmi bielej farby – colníčka, 2 ks náplečníkov so striebornou obrubou (práporčícka hodnosť)	40
1 ks košeľa s dlhými rukávmi svetlobéžovej farby – colníčka	40
1 ks košeľa s dlhými rukávmi bielej farby – colník	2-41/42 B

pričom je potrebné, aby boli predkladané referenčné vzorky označené skúšobňou z dôvodu zabezpečenia identity vzoriek s predkladanými výsledkami skúšok a certifikátmi. Predkladané vzorky musia byť označené skúšobňou priamo na vzorkách s vyznačením čísla certifikátu (nie na obale). Na označení uviesť číslo skúšobného protokolu, ku ktorému sa daná vzorka vzťahuje. Označenie musí byť pripevnené tak, aby ho nebolo možné bez porušenia zameniť. Dodávateľ sa zaväzuje predložiť referenčné vzorky objednávateľovi na odsúhlasenie pred zaslaním do skúšobne na vykonanie skúšok.

- 9) Objednávateľ má právo počas platnosti dohody preverovať kvalitu predmetu dohody. V prípade, ak zistí rozdiely v kvalite dodaného tovaru oproti referenčným vzorkám, má nárok žiadať od dodávateľa vykonať na vlastné náklady skúšky certifikovanou skúšobňou. Ak certifikovaná skúšobňa potvrdí uvedené rozdiely, objednávateľ má právo na vrátenie celej vadnej dodávky tovaru na náklady dodávateľa a zaplatenie zmluvnej pokuty vo výške 1700,00 eur dodávateľom.
- 10) Objednávateľ si v prípade potreby vyhradzuje právo upraviť alebo rozšíriť veľkostný sortiment.
- 11) Dodávateľ zabezpečí v prípade, ak nie je možné vzhľadom na telesné rozmery colníka – colníčky zabezpečiť vyhovujúcu veľkosť výrobku zo schváleného veľkostného sortimentu, na základe požiadania objednávateľa vyhotovíť tovar mierenkovým spôsobom, t.j. na základe konkrétnych nameraných telesných rozmerov.
- 12) Objednávateľ si vyhradzuje právo po vykonaných užívateľských skúškach na základe požiadaviek užívateľov objednávateľa požiadať dodávateľa o drobné úpravy tovaru a šitia, ktoré nenarušia celkový vzhľad a ani požadovanú základnú konštrukciu a prácnosť vyhotovenia a dodávateľ sa zaväzuje tieto zmeny zabezpečiť.

Článok V Vlastnícke právo

- 1) Objednávateľ nadobúda vlastnícke právo k predmetu dohody ihneď po jeho prevzatí a podpísaní odovzdávacieho protokolu - dodacieho listu.
- 2) Nebezpečenstvo škody na tovare prechádza na objednávateľa v čase jeho odovzdania dodávateľom a jeho prebratia objednávateľom.
- 3) Dodávateľ sa zaväzuje uznať predmet dohody ako výhradný majetok objednávateľa v súlade so zákonom č. 444/2002 Z. z. o dizajnoch v znení neskorších predpisov a neposkytovať tretej strane tovar, ktorý by sa zhodoval s predmetom tejto dohody, neposkytovať tretej strane s tým spojenú dokumentáciu a zabezpečiť ochranu uvedených skutočností.

Článok VI Vady predmetu zákazky, záruka za akosť a záručná doba

- 1) Objednávateľ je povinný tovar prezrieť priamo u dodávateľa alebo po odovzdaní na dohodnutom mieste a v dohodnutom čase. Objednávateľ v prípade zistenia odlišnosti pri preberaní predmetu dohody v porovnaní s referenčným vzorom, t.j. najmä ak tovar má viditeľné chyby, poškodené obaly, nedodržaná špecifikácia tovaru, nezhodné veľkosti, nekvalitné vypracovanie, nekvalitné gombíky, rukávový znak, obruby náplečníka a pod., vráti celú zásielku na náklady dodávateľa.
- 2) Objednávateľ je povinný písomne oznámiť dodávateľovi vady predmetu dohody, ktoré zistil, bez zbytočného odkladu, po tom, čo vady zistil. Dodávateľ je povinný k oznámeniu podľa prvej vety sa písomne vyjadriť do 24 hodín a navrhnúť spôsob odstránenia vady. Do času, kým nebude vada odstránená, je dodávateľ v omeškani s plnením predmetu dohody.
- 3) Dodávateľ poskytuje objednávateľovi záruku na tovar v trvaní 2 roky a zaväzuje sa, že počas trvania záručnej doby bude mať tovar vlastností dohodnuté v tejto dohode, bude spôsobilý na použitie na dohodnutý alebo inak obvyklý účel.
- 4) Záručná doba začína plynúť odo dňa prevzatia riadne dodaného predmetu dohody objednávateľom potvrdením preberacieho protokolu.
- 5) Ak počas trvania záručnej doby nebude predmet dohody vykazovať dohodnuté vlastnosti, objednávateľ uplatní písomnú reklamáciu, ku ktorej je dodávateľ povinný písomne sa vyjadriť najneskôr do 3 pracovných dní odo dňa jeho doručenia. Ak sa v tejto lehote dodávateľ k reklamácií nevyjadrí, má sa za to, že s opodstatnenosťou reklamácie súhlasí. Oprávnené reklamované vady je dodávateľ povinný odstrániť najneskôr do 7 pracovných dní, ak sa objednávateľ a dodávateľ nedohodnú na inej lehote.
- 6) Na účely tohto článku sa za písomné oznámenie považuje aj komunikácia elektronickými prostriedkami (e-mail), ktorá umožňuje trvalé zachytenie obsahu komunikácie.

Článok VII Sankcie

- 1) V prípade omeškania dodávateľa s plnením predmetu dohody (resp. objednávky) je objednávateľ oprávnený účtovať dodávateľovi zmluvnú pokutu vo výške 0,05% z ceny dodávky tovaru za každý aj začatý deň omeškania.
- 2) V prípade omeškania objednávateľa so zaplatením zmluvne dohodnutej ceny, má dodávateľ právo účtovať objednávateľovi úroky z omeškania vo výške 0,05% z dlžnej sumy za každý aj začatý deň omeškania.
- 3) Za neplnenie, resp. za omeškание dodávateľa s plnením povinností vyplývajúcich z reklamovaných väd tovaru, je objednávateľ oprávnený účtovať dodávateľovi zmluvnú pokutu vo výške 10,00 eur za každý aj začatý deň omeškania.
- 4) Odseky 1 a 2 tohto článku sa neuplatnia v prípade zásahu vyššej moci, kedy je dotknutá zmluvná strana povinná túto skutočnosť ihneď oznámiť druhej zmluvnej strane a preukázať jej trvanie.
- 5) Dodávateľ sa zaväzuje, že počas platnosti tejto dohody nebude uskutočňovať právne úkony smerujúce k prevodu práv a povinností vyplývajúcich z tejto dohody na iné subjekty bez predchádzajúceho písomného súhlasu objednávateľa. Uvedené právne úkony bez predchádzajúceho písomného súhlasu budú voči objednávateľovi od samého začiatku právne neúčinné a objednávateľ je v takomto prípade oprávnený odstúpiť od dohody s tým, že dodávateľ bude povinný za porušenie zmluvného záväzku v zmysle tohto odseku zaplatiť objednávateľovi zmluvnú pokutu vo výške 2 000,00 eur.
- 6) Zaplatením zmluvných pokút nie sú dotknuté nároky na náhradu škody podľa § 373 a nasl. Obchodného zákonníka.

Článok VIII Spôsob zániku rámcovej dohody

- 1) Objednávateľ je oprávnený písomne odstúpiť od dohody podľa § 344 zákona č. 513/1991 Zb. v prípade, že dodávateľ podstatným spôsobom poruší zmluvné povinnosti. Za podstatné porušenie zmluvných povinností dodávateľa podľa tejto dohody sa považuje najmä:
 - a) omeškание dodávateľa s riadnym a včasným dodaním tovaru podľa zmluvne dohodnutých podmienok,
 - b) dodanie vadného tovaru.
- 2) Objednávateľ je oprávnený okamžite odstúpiť od dohody, ak sa pre dodávateľa stane plnenie zmluvných povinností celkom nemožné.
- 3) Dodávateľ je oprávnený písomne odstúpiť od dohody podľa § 344 zákona č. 513/1991 Zb. v prípade, že objednávateľ poruší zmluvné povinnosti. Za podstatné porušenie zmluvných povinností podľa tejto dohody sa považuje omeškание objednávateľa so zaplatením dohodnutej ceny riadne dodaného tovaru.
- 4) V prípade odstúpenia niektorej zmluvnej strany od dohody, je toto voči druhej zmluvnej strane účinné dňom doručenia písomného oznámenia o odstúpení od dohody.
- 5) Zmluvné strany môžu zmluvný vzťah založený touto dohodou ukončiť aj formou vzájomnej písomnej dohody.
- 6) Obidve zmluvné strany môžu túto dohodu písomne vypovedať pred uplynutím platnosti tejto dohody, aj bez udania dôvodov, s 2 mesačnou výpovednou lehotou, ktorá začína plynúť prvým dňom mesiaca nasledujúceho po mesiaci, v ktorom bola výpoveď doručená druhej zmluvnej strane.
- 7) Písomné oznámenie o odstúpení od zmluvy a písomná výpoveď sa doručujú druhej zmluvnej strane vždy poštou na adresu uvedenú v záhlaví tejto dohody alebo osobne. Zásielka uložená na pošte sa považuje za doručenie po uplynutí troch pracovných dní odo dňa uloženia na pošte, aj keď sa adresát o tom nedozvie. Odmietnutie prevzatia zásielky pri osobnom doručení má za následok doručenie zásielky.

Článok IX. Záverečné ustanovenia

- 1) Táto dohoda sa uzatvára na dobu určitú, a to na 2 roky odo dňa podpísania tejto dohody oboma zmluvnými stranami.
- 2) Táto dohoda môže byť zmenená a doplnená len formou písomného a očíslovaného dodatku schváleného a podpísaného obidvoma zmluvnými stranami.
- 3) Právne vzťahy oboch zmluvných strán touto dohodou neupravené sa riadia príslušnými ustanoveniami Obchodného zákonníka a všeobecne záväznými právnymi predpismi platnými na území Slovenskej republiky.
- 4) Prípadné spory vyplývajúce z tejto dohody sa zmluvné strany zaväzujú prednostne riešiť dohodou. Ak nedôjde k dohode medzi zmluvnými stranami o spore rozhodne vecne a miestne príslušný súd.

- 5) Táto dohoda nadobúda platnosť dňom jej podpísania obidvomi zmluvnými stranami a účinnosť dňom nasledujúcim po zverejnení v Centrálnom registri zmlúv podľa § 47a zákona č. 40/1964 Zb. Občiansky zákonník v znení zákona č. 546/2010 Z. z., ktorým sa dopĺňa zákon č. 40/1964 Zb. Občiansky zákonník v znení neskorších predpisov a ktorým sa menia a dopĺňajú niektoré zákony v spojení s § 5a zákona č. 211/2000 Z. z. o slobodnom prístupe k informáciám v znení zákona č. 546/2010 Z. z. Táto zmluva je vyhotovená v piatich rovnopisoch, z ktorých objednávateľ prevezme tri rovnopisy a dodávateľ dva rovnopisy.
- 6) Neoddeliteľnou súčasťou tejto dohody sú nasledovné prílohy:
- Príloha č. 1 košeľa s krátkymi rukávmi svetlobéžovej farby – colník – podrobný opis.
 - Príloha č. 2 košeľa s krátkymi rukávmi svetlobéžovej farby – colník – nákras.
 - Príloha č. 3 košeľa s krátkymi rukávmi svetlobéžovej farby - colníčka – podrobný opis.
 - Príloha č. 4 košeľa s krátkymi rukávmi svetlobéžovej farby - colníčka – nákras.
 - Príloha č. 5 košeľa s krátkymi rukávmi bielej farby - colník – podrobný opis.
 - Príloha č. 6 košeľa s krátkymi rukávmi bielej farby - colník – nákras.
 - Príloha č. 7 košeľa s krátkymi rukávmi bielej farby - colníčka – podrobný opis.
 - Príloha č. 8 košeľa s krátkymi rukávmi bielej farby - colníčka – nákras.
 - Príloha č. 9 košeľa s dlhými rukávmi svetlobéžovej farby - colník – podrobný opis.
 - Príloha č. 10 košeľa s dlhými rukávmi svetlobéžovej farby - colník – nákras.
 - Príloha č. 11 košeľa s dlhými rukávmi svetlobéžovej farby - colníčka – podrobný opis.
 - Príloha č. 12 košeľa s dlhými rukávmi svetlobéžovej farby - colníčka – nákras.
 - Príloha č. 13 košeľa s dlhými rukávmi bielej farby - colník – podrobný opis.
 - Príloha č. 14 košeľa s dlhými rukávmi bielej farby - colník – nákras.
 - Príloha č. 15 košeľa s dlhými rukávmi bielej farby - colníčka – podrobný opis.
 - Príloha č. 16 košeľa s dlhými rukávmi bielej farby - colníčka – nákras.
 - Príloha č. 17 náplecníky na košele s krátkymi rukávmi svetlobéžovej farby pre colníkov a colníčky a na košele s krátkymi rukávmi bielej farby pre colníkov a colníčky – nákras.
 - Príloha č. 18 technická špecifikácia materiálov na košele k rovnošatám a na náplecníky.
 - Príloha č. 19 a) – veľkostný sortiment pánsky.
 - Príloha č. 19 b) – veľkostný sortiment dámsky.
 - Príloha č. 21 opis vzhľadu vyšívaneho rukávového znaku „Colná správa“ a nákras.
 - Príloha č. 22 technická špecifikácia materiálu vyšívaneho rukávového znaku „COLNÁ SPRÁVA“
- 7) Zmluvné strany prehlasujú, že dohodu uzavreli slobodne a vážne, dohoda nebola uzatvorená v tiesni ani za nápadne nevýhodných podmienok. Zmluvné strany si túto rámcovú dohodu prečítali, jej obsahu porozumeli a na znak súhlasu ju vlastnoručne podpísali.

23. 06. 2011

v Bratislave, dňa

TEMPO s.r.o.
Stará Vajnorská 19
832 45 Bratislava
- 12 -

za dodávateľa

Ing. Klára Dvorecká
konateľ spoločnosti

Ing. Stanislav Baláz
konateľ spoločnosti

- 4. 07. 2011

v Bratislave, dňa.....

za objednávateľa

plk. Ing. Mária Machová, PhD.
generálny riaditeľ Colného riaditeľstva SR

COLNÉ RIADITEĽSTVO SR
Mierová 23
815 11 BRATISLAVA
-48-

Príloha č. 1

Košľa s krátkymi rukávmi svetlobéžovej farby – colník – podrobný opis

Zadný diel je všitý do dvojitého sedla, ktoré prechádza do predných dielov a je bez štepovania. V strede je protizáhyb šírky 3,5 cm.

Predné diely košele sú riešené zapínaním po celej dĺžke. Ľavý predný diel má odšitú légu v šírke 3 cm, podlepenú vlizelínom. Léga je po oboch stranách preštepovaná na 0,5 cm od okrajov. Na lége je vyšitých 6 gombíkových dierok. Právý predný diel je zažehľený 1 + 2 cm a v podohnutí preštepovaný na 0,1 cm. Na pravom prednom diele sú oproti dierkam našité gombíky.

Na oboch predných dieloch sú našité prsné nakladané zrezané vrecká. Rozmery hotového vrecka sú 13 cm x 13,5 cm (tolerancia 0,5 cm) s protizáhybom šírky 3 cm zažehľeným na lícnu stranu. Horný okraj vrecka je obrúbený na šírku 2 cm. Vrecko je v kraji naštepované na šírku 0,5 cm. Príklopky nad vreckami sú špicaté. Rozmery hotovej príklopky sú 13 cm x 4 cm x 6 cm (tolerancia 0,5 cm). Príklopky sú podlepené vlizelínom a preštepované na šírku 0,5 cm. Na príklopke je vyšitá gombíková dierka vo vzdialenosti 1 cm od špicu príklopky. Na vrecku je oproti dierke našitý gombík.

Na ľavom bočnom šve je našitý náhradný gombík a etiketa s údajmi. Dolný kraj košele je rovný, oštepovaný na 0,5 cm.

Golier sa skladá so stojáčika a špicatého goliera. Vrchný aj spodný stojáčik je podlepený vlizelínom, preštepovaný 0,1 cm. Golier je podlepený vlizelínom, všitý do stojáčika a preštepovaný na 0,5 cm. Špice goliera sú spevnené kosticou. V mieste prepínania je stojáčik okrúhleho tvaru, v stojáčiku je jedna dierka a jeden gombík. V strede priekrčnika je všitá etiketa s údajmi.

Rukávy sú krátke, jednodielne. Dolná záložka rukáva je zažehľená a odšitá v šírke 3 cm na manžetu, preštepovaná na šírku 0,5 cm. V strede ľavého rukáva vo vzdialenosti 12 cm od hlavice rukáva je našitý vyšívavý rukávový znak Colnej správy.

Na ramenách košele sú umiestnené náplecnice.

Náplecnica sa skladá z dvoch častí, z podložky a náplecníka.

Podložka má rozmery 13 cm x 4 cm (pri všetkých kategóriách do veľkosti 41/42 A a 41/42 B) alebo 14 cm x 4 cm (pri všetkých kategóriách od veľkosti 43/44 A a 43/44 B), a je všitá do hlavice rukáva tak, že polovica zasahuje do zadného dielu a polovica do predného dielu. Je vyhotovená z oboch strán zo základného materiálu košele a podlepená vlizelínom. Podložka je preštepovaná na šírku 0,5 cm od okraja. Na podložke je vyšitá gombíková dierka, umiestnená približne vo vzdialenosti 1 cm od špicu podložky. Podložka sa pripína na košeľu gombíkom, ktorý je našitý na ramene košele na úrovni vyšitej dierky podložky.

Náplecník má rozmery 13,5 cm x 5,5 cm (pri všetkých kategóriách do veľkosti 41/42 A a 41/42 B) alebo 14,5 cm x 5,5 cm (pri všetkých kategóriách od veľkosti 43/44 A a 43/44 B), a navlieka sa na podložku. Je z oboch strán vyhotovený zo základného materiálu košele, vrchná aj spodná časť je vystužená vlizelínom. Náplecník je preštepovaný na šírku 0,1 cm od kraja s výnimkou strany od hlavice rukáva. Na spodnej strane náplecníka približne vo vzdialenosti 1 cm od nepreštepovanej strany je našité pútko zo základného materiálu široké 7 cm. V náplecníku je vyšitá gombíková dierka, ktorá je umiestnená približne vo vzdialenosti 1 cm od špicu náplecníka.

Po nasunutí náplecníka na podložku sa náplecník prichytí gombíkom našitým na ramene košele.

Náplecník môže byť vyhotovený podľa požiadavky verejného obstarávateľa:

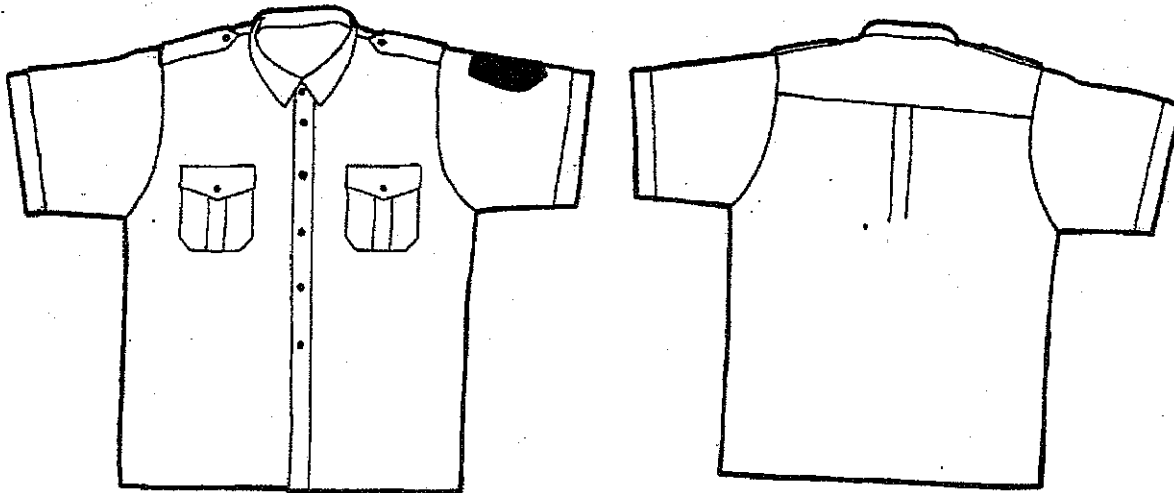
- bez obruby
- s obrubou striebornej farby
- s obrubou zlatej farby

Gombíky na košeli – priemer 1 cm, štvordierkové umelohmotné vo farbe základného materiálu.

Miery košele – veľkostný sortiment /príloha č. 19 a)/.

Príloha č.2

Košeľa s krátkymi rukávmi svetlobéžovej farby – colník – nákras



Príloha č. 3

Košeľa s krátkymi rukávmi svetlobéžovej farby – colníčka – podrobný opis

Košeľa je polopríliehavého strihu, v pásovej časti mierne tvarovaná v bočných švoch.

Zadný diel je všitý do dvojitého sedla, ktoré prechádza do predných dielov a je bez štepovania.

Predné diely košeľe sú riešené zapínaním po celej dĺžke. Pravý predný diel má odšitú légu v šírke 3 cm, podlepenú vlizelínom. Léga je po oboch stranách preštepovaná na 0,5 cm od okrajov. Na lége je vyšitých 6 gombíkových dierok. Ľavý predný diel je zažehlený 1 + 2 cm a v podohnutí preštepovaný na 0,1 cm. Na ľavom prednom diele sú oproti dierkam našité gombíky.

Na oboch predných dieloch sú našité prsné nakladané zrezané vrecká. Rozmery hotového vrecka sú 11 x 11,5 cm (tolerancia 0,5 cm) s protizáhybom šírky 3 cm zažehleným na lícnu stranu. Horný okraj vrecka je obrúbený na šírku 2 cm. Vrecko je v kraji naštepované na šírku 0,5 cm. Príklopky nad vreckami sú špicaté. Rozmery príklopky sú 11 x 4 x 6 cm (tolerancia 0,5 cm). Príklopky sú podlepené vlizelínom a preštepované na šírku 0,5 cm. Na príklopke je vyšitá gombíková dierka vo vzdialenosti 1 cm od špicu príklopky. Na vrecku je oproti dierke našitý gombík.

Na ľavom bočnom šve je našitý náhradný gombík a etiketa s údajmi. Dolný kraj košeľe je rovný, oštepovaný na 0,5 cm.

Golier sa skladá so stojačika a špicatého goliera. Vrchný aj spodný stojačik je podlepený vlizelínom, preštepovaný 0,1 cm. Golier je podlepený vlizelínom, všitý do stojačika a preštepovaný na 0,5 cm. Špice goliera sú spevnené kosticou. V mieste prepínania je stojačik okrúhleho tvaru, v stojačiku je jedna dierka a jeden gombík. V strede priekrčníka je všitá etiketa s údajmi.

Rukávy sú krátke, jednodielne. Dolná záložka rukáva je zažehlená a odšitá v šírke 3 cm na manžetu, preštepovaná na šírku 0,5 cm. V strede ľavého rukáva vo vzdialenosti 11 cm od hlavice rukáva je našitý vyšivávaný rukávový znak Colnej správy. Na ramenách košeľe sú umiestnené náplecnice.

Náplecnica sa skladá z dvoch častí, z podložky a náplecníka.

Podložka má rozmery 12 cm x 3,5 cm (do normálnej veľkosti 42, krátkej veľkosti 21, dlhej veľkosti 84, extra krátkej veľkosti 215) alebo 13 cm x 3,5 cm (od normálnej veľkosti 44, krátkej veľkosti 22, dlhej veľkosti 88, extra krátkej veľkosti 225), a je všitá do hlavice rukáva tak, že polovica zasahuje do zadného dielu a polovica do predného dielu. Je vyhotovená z oboch strán zo základného materiálu košeľe a podlepená vlizelínom. Podložka je preštepovaná na šírku 0,5 cm od okraja. Na podložke je vyšitá gombíková dierka, umiestnená

približne vo vzdialenosti 1 cm od špicu podložky. Podložka sa pripína na košeľu gombíkom, ktorý je našitý na ramene košeľe na úrovni vyššej dierky podložky.

Náplecník má rozmery 12,5 cm x 5 cm (do normálnej veľkosti 42, krátkej veľkosti 21, dlhej veľkosti 84, extra krátkej veľkosti 215) alebo 13,5 cm x 5 cm (od normálnej veľkosti 44, krátkej veľkosti 22, dlhej veľkosti 88, extra krátkej veľkosti 225), a navlieka sa na podložku. Je z oboch strán vyhotovený zo základného materiálu košeľe, vrchná aj spodná časť je vystužená vlizelínom. Náplecník je preštepovaný na šírku 0,1 cm od kraja s výnimkou strany od hlavice rukáva. Na spodnej strane náplecníka približne vo vzdialenosti 1 cm od nepreštepovanej strany je našité pútiko zo základného materiálu široké 7 cm. V náplecníku je vyšitá gombíková dierka, ktorá je umiestnená približne vo vzdialenosti 1 cm od špicu náplecníka. Po nasunutí náplecníka na podložku sa náplecník prichytí gombíkom našitým na ramene košeľe.

Náplecník môže byť vyhotovený podľa požiadavky verejného obstarávateľa:

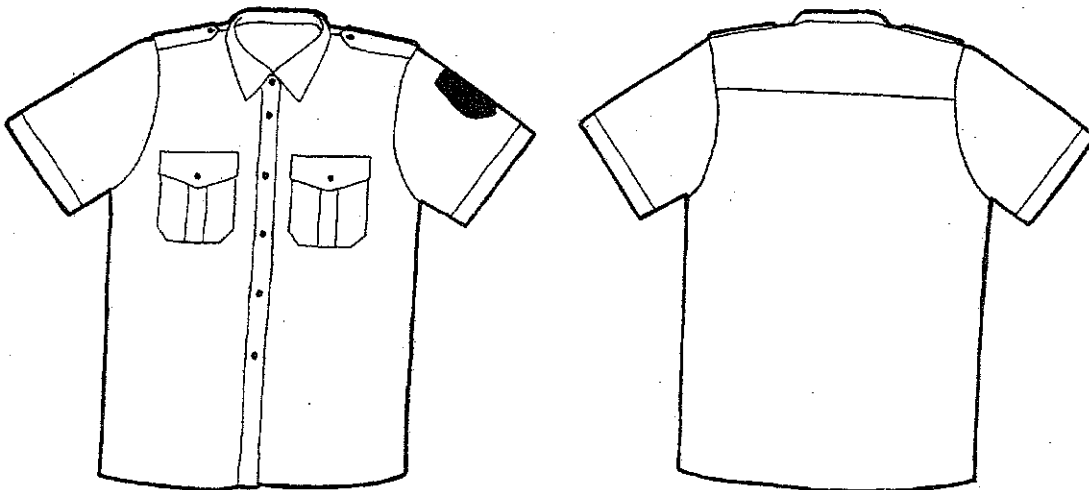
- bez obruby
- s obrubou striebornej farby
- s obrubou zlatej farby

Gombíky na košeli – priemer 1 cm, štvordierkové umelohmotné vo farbe základného materiálu.

Miery košeľe – veľkostný sortiment (príloha č. 19 b)/.

Príloha č. 4

Košeľa s krátkymi rukávmi svetlobéžovej farby – colníčka – nákres



Príloha č. 5

Košeľa s krátkymi rukávmi bielej farby – colník – podrobný opis

Zadný diel je vsitý do dvojitého sedla, ktoré prechádza do predných dielov a je bez štepovania. V strede je protizáhyb šírky 3,5 cm.

Predné diely košeľe sú riešené zapínaním po celej dĺžke. Ľavý predný diel má odšitú légu v šírke 3 cm, podlepenú vlizelínom. Léga je po oboch stranách preštepovaná na 0,5 cm od okrajov. Na lége je vyšitých 6 gombíkových dierok. Pravý predný diel je zažehlený 1 + 2 cm a v podohnutí preštepovaný na 0,1 cm. Na pravom prednom diele sú oproti dierkam našité gombíky.

Na oboch predných dieloch sú našité prsné nakladané zrezané vrecká. Rozmery hotového vrecka sú 13 cm x 13,5 cm (tolerancia 0,5 cm) s protizáhybom šírky 3 cm zažehleným na lícnu stranu. Horný okraj vrecka je obrúbený na šírku 2 cm. Vrecko je v kraji naštepované na šírku 0,5 cm. Príklopky nad vreckami sú špicaté. Rozmery hotovej príklopky sú 13 cm x 4 cm x 6 cm (tolerancia 0,5 cm). Príklopky sú podlepené vlizelínom

a preštepované na šírku 0,5 cm. Na príklopke je vyšitá gombíková dierka vo vzdialenosti 1 cm od špicu príklopky. Na vrecku je oproti dierke našitý gombík.

Na ľavom bočnom šve je našitý náhradný gombík a etiketa s údajmi. Dolný kraj košeľe je rovný, oštepovaný na 0,5 cm.

Golier sa skladá so stojačika a špicatého goliera. Vrchný aj spodný stojačik je podlepený vlizelínom, preštepovaný 0,1 cm. Golier je podlepený vlizelínom, všitý do stojačika a preštepovaný na 0,5 cm. Špice goliera sú spevnené kosticou. V mieste prepínania je stojačik okrúhleho tvaru, v stojačiku je jedna dierka a jeden gombík. V strede priekrčníka je všitá etiketa s údajmi.

Rukávy sú krátke, jednodielne. Dolná záložka rukáva je zažehlená a odšitá v šírke 3 cm na manžetu, preštepovaná na šírku 0,5 cm. V strede ľavého rukáva vo vzdialenosti 12 cm od hlavice rukáva je našitý vyšívaný rukávový znak Colnej správy.

Na ramenách košeľe sú umiestnené náplecnice.

Náplecnica sa skladá z dvoch častí, z podložky a náplecníka.

Podložka má rozmery 13 cm x 4 cm (pri všetkých kategóriách do veľkosti 41/42 A a 41/42 B) alebo 14 cm x 4 cm (pri všetkých kategóriách od veľkosti 43/44 A a 43/44 B), a je všitá do hlavice rukáva tak, že polovica zasahuje do zadného dielu a polovica do predného dielu. Je vyhotovená z obidvoch strán zo základného materiálu košeľe a podlepená vlizelínom. Podložka je preštepovaná na šírku 0,5 cm od okraja. Na podložke je vyšitá gombíková dierka, umiestnená približne vo vzdialenosti 1 cm od špicu podložky. Podložka sa pripína na košeľu gombíkom, ktorý je našitý na ramene košeľe na úrovni vyšitej dierky podložky.

Náplecník má rozmery 13,5 cm x 5,5 cm (pri všetkých kategóriách do veľkosti 41/42 A a 41/42 B) alebo 14,5 cm x 5,5 cm (pri všetkých kategóriách od veľkosti 43/44 A a 43/44 B), a navlieka sa na podložku. Je z obidvoch strán vyhotovený zo základného materiálu košeľe, vrchná aj spodná časť je vystužená vlizelínom. Náplecník je preštepovaný na šírku 0,1 cm od kraja s výnimkou strany od hlavice rukáva. Na spodnej strane náplecníka približne vo vzdialenosti 1 cm od nepreštepovanej strany je našité pútko zo základného materiálu široké 7 cm. V náplecníku je vyšitá gombíková dierka, ktorá je umiestnená približne vo vzdialenosti 1 cm od špicu náplecníka. Po nasunutí náplecníka na podložku sa náplecník prichytí gombíkom našitým na ramene košeľe.

Náplecník môže byť vyhotovený podľa požiadavky verejného obstarávateľa:

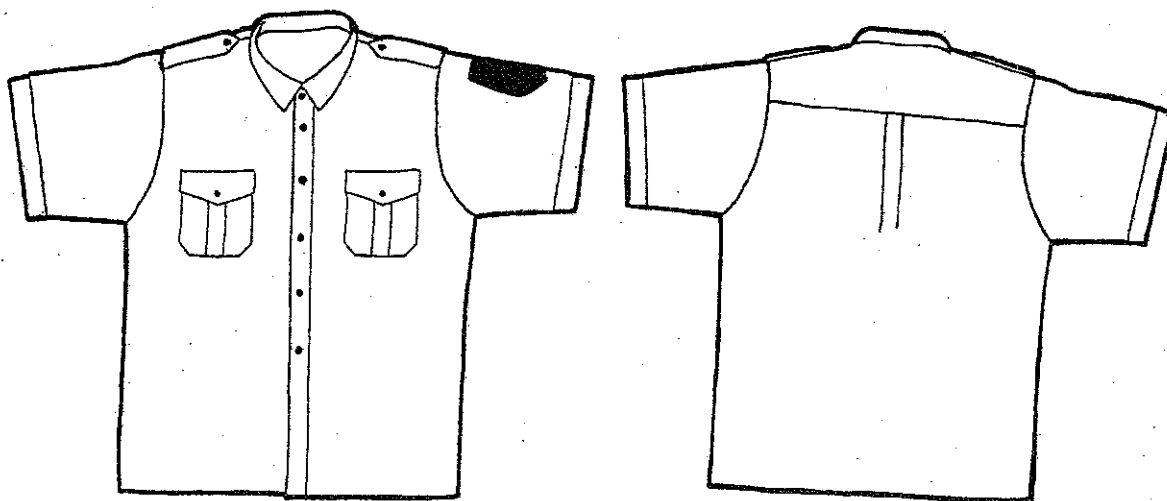
- bez obruby
- s obrubou striebornej farby
- s obrubou zlatej farby

Gombíky na košeli – priemer 1 cm, štvordierkové umelohmotné vo farbe základného materiálu.

Miery košeľe – veľkostný sortiment /príloha č. 19 a)/.

Príloha č. 6

Košeľa s krátkymi rukávami bielej farby – colník – nákres



Príloha č. 7

Košľa s krátkymi rukávmi bielej farby – colníčka – podrobný opis

Košľa je polopriliehavého strihu, v pásovej časti mierne tvarovaná v bočných švoch.

Zadný diel je všitý do dvojitého sedla, ktoré prechádza do predných dielov a je bez štepovania.

Predné diely košele sú riešené zapínaním po celej dĺžke. Pravý predný diel má odšitú légu v šírke 3 cm, podlepenú vlizelínom. Léga je po oboch stranách preštepovaná na 0,5 cm od okrajov. Na lége je vyšitých 6 gombíkových dierok. Ľavý predný diel je zažehľený 1 + 2 cm a v podohnutí preštepovaný na 0,1 cm. Na ľavom prednom diele sú oproti dierkam našité gombíky.

Na oboch predných dieloch sú našité prsné nakladané zrezané vrecká. Rozmery hotového vrecka sú 11 x 11,5 cm (tolerancia 0,5 cm) s protizáhybom šírky 3 cm zažehľeným na lícnu stranu. Horný okraj vrecka je obrúbený na šírku 2 cm. Vrecko je v kraji naštepované na šírku 0,5 cm. Príklopky nad vreckami sú špicaté. Rozmery príklopky sú 11 x 4 x 6 cm (tolerancia 0,5 cm). Príklopky sú podlepené vlizelínom a preštepované na šírku 0,5 cm. Na príklopke je vyšitá gombíková dierka vo vzdialenosti 1 cm od špicu príklopky. Na vrecku je oproti dierke našitý gombík.

Na ľavom bočnom šve je našitý náhradný gombík a etiketa s údajmi. Dolný kraj košele je rovný, oštepovaný na 0,5 cm.

Golier sa skladá so stojáčka a špicatého goliera. Vrchný aj spodný stojáčik je podlepený vlizelínom, preštepovaný 0,1 cm. Golier je podlepený vlizelínom, všitý do stojáčka a preštepovaný na 0,5 cm. Špice goliera sú spevnené kosticou. V mieste prepínania je stojáčik okrúhleho tvaru, v stojáčiku je jedna dierka a jeden gombík. V strede priekrčníka je všitá etiketa s údajmi.

Rukávy sú krátke, jednodielne. Dolná záložka rukáva je zažehľená a odšitá v šírke 3 cm na manžetu, preštepovaná na šírku 0,5 cm. V strede ľavého rukáva vo vzdialenosti 11 cm od hlavice rukáva je našitý vyšívaný rukávový znak Colnej správy.

Na ramenách košele sú umiestnené náplecnice.

Náplecnica sa skladá z dvoch častí, z podložky a náplecníka.

Podložka má rozmery 12 cm x 3,5 cm (do normálnej veľkosti 42, krátkej veľkosti 21, dlhej veľkosti 84, extra krátkej veľkosti 215) alebo 13 cm x 3,5 cm (od normálnej veľkosti 44, krátkej veľkosti 22, dlhej veľkosti 88, extra krátkej veľkosti 225), a je všitá do hlavice rukáva tak, že polovica zasahuje do zadného dielu a polovica do predného dielu. Je vyhotovená z oboch strán zo základného materiálu košele a podlepená vlizelínom. Podložka je preštepovaná na šírku 0,5 cm od okraja. Na podložke je vyšitá gombíková dierka, umiestnená približne vo vzdialenosti 1 cm od špicu podložky. Podložka sa pripína na košelu gombíkom, ktorý je našitý na ramene košele na úrovni vyšitej dierky podložky.

Náplecník má rozmery 12,5 cm x 5 cm (do normálnej veľkosti 42, krátkej veľkosti 21, dlhej veľkosti 84, extra krátkej veľkosti 215) alebo 13,5 cm x 5 cm (od normálnej veľkosti 44, krátkej veľkosti 22, dlhej veľkosti 88, extra krátkej veľkosti 225), a navlieka sa na podložku. Je z oboch strán vyhotovený zo základného materiálu košele, vrchná aj spodná časť je vystužená vlizelínom. Náplecník je preštepovaný na šírku 0,1 cm od kraja s výnimkou strany od hlavice rukáva. Na spodnej strane náplecníka približne vo vzdialenosti 1 cm od nepreštepovanej strany je našité pútko zo základného materiálu široké 7 cm. V náplecníku je vyšitá gombíková dierka, ktorá je umiestnená približne vo vzdialenosti 1 cm od špicu náplecníka. Po nasunutí náplecníka na podložku sa náplecník prichytí gombíkom našitým na ramene košele.

Náplecník môže byť vyhotovený podľa požiadavky verejného obstarávateľa:

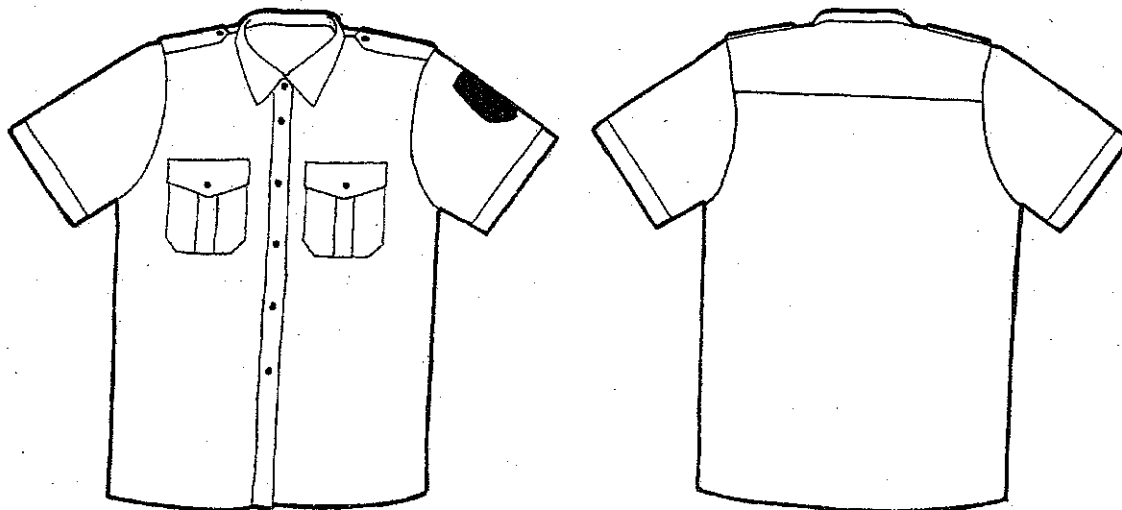
- bez obruby
- s obrubou striebornej farby
- s obrubou zlatej farby

Gombíky na košeli – priemer 1 cm, štvordierkové umelohmotné vo farbe základného materiálu.

Miery košele – veľkostný sortiment /príloha č. 19 b)/.

Príloha č. 8

Košel'a s krátkymi rukávmi bielej farby – colníčka – nákres



Príloha č. 9

Košel'a s dlhými rukávmi svetlobéžovej farby – colník – podrobný opis

Zadný diel je všitý do dvojitého sedla. Sedlo prechádza do predných dielov a je bez štepovania. V strede je protizáhyb šírky 3,5 cm.

Predné diely košele sú hladké, bez vreciek riešené zapínaním po celej dĺžke. Na ľavom prednom diele je zvisle vyšitých 6 gombíkových dierok. Na pravom prednom diele sú oproti dierkam našité gombíky. Na ľavom bočnom šve je našitý náhradný gombík a etiketa s údajmi. Dolný kraj košele je rovný, oštepovaný na 0,5 cm.

Golier sa skladá so stojačika a špicatého goliera. Vrchný aj spodný stojačik je podlepený vlizelínom, preštepovaný 0,1 cm. Golier je podlepený vlizelínom, všitý do stojačika a preštepovaný na 0,5 cm. Špice goliera sú spevnené kosticou. V mieste prepínania je stojačik okrúhleho tvaru, v stojačiku je jedna dierka a jeden gombík. V strede priekrčníka je všitá etiketa s údajmi.

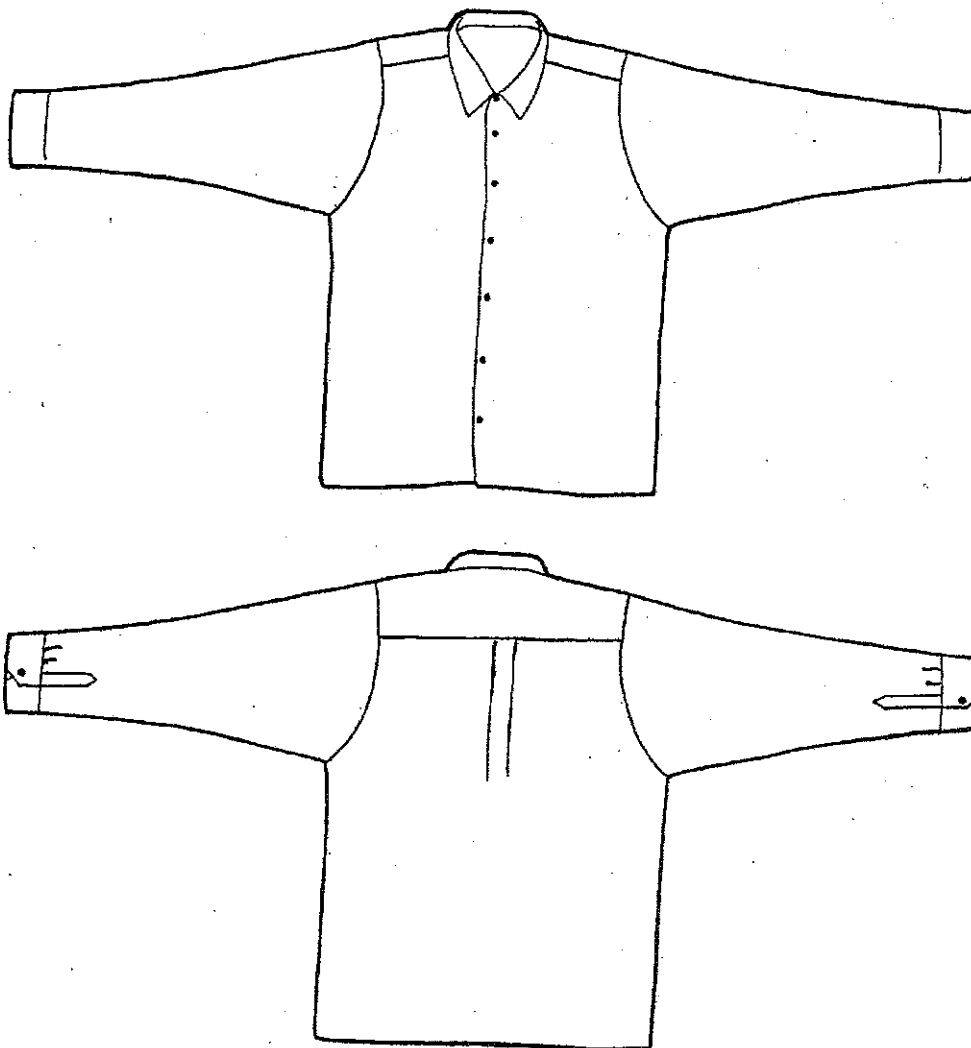
Rukávy košele sú jednodielne, dlhé, s rázporkom a manžetou. Rukáv je do manžety všitý so zložením dvoch záhybov. V dolnom kraji je vypracovaný prekrytý rukávový rázpork dlhý 13 cm (tolerancia 0,5 cm) zapracovaný našitou špicatou domčekovou lištou veľkosti cca 3 x 2,5 cm. V strede rázporku je vyšitá gombíková dierka a oproti dierke je našitý gombík. Manžeta je široká 7 cm a je podlepená vlizelínom. Rožky manžety sú zrezané. Štepovanie v hornom kraji manžety na 0,1 cm a po celom obvode manžety na 0,5 cm. Na jednej strane manžety je vyšitá gombíková dierka a oproti na druhej strane je našitý gombík, vedľa neho vo vzdialenosti 2 cm je našitý ešte jeden gombík.

Gombíky na košeli – priemer 1 cm, štvordierkové umelohmotné vo farbe základného materiálu.

Miery košele – veľkostný sortiment /príloha č. 19 a)/.

Príloha č. 10

Košeľa s dlhými rukávmi svetlobéžovej farby – colník – náčrt



Príloha č. 11

Košeľa s dlhými rukávmi svetlobéžovej farby – colníčka – podrobný opis

Košeľa je polopríliehavého strihu, v pásovej časti mierne tvarovaná v bočných švoch.

Zadný diel je so sedlom. Sedlo prechádza do predných dielov a je bez štepovania.

Predné diely košele sú hladké, bez vreciek riešené krytým zapínaním. Na pravom prednom diele je vyhotovené kryté zapínanie šírky 3 cm a zvisle vyšitých 6 gombíkových dierok. Na ľavom prednom diele sú oproti dierkam našité gombíky. Prvá a posledná gombíková dierka je vyšitá cez kryté zapínanie.

Na ľavom bočnom šve je našitý náhradný gombík a etiketa s údajmi. Dolný kraj košele je rovný, oštepovaný na 0,5 cm.

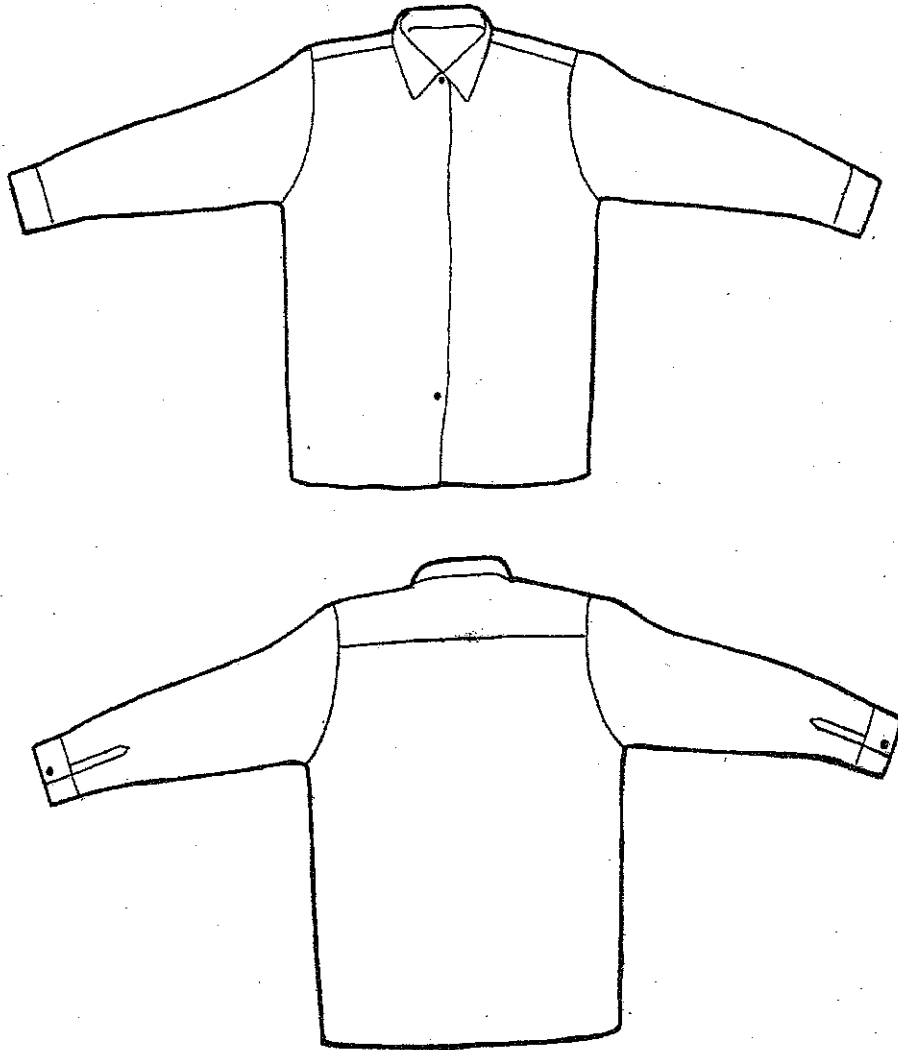
Golier sa skladá so stojačika a špicatého goliera. Vrchný aj spodný stojačik je podlepený vlizelínom, preštepovaný 0,1 cm. Golier je podlepený vlizelínom, všitý do stojačika a preštepovaný na 0,5 cm. Špice goliera sú spevnené kosticou. V mieste prepínania je stojačik okrúhleho tvaru, v stojačiku je jedna dierka a jeden gombík. V strede priekrčníka je všitá etiketa s údajmi.

Rukávy košele sú jednodielne, dlhé, s rázporkom a manžetou. V dolnom kraji je vypracovaný prekrytý rukávový rázporok dlhý 9 cm (tolerancia 0,5 cm) zapracovaný našitou špicatou domčekovou líštou veľkosti cca 3 x 2,5 cm. Manžeta je široká 5 cm a je podlepená vlizelínom. Štepovanie v homom kraji manžety na 0,1 cm a po celom

obvode manžety na 0,5 cm. Na jednej strane manžety je vyšitá gombíková dierka a oproti na druhej strane je našitý gombík, vedľa neho vo vzdialenosti 2 cm je našitý ešte jeden gombík.
Gombíky na košeli – priemer 1 cm, štvordierkové umelohmotné vo farbe základného materiálu.
Miere košele – veľkostný sortiment /príloha č. 19 b)/.

Príloha č. 12

Košľa s dlhými rukávmi svetlobéžovej farby – colníčka – nákras



Príloha č. 13

Košľa s dlhými rukávmi bielej farby – colník – podrobný opis

Zadný diel je všitý do dvojitého sedla. Sedlo prechádza do predných dielov a je bez štepovania. V strede je protizáhyb šírky 3,5 cm.

Predné diely košele sú hladké, bez vreciek riešené zapínaním po celej dĺžke. Na ľavom prednom diele je zvisle vyšitých 6 gombíkových dierok. Na pravom prednom diele sú oproti dierkam našité gombíky. Na ľavom bočnom šve je našitý náhradný gombík a etiketa s údajmi. Dolný kraj košele je rovný, oštepovaný na 0,5 cm.

Golier sa skladá so stojačika a špicatého goliera. Vrchný aj spodný stojačik je podlepený vlizelínom, preštepovaný 0,1 cm. Golier je podlepený vlizelínom, všitý do stojačika a preštepovaný na 0,5 cm. Špice goliera sú spevnené kosticou. V mieste prepínania je stojačik okrúhleho tvaru, v stojačiku je jedna dierka a jeden gombík. V strede priekročníka je všitá etiketa s údajmi.

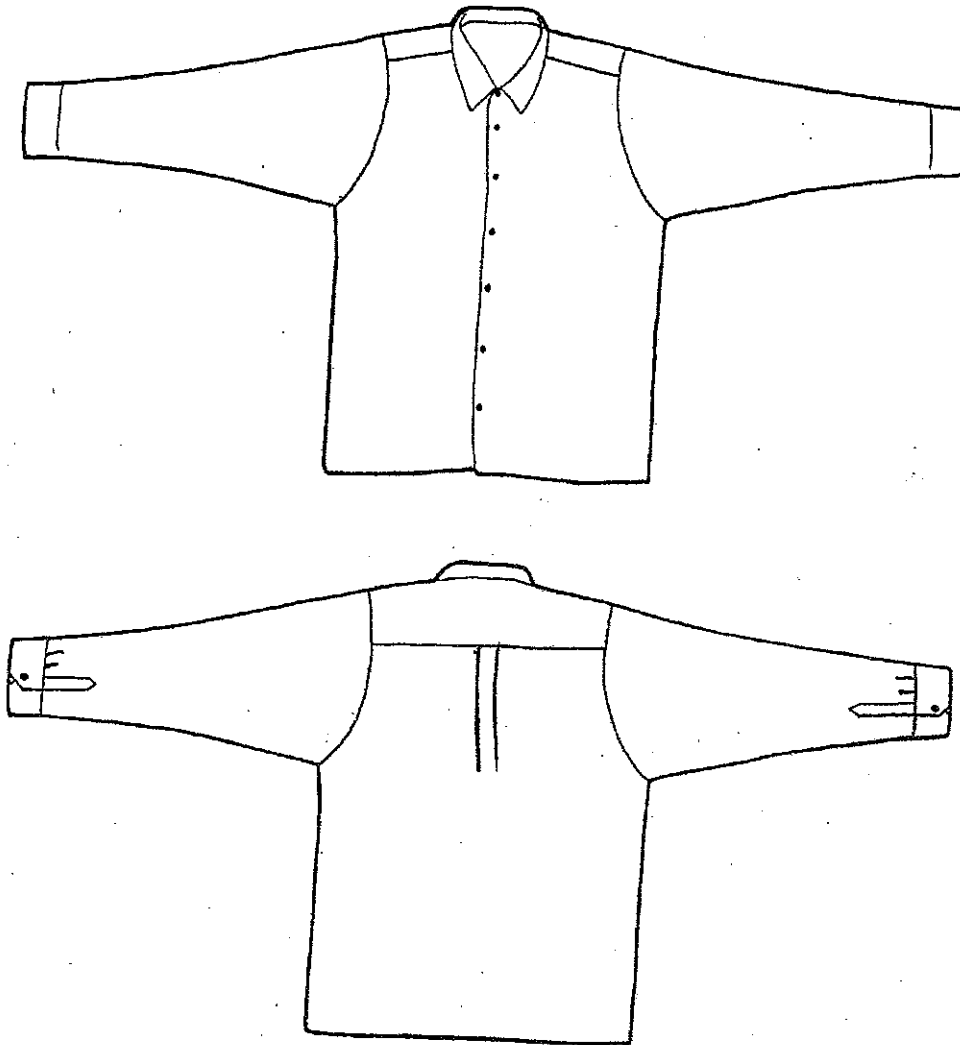
Rukávy košele sú jednodielne, dlhé, s rúzporkom a manžetou. Rukáv je do manžety všitý so zložením dvoch záhybov. V dolnom kraji je vypracovaný prekrytý rukávový rúzporkok dlhý 13 cm (tolerancia 0,5 cm) zapracovaný našitou špicatou domčekovou lištou veľkosti cca 3 x 2,5 cm. V strede rúzporku je vyšitá gombíková dierka a oproti dierke je našitý gombík. Manžeta je široká 7 cm a je podlepená vlizelínom. Rožky manžety sú zrezané. Štepanie v hornom kraji manžety na 0,1 cm a po celom obvode manžety na 0,5 cm. Na jednej strane manžety je vyšitá gombíková dierka a oproti na druhej strane je našitý gombík, vedľa neho vo vzdialenosti 2 cm je našitý ešte jeden gombík.

Gombíky na košeli – priemer 1 cm, štvordierkové umelohmotné vo farbe základného materiálu.

Miery košele – veľkostný sortiment /príloha č. 19 a/.

Príloha č. 14

Košľa s dlhými rukávmi bielej farby – colník – nákres



Príloha č. 15

Košľa s dlhými rukávmi bielej farby – colníčka – podrobný opis

Košľa je poloprílehavého strihu, v pásovej časti mierne tvarovaná v bočných švoch.

Zadný diel je so sedlom. Sedlo prechádza do predných dielov a je bez štepania.

Predné diely košele sú hladké, bez vreciek riešené krytým zapínaním. Na pravom prednom diele je vyhotovené kryté zapínanie šírky 3 cm a zvisle vyšitých 6 gombíkových dierok. Na ľavom prednom diele sú oproti dierkam našité gombíky. Prvá a posledná gombíková dierka je vyšitá cez kryté zapínanie.

Na ľavom bočnom šve je našitý náhradný gombík a etiketa s údajmi. Dolný kraj košeľe je rovný, oštepovaný na 0,5 cm.

Golier sa skladá so stojačika a špicatého goliera. Vrchný aj spodný stojačik je podlepený vlizelínom, preštepovaný 0,1 cm. Golier je podlepený vlizelínom, všitý do stojačika a preštepovaný na 0,5 cm. Špice goliera sú spevnené kosticou. V mieste prepínania je stojačik okrúhleho tvaru, v stojačiku je jedna dierka a jeden gombík. V strede priekrčníka je všitá etiketa s údajmi.

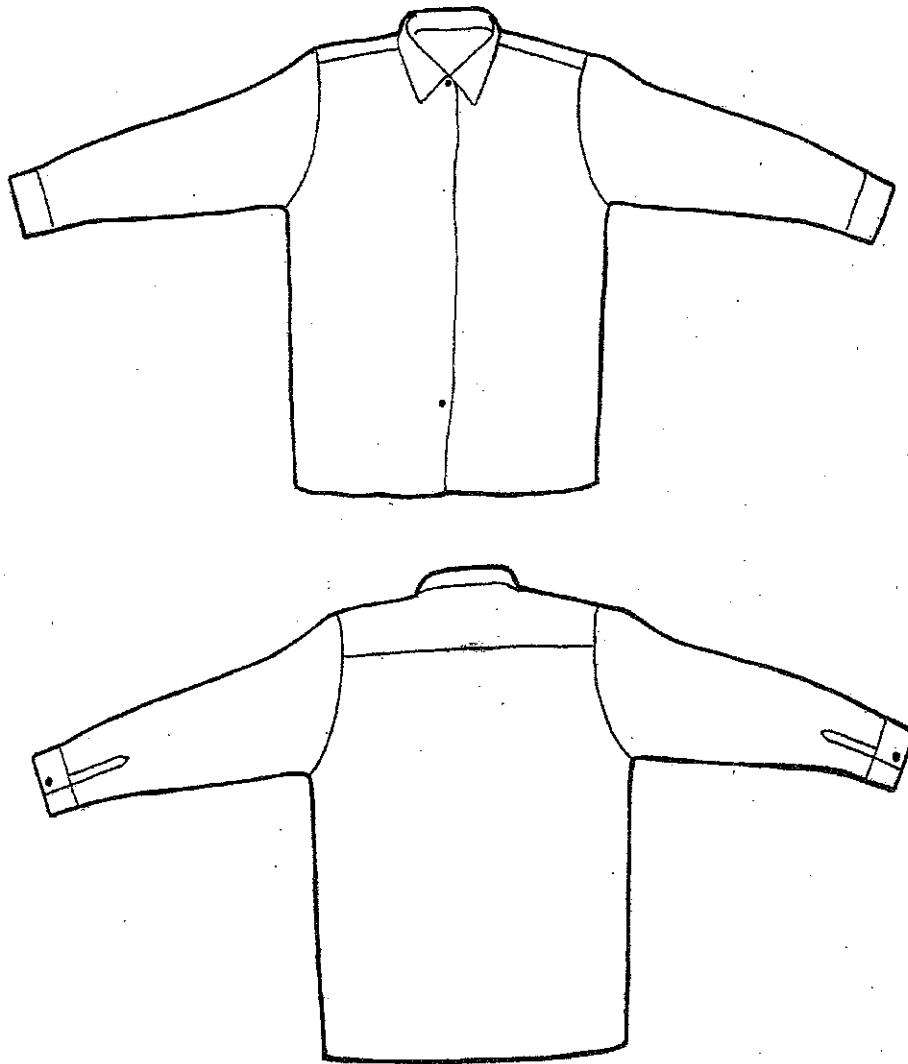
Rukávy košeľe sú jednodielne, dlhé, s rózporokom a manžetou. V dolnom kraji je vypracovaný prekrytý rukávový rózporok dlhý 9 cm (tolerancia 0,5 cm) zapracovaný našitou špicatou domčekovou líštou veľkosťou cca 3 x 2,5 cm. Manžeta je široká 5 cm a je podlepená vlizelínom. Štepovanie v hornom kraji manžety na 0,1 cm a po celom obvode manžety na 0,5 cm. Na jednej strane manžety je vyšitá gombíková dierka a oproti na druhej strane je našitý gombík, vedľa neho vo vzdialenosti 2 cm je našitý ešte jeden gombík.

Gombíky na košeli – priemer 1 cm, štvordierkové umelohmotné vo farbe základného materiálu.

Miery košeľe – veľkostný sortiment /príloha č. 19 b)/.

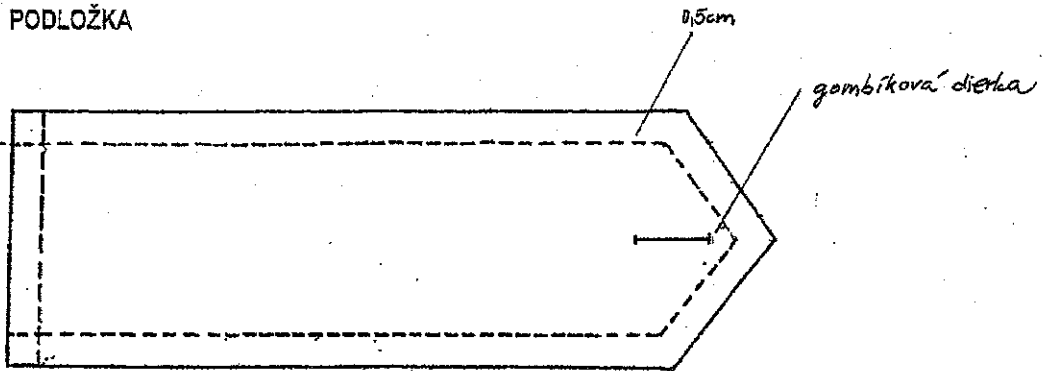
Príloha č. 16

Košeľa s dlhými rukávmi bielej farby – colníčka – nákres



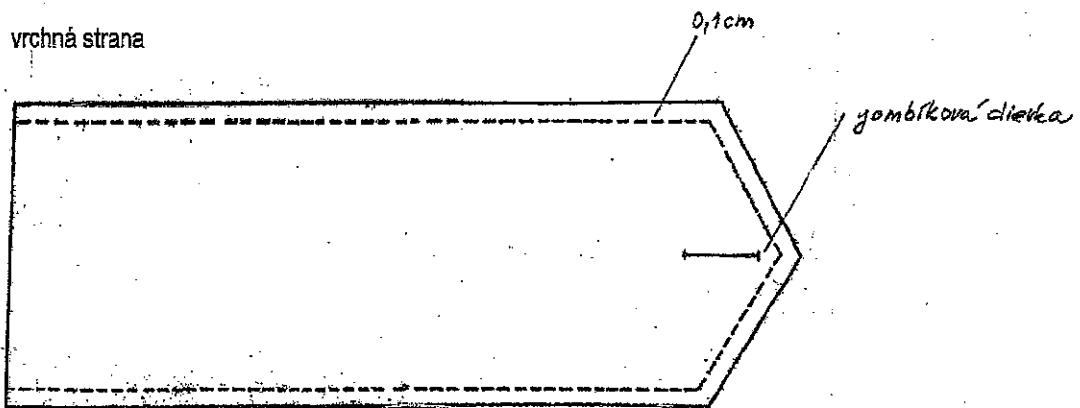
Príloha č. 17
Náplecníky na košeľe – nákres

PODLOŽKA

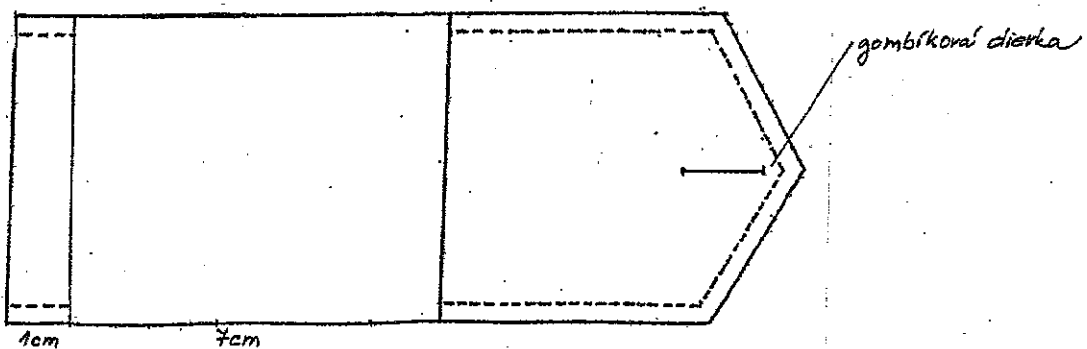


NÁPLECNÍK

vrchná strana



spodná strana



Príloha č. 18

Technická špecifikácia materiálov na košele k rovnošatám a na náplecníky

Por. č.	Parameter	Skúšobná metóda	Požadovaná hodnota
1.	Materiálové zloženie [%]	STN 80 0067-1:1998	svetlobéžová, biela 65% polyester ± 2% 35% bavlna ± 2%
2.	pH vodného výluhu	STN EN 3071: 2006	svetlobéžová, biela 4,0 – 7,5
3.	Obsah formaldehydu [mg.kg ⁻¹]	STN EN ISO 14184: 2001	svetlobéžová, biela max. 75 mg.kg ⁻¹
4.	Obsah arylamínov [mg.kg ⁻¹]	STN EN 14362-1, 2: 2005	svetlobéžová, biela sa nehodnotí nedokázané
5.	Obsah pentachlórfenolu [mg.kg ⁻¹]	STN 80 0055: 2004	svetlobéžová, biela max. 0,5 mg.kg ⁻¹
6.	Obsah ťažkých kovov [mg.kg ⁻¹]	STN 80 0055: 2004	svetlobéžová, biela
	arzén, As		max. 1,0 mg.kg ⁻¹
	kadmium, Cd		max. 0,1 mg.kg ⁻¹
	olovo, Pb		max. 1,0 mg.kg ⁻¹
	meď, Cu		max. 50,0 mg.kg ⁻¹
	chróm, Cr		max. 2,0 mg.kg ⁻¹
	kobalt, Co		max. 4,0 mg.kg ⁻¹
	nikel, Ni		max. 4,0 mg.kg ⁻¹
7.	Stálofarebnosť v otere [stupeň sivej stupnice]	STN EN ISO 105-X12: 2003	svetlobéžová, biela sa nehodnotí - suchý oter: zapustenie sprievodnej tkaniny: 4 - mokrý oter: zapustenie sprievodnej tkaniny: 3-4
8.	Stálofarebnosť pote (alkalický, kyslý) [stupeň sivej stupnice]	STN EN ISO 105-E04: 1999	svetlobéžová - zmena odtieňa: 4 - zapustenie sprievodnej tkaniny (bavlna/polyester): 4/4 biela - zmena odtieňa: 4
9.	Stálofarebnosť vo vode [stupeň sivej stupnice]	STN EN ISO 105-E01: 1999	svetlobéžová - zmena odtieňa: 4 - zapustenie sprievodnej tkaniny (bavlna/polyester): 4/4 biela - zmena odtieňa: 4
10.	Stálofarebnosť v praní T: 60 °C [stupeň sivej stupnice]	STN EN ISO 105-C06: 1999	svetlobéžová - zmena odtieňa: 4 - zapustenie sprievodnej tkaniny (bavlna/polyester): 4/4 biela - zmena odtieňa: 4
11.	Stálofarebnosť v žehlení (za sucha, za vlhka) [stupeň sivej stupnice]	STN EN ISO 105-X11: 1999	svetlobéžová - zmena odtieňa: 4 - zapustenie sprievodnej tkaniny: 4 biela - zmena odtieňa: 4

12.	Stálofarebnosť na svetle [stupeň modrej stupnice]	STN EN ISO 105-B02/A1: 2003	svetlobéžová, biela - zmena odtieňa: 4
13.	Posúdenie farby podľa PANTONE	STN EN 20105-A02: 1997	svetlobéžová: 14-1107 TC, 13-0607 TPX (povolená tolerancia do stupňa 4 sivej stupnice) biela: 11-0601 TC, 11-4202 TC (povolená tolerancia do stupňa 4 sivej stupnice)
14.	Plošná hmotnosť [g.m ⁻²]	STN EN 12127: 2000	svetlobéžová, biela 110 ± 15%
15.	Dostava [počet nití/10cm]	STN EN 1049-2: 1997	svetlobéžová, biela - osnova: 450 ± 5% - útok: 300 ± 5%
16.	Pevnosť [N]	STN EN ISO 13934-1: 2001	svetlobéžová, biela - v smere osnovy: min. 650 N - v smere útoku: min. 350 N
17.	Odolnosť proti žmolkovaniu po 3000 otáčkach [stupeň]	STN ISO 12947-2: 2001	svetlobéžová, biela min. stupeň 4
18.	Posuv nití vo šve [mm] (pri napínacej sile 80 N)	STN EN ISO 13936-2: 2004	svetlobéžová, biela max. 3 mm
19.	Krčivosť [stupeň] (zotavenie po 24 hod.)	STN 80 0871: 1986	svetlobéžová, biela min. stupeň 3
20.	Zmena rozmerov po 3 cykloch prania a žehlenia [%]	STN EN ISO 6330: 2002 STN EN ISO 3759: 2008	svetlobéžová, biela ± 3 %

Príloha č. 19 a)

Veľkostný sortiment - košele k rovnošatám s krátkymi/dlhými rukávmi,
bielej/svetlobéžovej farby - colník

Veľkosť	Obvod krku	Obvod pása	Výška postavy	
1-35/36 B	35-36	od 68	161-172 (kategória č. 1)	
1-37/38 A	37-38	do 75		
1-37/38 B	37-38	od 76		
1-39/40 A	39-40	do 84		
1-39/40 B	39-40	od 85		
1-41/42 A	41-42	do 96		
1-41/42 B	41-42	od 97		
1-43/44 A	43-44	do 108		
1-43/44 B	43-44	od 109		
1-45/46 B	45-46	do 130		
1-47/48 B	47-48	do 140		
2-35/36 B	35-36	od 68		173-184 (kategória č. 2)
2-37/38 A	37-38	do 75		
2-37/38 B	37-38	od 76		
2-39/40 A	39-40	do 84		
2-39/40 B	39-40	od 85		
2-41/42 A	41-42	do 96		
2-41/42 B	41-42	od 97		
2-43/44 A	43-44	do 108		
2-43/44 B	43-44	od 109		
2-45/46 B	45-46	do 130		
2-47/48 B	47-48	do 140		
3-35/36 B	35-36	od 68	185-196 (kategória č. 3)	
3-37/38 A	37-38	do 75		
3-37/38 B	37-38	od 76		
3-39/40 A	39-40	do 84		
3-39/40 B	39-40	od 85		
3-41/42 A	41-42	do 96		
3-41/42 B	41-42	od 97		
3-43/44 A	43-44	do 108		
3-43/44 B	43-44	od 109		
3-45/46 B	45-46	do 130		
3-47/48 B	47-48	do 140		

Priloha č. 19 b)

Veľkostný sortiment - košele k rovnošatám s krátkymi/dlhými rukávmi,
bielej/svetlobéžovej farby - colníčka

obvod hrudníka v cm	obvod pása v cm	obvod bokov v cm	normálne veľkosti	krátke veľkosti	dlhé veľkosti	extra krátke veľkosti
			165 - 172 cm	157 - 164 cm	nad 172 cm	do 157 cm
			veľkosť	veľkosť	veľkosť	veľkosť
74-77	60-62	84-87	32	16	64	165
78-81	63-65	88-91	34	17	68	175
82-85	66-69	92-95	36	18	72	185
86-89	70-73	96-98	38	19	76	195
90-93	74-77	99-101	40	20	80	205
94-97	78-81	102-104	42	21	84	215
98-102	82-85	105-108	44	22	88	225
103-107	86-90	109-112	46	23	92	235
108-113	91-95	113-116	48	24	96	245
114-119	96-102	117-121	50	25	100	255
120-125	103-108	122-126	52	26	104	265
126-131	109-114	127-132	54	27	108	275
132-137	115-121	133-138	56	28	112	285
138-143	122-128	139-144	58	29	116	295
144-149	129-134	145-150	60	30	120	305

Príloha č. 21

Opis vzhľadu vyšívaneho rukávového znaku „Colná správa“ a nákres

Rukávový znak „COLNÁ SPRÁVA“ má rozmer 9,9 x 7,8 cm. Podklad nášivky je tvorený bielym vrchným materiálom. V strede rukávového znaku je vyšitý zelenou farbou štít vo veľkosti cca 6,3 x 5,0 cm.

Na štíte je žltou niťou vyšitý znak Merkúra olemovaný čiernou niťou. V znaku Merkúra je vyšitý žltou farbou klobúk s krídelkami a pod ním štátny znak vo farbách biela, modrá, červená, oboje olemované čiernou niťou. V hornej časti rukávového znaku je vyšitý nápis „COLNÁ SPRÁVA“ v čiernej farbe.

Pod nápisom „COLNÁ SPRÁVA“ sú vyšité dve žlté hviezdy na čiernom podklade. Po okraji rámika zľava doprava je vyšitý nápis „SLOVENSKEJ REPUBLIKY“ čiernou niťou. Nášivka je po vonkajšej strane olemovaná dvoma čiernymi rámikmi. Vonkajší čierny rámik je tepelne spevnený tak, aby nedochádzalo k jeho párianiu.



Príloha č.22

Technická špecifikácia materiálu vyšívaneho rukávového znaku „COLNÁ SPRÁVA“

Rukávový znak	Požadovaný materiál
Vrchný materiál	<ul style="list-style-type: none"> - technická tkanina 100% PAD - väzba pozdĺžny rips, 2x spevnený - hmotnosť 130g/m² ± 5% - vodeodolná úprava - farba biela
Spevňovací materiál pod vrchným materiálom	<ul style="list-style-type: none"> - 100% PES - hmotnosť 50 g/m² ± 5% - nažehľovací - farba biela
Vyšívacie nite	<ul style="list-style-type: none"> - 100% viskóza

Por. č.	Parameter	Skúšobná metóda	Požadovaná hodnota
1.	pH vodného výluhu	STN EN 3071: 2006	4,0 – 9,0
2.	Obsah formaldehydu [mg.kg ⁻¹]	STN EN ISO 14184: 2001	max. 300 mg.kg ⁻¹
3.	Obsah arylamínov [mg.kg ⁻¹]	STN EN 14362-1, 2: 2005	nedokázané
4.	Obsah pentachlórfenolu [mg.kg ⁻¹]	STN 80 0055: 2004	max. 0,5 mg.kg ⁻¹
5.	Obsah ťažkých kovov [mg.kg ⁻¹]	STN 80 0055: 2004	
	arzén, As		max. 1,0 mg.kg ⁻¹
	kadmium, Cd		max. 0,1 mg.kg ⁻¹
	olovo, Pb		max. 1,0 mg.kg ⁻¹
	meď, Cu		max. 50,0 mg.kg ⁻¹
	chróm, Cr		max. 2,0 mg.kg ⁻¹
	kobalt, Co		max. 4,0 mg.kg ⁻¹
	nikel, Ni		max. 4,0 mg.kg ⁻¹
6.	Stálofarebnosť v otere [stupeň sivej stupnice]	STN EN ISO 105-X12: 2003	- suchý oter: zapustenie sprievodnej tkaniny: 4 - mokrý oter: zapustenie sprievodnej tkaniny: 3-4
7.	Stálofarebnosť v pote (alkalický, kyslý) [stupeň sivej stupnice]	STN EN ISO 105-E04: 1999	- zmena odtieňa: 4 - zapustenie sprievodnej tkaniny (bavlna/polyester): 4/4
8.	Stálofarebnosť vo vode [stupeň sivej stupnice]	STN EN ISO 105-E01: 1999	- zmena odtieňa: 4 - zapustenie sprievodnej tkaniny (bavlna/polyester): 4/4

9.	Stálofarebnosť v praní T: 60 °C [stupeň sivej stupnice]	STN EN ISO 105-C06: 1999	- zmena odtieňa: 4 - zapustenie sprievodnej tkaniny (bavlna/polyester): 4/4
10.	Stálofarebnosť v žehlení (za sucha, za vlhka) [stupeň sivej stupnice]	STN EN ISO 105-X11: 1999	- zmena odtieňa: 4 - zapustenie sprievodnej tkaniny: 4
11.	Stálofarebnosť na svetle [stupeň modrej stupnice]	STN EN ISO 105-B02/A1: 2003	min. stupeň 4 modrej stupnice
12.	Posúdenie farby podľa PANTONE	STN EN 20105-A02: 1997	biela: 11-4202 TPX čierna: 19-1102 TPX žltá: 14-0852 TPX červená: 19-1763 TPX modrá: 19-3952 TPX zelená: 19-5320 TPX
13.	Zmena rozmerov po 3 cykloch prania a sušenia [%]	STN EN ISO 6330: 2002 STN EN ISO 3759: 2008 STN EN ISO 5077: 2008	± 3 %

23. 06. 2011

v Bratislave, dňa

TEMPA s.r.o.
Stará Vajnorská 19
832 45 Bratislava
- 12 -

za dodávateľa

Ing. Klára Dvorecká
konateľ spoločnosti

Ing. Stanislav Baláz
konateľ spoločnosti

- 4. 07. 2011

v Bratislave, dňa

za objednávateľa

plk. Ing. Mária Machová, PhD.
generálny riaditeľ Colného riaditeľstva SR

COLNÉ RIADITELSTVO SR
Mierová 23
815 11 BRATISLAVA
- 42 -